

VIJF JAAR PACT VAN TEYLINGEN



Een toekomstperspectief voor de Duin- en Bollenstreek



VIJF JAAR **PACT VAN TEYLINGEN**

Een toekomstperspectief voor de Duin- en Bollenstreek

26 maart 1996
29 mei 2002



Inhoudsopgave van het Pact inclusief resultaten van de evaluatie 2001

9 Voorwoord

10 I Ten geleide

11 II Pre-ambule

15 III Het toekomstperspectief

15 1 **Beeld van de streek**

16 2 **De bedreigingen**

17 3 **De kansen: naar een gezamenlijk toekomstperspectief**

18 4 **Haalbaarheid toekomstperspectief**

21 IV De afspraken

21 **A Bollen en bollencomplex**

24 A1: behoud areaal

24 A2: aanvullende ruimte in de Haarlemmermeer

25 A3: gespecialiseerde glastuinbouw in het centrale bollenareaal

25 A4: duurzame bollenteelt

26 A5: flankerend beleid en bevordering van grootschaligheid

26 A6: wisselteelten en vaste planten ter verbetering van het landschap

27 **B Gespecialiseerde glastuinbouw**

27 B1: uitbreidingsmogelijkheden gespecialiseerde glastuinbouw

29 B2: vernieuwing en revitalisering bestaande gespecialiseerde glastuinbouw

30 **C Werkgelegenheid**

31 C1: bollengerelateerde werkgelegenheid

32 C2: niet-bollengerelateerde werkgelegenheid

34 **D Wonen**

36 D1: opvang eigen woningbehoefte/restrictief beleid/contouren

36 D2: opvang binnen de streek

37 D3: woningbehoefte van buiten de streek

37 D4: géén Bollenstad

37 D5: plaatselijk en/of regionaal woningbehoefte-onderzoek

37 D6: woningverdichting

38 D7: relatie verstedelijking, groen en ecologie in de zuidelijke bollenstreek

38 D8: leefbaarheid: recreatieve landschappelijke voorzieningen in en nabij de kernen

38 D9: verkeer en vervoer

39 **E Landschap, recreatie en toerisme**

41	E1:	handhaving en verbetering van het open en kenmerkende landschap van de Duin- en Bollenstreek (algemeen)
42	E2:	handhaving en verbetering van het open en kenmerkende landschap van de Duin- en Bollenstreek (regeling ondersteunend glas en tweede bedrijfswoning)
43	E3:	handhaving en verbetering van het open en kenmerkende landschap van de Duin- en Bollenstreek (niet-grondgebonden agrarische gebruiksvormen)
43	E4:	handhaving en verbetering van het open en kenmerkende landschap van de Duin- en Bollenstreek (actie bestemmingsplannen buitengebied)
43	E5:	handhaving en verbetering van het open en kenmerkende landschap van de Duin- en Bollenstreek (uitplaatsing van bedrijven uit het open (bollen)landschap)
44	E6:	(bollen)toerisme en overige recreatie
45	F	Natuur en ecologie
47	F1:	totstandkoming van een gedifferentieerd pakket maatregelen ter instandhouding, verbetering en uitbreiding van natuur en ecologie
50	G	Water en milieu
51	G1:	Toepassing van watersysteembenadering
52	V	Uitvoering - Juridische status - Financiering - Evaluatie etc.
52	1	Inleiding
52	2	De juridische status van het pact
54	3	De financiën
55	4	De uitvoering van de afspraken
55	5	De uitvoeringsorganisatie
57	VI	Bijlagen
57	1:	Het Actieprogramma
59	2:	Afspraak A1
60	3:	Afspraak B1
61	4:	Afspraak E1
62	5:	Afspraak F1
63	6:	Samenstelling van de Stuurgroep, de projectgroep en de vier themagroepen
65	7:	Partijen die het Pact en het Landschapsbeleidsplan uitvoeren
66	8:	Samenvattend overzicht van de projecten 2001

Voorwoord van de voorzitter van de Stuurgroep

Uitvoering Pact van Teylingen

De Duin- en Bollenstreek is een gebied, dat wordt bewoond door mondige burgers en vitale gemeenschappen. Als overheid dien je daar in je doen en laten rekening mee te houden. Wat volstrekt averechts werkt is als de overheid van bovenaf door middel van regeltjes probeert op te leggen hoe de toekomst eruit moet gaan zien.

Waar het op aan komt is om die mondige burgers en vitale gemeenschappen zover te krijgen dat ze actief participeren bij de discussie over de ruimtelijke inrichting van de Duin- en Bollenstreek. "Vermaatschappelijking" van de discussie noem ik dat. Dat heeft de Provincie Zuid-Holland in de jaren voorafgaande aan de totstandkoming van het Pact van Teylingen in 1996 goed begrepen.

Mondige burgers hebben toen wat betreft de inhoud van het Pact het voortouw genomen. Vitale gemeenschappen met een wel zeer verschillende achtergrond zijn de uitdaging aangegaan om via passen en meten en natuurlijk ook stevig onderhandelen uiteindelijk een convenant met elkaar te sluiten. En de Provincie beperkte zich hoofdzakelijk tot het regisseren van het proces. Het resultaat was een Pact van Teylingen met draagvlak in de streek dat zijn nut gedurende de afgelopen jaren heeft bewezen.

Bij de evaluatie van het Pact van Teylingen is daarom hetzelfde beproefde recept toegepast. In themagroepen hebben mondige burgers en vertegenwoordigers van vitale gemeenschappen wederom intensief met elkaar gediscussieerd over de ervaringen van de afgelopen jaren. Welke afspraken zijn inmiddels gerealiseerd? En wat moet beter? En tenslotte hoe willen wij dat de toekomst eruit gaat zien tegen de achtergrond van de visie van de Rijksoverheid zoals verwoord in de Vijfde Nota Ruimtelijke Ordening. Via een integratieslag door de Stuurgroep Uitvoering Pact van Teylingen zijn de resultaten van deze discussies op hun onderlinge consistentie beoordeeld en verwoord in een aantal strategische keuzes. Dit voorlopige eindresultaat is op de Sleutelbijeenkomst van 30 januari 2001 weer teruggekoppeld naar al die mondige burgers en vitale gemeenschappen, die actief zijn betrokken bij de Duin- en Bollenstreek.

Het eindresultaat van het evaluatieproces is nu klaar. Het wordt tijd om ermee naar buiten te treden. Ik hoop dat het proces net zo zorgvuldig is geweest als de vorige keer zodat wij wederom kunnen rekenen op een groot draagvlak voor de toekomstige ruimtelijke inrichting van de Duin- en Bollenstreek.

Tot slot wil ik allen bedanken voor hun inzet en betrokkenheid. In het bijzonder Rik Buddenberg die, als voorzitter van de Stuurgroep (1996 - 2002), de evaluatie heeft geleid.

Marc Witteman
Voorzitter Stuurgroep Uitvoering Pact van Teylingen
mei 2002



I Ten geleide

Het Pact begint met een Pre-ambule, een soort gezamenlijke intentieverklaring van wat partijen beweegt om samen dit pact te sluiten; het beschrijft ook hoe de discussies tot stand zijn gekomen. Daarna wordt in het hoofdstuk III in algemene bewoordingen het toekomstperspectief van de streek geschetst dat partijen voor ogen staat. Dit wordt gevolgd met het hoofdstuk 'Afspraken' (hoofdstuk IV). In dit hoofdstuk komen achtereenvolgens - geclusterd naar deelonderwerpen - het specifieke perspectief van de cluster aan de orde en de concrete afspraken.

Tenslotte wordt in hoofdstuk V ingegaan op uitvoeringsaspecten van het pact en op de juridische betekenis ervan: wat betekenen de afspraken voor partijen, wat wordt aan wie gevraagd, wie betaalt wat en punten van evaluatie en organisatie.

In hoofdstuk V zal o.a. blijken dat de formele positie van alle partners niet van gelijke aard zijn, er zijn verschillende bindingen, afspraken hebben niet voor alle partijen dezelfde consequenties, terwijl alle partners het pact wel als manifest beschouwen voor de ruimtelijke toekomst van de Duin- en Bollenstreek. In dat kader is ook overleg gevoerd met diverse belanghebbenden in de streek voorzover die belanghebbenden niet direct deel uitmaakten van de projectgroep: steeds is getracht zoveel mogelijk levende belangen in de streek bij de totstandkoming van het pact te betrekken.

In de periode 2000/2002 is het Pact voor de eerste maal geevalueerd. Hier zijn geen wezenlijke wijzigingen aan het Pact uit voortgekomen. Wel zijn er in het evaluatieproces actuele ontwikkelingen aangegeven en zijn er aanscherpingen gemaakt aan de afspraken. Om dit inzichtelijk voor u te maken is er gekozen voor een rapport waar beide, **het Pact** en **de evaluatie** naast elkaar worden weergegeven. Dit wordt duidelijk in de vormgeving en lettertypen van dit rapport.



II Pre-ambule

Het Initiatief

Op gezamenlijk initiatief van de provincie Zuid-Holland en de samenwerkende gemeenten van de Duin- en Bollenstreek en de Leidse Regio zijn in de zomerperiode van 1994 vertegenwoordigers van de volgende partijen bijeengekomen:

- de provincie Zuid-Holland
- de gemeenten van de Duin- en Bollenstreek (vertegenwoordigd door het Samenwerkingsorgaan Duin- en Bollenstreek)
- de gemeenten van de Leidse Regio (vertegenwoordigd door het Samenwerkingsorgaan Leidse Regio)
- het Hoogheemraadschap van Rijnland
- de natuur- en milieuverenigingen van de Duin- en Bollenstreek (vertegenwoordigd door het Milieu Overleg Duin- en Bollenstreek en de Stichting Duinbehoud)
- het gezamenlijke belang behorende bij de bollen en het bollencomplex' (vertegenwoordigd door diverse belangenverenigingen en -groeperingen)
- de veehouderijbelangen (vertegenwoordigd door de WLTO).

Samen vormen deze partijen de Projectgroep 'Toekomst Duin- en Bollenstreek'. In dit pact noemen zij zich **'Partijen'**.

Partijen hebben gemeenschappelijk dat zij betrokken zijn bij de toekomst van de streek. Zij zijn zich echter ook bewust dat ieder van hen een bepaald toekomst(wens)-beeld heeft van de streek en dat dat wensbeeld vaak onderling verschilt. Zij realiseren zich dat zij in hun wens tot verwezenlijking van dat beeld van elkaar afhankelijk zijn. Zij vinden dat het in deze situatie beter is om tot een gezamenlijke overeenstemming trachten te komen dan dat iedere partij voor zichzelf tracht zijn toekomstperspectief te verwezenlijken. Partijen hebben daarom besloten om samen een project te starten ('Toe-

1 Met bollencomplex wordt bedoeld op de direct en indirect samenhangende werkgelegenheid voortvloeiend uit de teelt van bollen, bloemen en vaste planten, inclusief het toerisme.

De Evaluatie 2001

Het uitvoeren van een evaluatie van het Pact werd medio 2000 door de Stuurgroep Pact van Teylingen hoog op de agenda gezet. Vijf jaar na de ondertekening was er behoefte om vast te stellen of de koers die met het Pact gevaren wordt nog steeds de juiste is. Het beoogde eindresultaat was én de actualisering van het draagvlak in de streek én een "stand van zakenrapportage" waarin aanbevelingen opgenomen worden voor eventuele acties die men kan nemen om de voortgang van het Pact te versterken zodat het sterker als wenkend perspectief zou gelden.

Deze teksten bevatten de neerslag van een evaluatieproces dat tussen juli 2000 en maart 2001 is onder regie van de Stuurgroep Uitvoering Pact van Teylingen is uitgevoerd.

De evaluatie is opgezet als een open proces. Het Pact is er tenslotte door en voor de streek.

Op 4 juli 2000 is er gestart met een bijeenkomst voor bestuurders van publieke en private organisaties die belangen hebben bij de uitvoering van het Pact. Zij hebben hun visie op het huidige Pact gegeven en hun verwachtingen van de evaluatie geschetst. Daarna ving de eerste fase aan. Dit betrof de evaluatie van vier centrale thema's en duurde van september tot november 2000. De thema's zijn: 1. wonen, werken en infrastructuur; 2. bollen en glas; 3. natuur en ecologie, recreatie en toerisme; en 4. landschap, water en milieu. Voor ieder thema is een werkgroep opgezet die de Pact-afspraken behorende bij het thema doorgelopen heeft op: hoe ver zijn we gekomen, welke kansen doen zich verder voor en wat is nog niet in het Pact opgenomen. De werkgroep stond onder voorzitterschap van een stuurgroeplid en werd "gevuld" met streek- en belangvertegenwoordigers. In totaal namen zo'n 100 deelnemers deel aan de werkgroepen.

komst Duin- en Bollenstreek') via de benadering van de zogenaamde gebiedsgerichte aanpak. Na enige overleggronden hebben zij op 14 oktober 1994 een Plan van Aanpak vastgesteld dat het kader heeft gevormd voor het verdere overleg.

In het Plan van Aanpak hebben zij de doelstelling van het project als volgt geformuleerd:

1. *het ontwikkelen van een uitvoerbaar perspectief voor de langere termijn voor een (in tijd en kwaliteit) duurzame² ruimtelijke en economische ontwikkeling van de Duin- en Bollenstreek via een gebiedsgerichte benadering; bij de ontwikkeling van dat perspectief richten de activiteiten zich primair op (behoud van) het bollencomplex;*
2. *het maken van afspraken voor de korte termijn voor zover dat logisch voortvloeit uit lange termijnafspraken en voorzover hierover nog afspraken mogelijk zijn;*
3. *het bieden van een informatieplatform voor allerlei aangelegenheden betreffende de fysieke invulling van de ruimte in de Duin- en Bollenstreek.*

Zij hebben afgesproken dat als richtdatum voor de langere termijn het jaar 2015 wordt aangehouden.

Het resultaat van het project is, aldus de afspraak, de opstelling van een afsprakenstel tussen partijen over datgene wat eenieder kan bijdragen aan de hierboven onder 1 en 2 genoemde doelstellingen. Partijen hebben voorts afgesproken dat zij deze afsprakenstel zullen verwerken, c.q. vertaling doen (laten) krijgen in hun (bestaande) beleidskaders.

Tenslotte hebben partijen - voorzover hier van belang - *afgesproken* dat het gebied waarop het project zich richt het gebied omvat van het Samenwerkingsorgaan Duin- en Bollenstreek. Het betreft dus de volgende gemeenten: Hillegom, Lisse, Sassenheim, Voorhout, Noordwijk, Noordwijkerhout, Katwijk, Rijnsburg, Valkenburg en Warmond. Voor de duidelijkheid hebben zij in dit kader gesteld dat allerlei relaties die van invloed zijn op dit gebied en die van buiten het gebied afkomstig zijn (bijvoorbeeld vanuit de Leidse Regio of de Haarlemmermeer) ook in dit project onderwerp van discussie kunnen zijn. Andersom heeft hetzelfde gegolden: de invloeden van de Duin- en Bollenstreek buiten de eigen regio kunnen binnen de afspraken worden betrokken. Partijen realiseren zich daarbij dat afspraken die repercussies hebben op de (wijdere) omgeving niet gemaakt kunnen worden zonder die omgeving daarbij te betrekken. Zij hebben bij de totstandkoming van dit pact in dit kader getracht de wensen en zorgen van de streek niet af te

De tweede fase, de integratieslag, is vervolgens door de Stuurgroep uitgevoerd. Deze is gestart in oktober/november 2000 en geëindigd in april 2001. De reguliere stuurgroepvergaderingen zijn gebruikt voor de discussies. Nadat de themagroepen hun rapportages hebben neergelegd, heeft de Stuurgroep zich gebogen over deze resultaten en een verband gelegd naar de doelstellingen van het Pact. De Stuurgroep heeft deze bevindingen geformuleerd als strategische keuzes.

Deze keuzes zijn op de sleutelbijeenkomst, die op 30 januari 2001 is gehouden, in gecompriëerde vorm door middel van stellingen aan de streek voorgelegd. Daarvoor was iedereen uitgenodigd die voor deelname aan themagroepen was uitgenodigd. Zo'n honderd deelnemers hebben intensief gediscussieerd en meegedacht op deze avond. De reacties van deze sleutelbijeenkomst zijn door de Stuurgroep gebruikt als een herijking van de strategische keuzes en zijn tevens gebruikt bij het opstellen van aanbevelingen voor de aanpassing van de afspraken en de inhoud van het actieprogramma. In april 2001 heeft de Stuurgroep het evaluatierapport vastgesteld.

Het voorjaarscorso op 21 juni 2001 is gebruikt om de resultaten aan de streek voor te leggen en gold als aftrap voor *het procedurele deel van het project*.

Er is in juli 2001 aan alle deelnemende organisaties gevraagd een reactie te geven op het eindresultaat. Van de 29 organisaties hebben er 18 een officiële reactie ingediend.

Dit heeft geleid tot een nota van beantwoording, ook wel tweekolommennotitie genoemd. Deze is in de oktober en november vergadering van de Stuurgroep behandeld. Op 23 januari 2002 heeft de Stuurgroep een extra overleg gehad met een vertegenwoordiging van de 10 gemeenten om verschillen van inzicht nader bij elkaar te brengen. In februari 2002 is het aangepaste rapport voor definitieve instemming aan de ondertekenaars gestuurd. Deze ronde liep tot mei 2002; die ruime tijdsperiode werd veroorzaakt door de gemeenteraadsverkiezingen in maart. En daarna heeft de Stuurgroep deze evaluatie definitief gemaakt.

wentelen op hun omgeving. Voorzover zij wél wensen hebben in die omgeving hebben, hebben zij die wensen besproken met de betreffende partners en proberen zij die in goed overleg op te lossen. Bovendien hebben zij bij de totstandkoming van de afspraken getracht deze steeds mede te bezien in interregionaal verband.

Partijen zijn in oktober 1994 samen met een delegatie uit hun achterban bijeen geweest om af te spreken op welke manier en met welke onderwerpen invulling zou kunnen worden gegeven aan de geformuleerde doelstellingen. Dit heeft geresulteerd in het "Werkplan 2e fase" dat door hen na enige overleggronden is vastgesteld op 1 december 1994.

In genoemd werkplan hebben zij een zestal door hen geformeerde werkgroepen opdracht gegeven rapportages uit te brengen over een aantal geclusterde onderwerpen. Deze werkgroepen hebben vervolgens in de eerste maanden van 1995 rapport uitgebracht.

Partijen hebben uitgebreide discussies met elkaar gehad over genoemde rapportages. Daarnaast hebben zij - vaak naar aanleiding van presentaties en excursies - uitvoerig met elkaar overlegd over een aantal specifieke onderwerpen die direct of indirect te maken hebben met het toekomstperspectief van de streek. Aldus is een dialoog tussen partijen tot stand gekomen waarin zij elkaars wensen en zorgen hebben eigen gemaakt.

Partijen zijn met elkaar het hierna in hoofdstuk III in algemene bewoordingen aangegeven toekomstperspectief overeengekomen en de daaruit voortvloeiende afspraken in hoofdstuk IV.

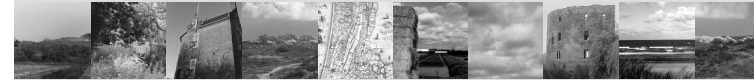
Partijen zijn zich bewust dat, indien het geschetste toekomstperspectief niet tot stand komt, zij zich allen als verliezer beschouwen. Zij zijn zich immers bewust dat de huidige ontwikkelingen in de streek - zie het hierna aan de orde komend toekomstperspectief - haar in een neerwaartse spiraal dreigen te duwen.

Partijen realiseren zich daarnaast dat de streek in die zin zijn ruimtelijke beperkingen kent dat niet voldaan kan worden aan alle ruimtevrage wensen. Dat daarom in deze een samenhangende en evenwichtige keuze gedaan moet worden uit de vaak complexe en divergerende belangen en dat de gemaakte keuze ook beperkingen tot gevolg kan hebben voor bepaalde individuele of groepsbelangen.

Partijen realiseren zich tenslotte ook dat bij het zoeken naar oplossingen steeds een relatie gelegd moet worden met de (wijdere) omgeving.

Partijen noemen deze afspraken het **Pact van Teijlingen**. Zij maken zich sterk voor realisering en uitvoering van dit pact en zijn met elkaar overeengekomen dat zij het uitdragen naar hun achterban.

Partijen beschouwen dit Pact als een manifest van en voor de streek in het kader van het invulling en vorm geven aan haar toekomst. Zij zijn met elkaar overeengekomen dat dit pact - hoewel een manifest - niet betekent dat partijen vrijblijvend zijn in de uitvoering van de gemaakte afspraken. In hoofdstuk V van dit pact hebben zij aangegeven hoe zij tot uitvoering van de afspraken willen komen, wat van welke partij wanneer wordt gevraagd en hoe de controle op de uitvoering plaats vindt. Tenslotte hebben partijen in dit hoofdstuk ook aangegeven hoe zij aspecten als evaluatie en organisatie willen regelen.



III Het toekomstperspectief

1 Beeld van de streek

De Duin- en Bollenstreek kenmerkt zich door een mooi gevarieerd landschap. Aan de westkant zijn er de zee en de duinen, vervolgens - richting het oosten - een kleinschalig, verweven cultuurlandschap van bollenvelden, graslanden, landgoederen en dorpskernen; tenslotte is er - meer zuidoostelijk - een open gebied van (voornamelijk) graslanden dat eindigt bij de Kagerplassen. Daarnaast kenmerkt het zuidwestelijk gebied - de Oude Rijnmond - zich door een verwevenheid van meer stedelijke functies, waaronder het glastuinbouwgebied van Rijnsburg en Valkenburg.

Het *bloembollenprodukt* heeft de streek wereldberoemd gemaakt. Het gevarieerde, open landschap met daarin de bloembollenvelden vormt de drager voor de miljoenen *toeristen en recreanten* die de streek jaarlijks bezoeken. De bloembollen zelf leveren de streek een goede boterham op, niet alleen door de productie, maar ook door de met de bloembollen gerelateerde (indirecte) *werkgelegenheid*. Nauw verweven met de bloembollenteelt zijn de teelt van *bloemen* en *vaste planten* en de daarmee weer samenhangende werkgelegenheid (handel etc.). De streek vervult daardoor nationaal en internationaal een centrumfunctie voor bloemen, vaste planten en bloembollen. Maar de streek leeft niet alleen van bloemen en bollen. Aan de westkant vervullen de zee, het strand en de duinen een belangrijke *recreatieve* functie. En dit geldt evenzeer voor de Kagerplassen aan de oostkant. Ook dat levert werk op.

Ook de *congresfunctie* in de omgeving van Noordwijk/ Noordwijkerhout is een belangrijke bron van werkgelegenheid. Daarnaast hebben zich op de diverse bedrijfs-terreinen in de streek een aantal hoogwaardige bedrijven gevestigd zoals bijvoorbeeld Estec te Noordwijk en de Sikkensfabrieken te Sassenheim.

Integratieslag Evaluatie

In deze paragraaf worden de hoofduitkomsten van de evaluatie vastgesteld door de Stuurgroep. Daarbij is kennisgenomen van de inhoud van de rapporten van de themagroepen. Vervolgens actualiseert de Stuurgroep het ruimtelijke toekomstbeeld van de streek. Dit toekomstperspectief fungeert als kader dat kan worden gebruikt voor het aanpassen van de Pactafspraken.

De algemene hoofduitkomst van de evaluatie is dat de wijze waarop de afspraken van het Pact zijn uitgevoerd een positief effect heeft gehad op de centrale doelstellingen ervan.

Als voornaamste successen van het Pact worden gezien:

- de betrokkenheid van de bewoners met de streek is vergroot. De inspanningen van de organisaties uit de streek ten behoeve van de uitvoering van het Pact onderstrepen het geloof dat deze in het Pact hadden en hebben. De grote betrokkenheid heeft het vervullen van de in het Pact geformuleerde ambities dichterbij gebracht;
- er is een ruimtelijk-economische visie geschetst voor de streek, die binnen de overheden en belangengroeperingen van de streek brede steun heeft. Het imago van de streek is daardoor versterkt. De visie biedt de ruimte om op een strategische manier de ontwikkeling van de streek te leiden. Er is daarbij veel ruimte om de synergie tussen het bollencomplex en het toerisme verder te benutten;
- die binnen de streek breed gedragen visie is integraal vertaald en opgenomen in het provinciale streekplan Zuid-Holland West;
- er zijn onder de vlag van het Pact vele projecten en activiteiten gestart die de ruimtelijke kwaliteit van de streek positief beïnvloeden en die het draagvlak voor het ruimtelijke streefbeeld van het Pact hebben vergroot;

De landgoederen en de duinen in de streek vormen in ecologisch en landschappelijk opzicht een integrerend onderdeel van het Nederlandse kustduingebied. Het gebied is door zijn relatieve ongereptheid en door een bijzondere combinatie van milieufactoren van internationale betekenis. Door deze verscheidenheid in milieu-omstandigheden heeft zich een aantal bijzondere levensgemeenschappen ontwikkeld met daarin zeer karakteristieke en zeldzame plant- en diersoorten. Het gebied is tevens van belang als doortrekgebied voor vogels. Ook de diverse weteringen en plassen zijn een losmake-lijk onderdeel van de streek met een belangrijke natuur-functie.

Al die gebieden vervullen ook in recreatief opzicht ook een belangrijke functie en ze ondersteunen het toerisme en de congresfunctie.

Bovengeschetst beeld geeft de streek een kenmerkende identiteit die waard is te worden behouden. Een bol-lenstreker houdt van zijn streek. De in de streek gelegen kernen zijn vitaal en bedrijvig. De werkeloosheid in de streek is in nationaal opzicht laag en het is er goed wonen. Het boven geschetste beeld moet dan ook de start vormen voor het gewenste toekomstperspectief

2 De bedreigingen

Het geschetste beeld doet voorkomen alsof er geen problemen zijn. Die zijn er echter wel degelijk. Door allerlei omstandigheden dreigt de streek, zo dat al niet is begonnen, in een neerwaartse spiraal terecht te komen.

Het *landschap* dat er - zoals boven aangegeven - voor zorgt dat miljoenen bezoekers de streek jaarlijks bezoeken wordt bedreigd met *dichtslibbing*. De mooie vergezichten zijn steeds moeilijker te vinden door de oprichting van allerlei soorten bebouwing. De kenmerkende groene aankleding in het landschap is voor een groot deel verdwenen.

De *uitbreiding van de kernen* is de afgelopen decennia vrijwel steeds ten koste gegaan van bollenareaal en graslanden. Duidelijk is dat dit niet zo kan blijven doorgaan. Er blijft steeds minder landbouwareaal over, de kernen kunnen zelfs 'aan elkaar gaan klonteren', van het kenmerkende landschap blijft steeds minder over.

De *kwaliteit en de kwantiteit van de natuur* is in de afgelopen jaren gestaag teruggelopen. Wat er nu nog aan natuur is in de streek, is nog slechts een relatief klein restant van wat in vorige eeuwen in omvangrijke mate aanwezig was. Die natuur is door allerlei oorzaken ook kwalitatief achteruit gegaan. Door de loop van het grondwater vermengt het water van de bollengronden zich vaak met dat van de natuurgebieden. Het gebruik van gewasbeschermingsmiddelen en mest doet in die situa-

- binnen het dynamische ruimtelijke krachtenveld is structureel ruimte gemaakt voor de belangen van natuur, ecologie en milieu, die zonder het Pact in de verdrukking hadden kunnen komen;
- er is bescherming van het bollenareaal. Dit is de basis van het bollencomplex, waartoe naast de bol-lenteelt ook de handel, product- en kennisontwikke-ling, marketing en onderzoek behoren. Tevens wor-den de kansen op duurzaam economisch functione-ren vergroot;
- het kenmerkende landschap en het karakter van de kernen is grotendeels behouden.

Het Pact geeft een visie op de streek die is gebaseerd op het wensenpatroon dat vijf jaar geleden in de streek zelf bestond. Die visie kwam vooral voort als een reactie op een dreigende bollenstad in het kader van de Vierde Nota Ruimtelijke Ordening Extra (VINEX). Deze bollenstad zou niet alleen de economische samenhang van het bollencomplex onder druk zetten, maar ook de aard van de streek als een semi-rurale, herkenbare samenleving, met daarin afgebakende dorpskernen met elk een eigen karakter en verantwoordelijkheid.

De ontwikkelingen van de laatste vijf jaar hebben de verstedelijkingsdruk op de streek niet doen verminderen. Niettemin blijft de Stuurgroep vasthouden aan het ruimtelijke wensbeeld dat in het Pact is geformuleerd.

De achtergrond van dat wensbeeld stoelt op een aantal basisgedachten, die in het Pact niet expliciet zijn geformuleerd, maar waarvan het belang in 2001 net zo groot is als in 1995.

Deze basisgedachten geven aan dat een relatief open Duin- en Bollenstreek ook in het belang is van de bewoners buiten de streek zelf. Het is echter noodzakelijk dat meer dan in het verleden duidelijk wordt gemaakt dat het Pact van Teylingen niet alleen maar een zelfdienende streekeigen overeenkomst is, maar zeker ook regionale en nationale belangen kan dienen.

Deze basisgedachten zijn gebaseerd op de visie dat het kenmerkende landschap van de streek behouden en verbeterd moet worden, ondanks de ligging van de streek tussen de grote verstedelijkingspolen van de Randstad en nabij de luchthaven Schiphol. De Stuurgroep is van mening dat deze visie geenszins alleen in het voordeel van de streek werkt. Integendeel, men is van mening dat deze visie ook nationale belangen kan dienen.

De redenen daarvoor zijn:

- een vitaal bollencomplex dient niet alleen het economische belang van de streek, maar ook het nationale economische belang;

tie geen goed aan de natuur. Maar ook andere oorzaken hebben de natuur geen goed gedaan. De natuurgebieden zijn steeds geïsoleerder komen te liggen waardoor er - nodig om goed te kunnen functioneren - geen onderlin-ge relatie meer is tussen die gebieden. Tenslotte bevinden zich *binnen* de natuurgebieden vaak allerlei functies die afbreuk doen aan het goed functioneren van de natuurfunctie.

Het *gestaag afnemend bollenareaal* is niet alleen bedreigend voor de telers, maar ook het bollencomplex als geheel dreigt in een neerwaartse spiraal terecht te komen. Thans vervult de streek in (inter)nationaal opzicht de centrumfunctie voor de bloembollen. Als het areaal blijft afnemen, dreigt die functie naar andere delen van het land te verschuiven. Dan is er van het complex weinig meer over en wellicht zullen de toeristen op den duur ook wegblijven. Van belang is ook op te merken dat de hyacinten vrijwel nergens anders ter wereld geteelt kunnen worden dan op de beroemde 'geestgronden' uit de schoolboekjes. En die grond is maar in beperkte mate aanwezig.

3 De kansen: naar een gezamenlijk toekomstperspectief.

Het is denkbaar dat de hiervoor omschreven trend de komende jaren wordt doorgezet. In die trend blijven de kernen zich uitbreiden, het landschap slijt verder dicht, de natuur gaat in alle opzichten verder achteruit en het bollencomplex verliest het uiteindelijk van andere krachten. In feite zijn we dan allemaal verliezer.

Het is óók denkbaar om gezamenlijk op te trekken, de ernst van de situatie te onderkennen en proberen gezamenlijk te komen tot een 'duurzaam toekomstperspectief' waarin wordt afgerekend met de dreigende verloedering. Dat vereist een andere manier van denken, de 'knop moet om', kortom er moet een *trendbreuk* met het verleden te worden gemaakt.

Binnen dat toekomstperspectief wordt gekozen voor handhaving en verbetering van het bollencomplex (inclusief de bloemen en de vaste plantenteelt) en dat binnen een 'duurzame' context. In dat perspectief is er ook volop ruimte voor de toeristen- en recreatiesector. De kernen blijven vitaal, er is voldoende werkgelegenheid. In dat perspectief krijgen de natuur en ecologie ook weer een kans en wordt het kenmerkende landschap dat de Bollenstrekers zo koesteren gehandhaafd en zo mogelijk verbeterd.

Dat betekent voor het *bollencomplex* o.a., dat de deelnemende partijen niet alleen afspraken maken over het behoud van het bollenareaal, maar ook afspreken dat de

- een vitaal bollencomplex is van nationaal belang, omdat daardoor het internationale Nederlandse imago als land van tulpen en bloemen wordt gekoesterd;
- in het concept van de in de Vijfde Nota wordt het concept "Deltametropool" geïntroduceerd. De Stuurgroep is van mening dat de Duin-en Bollenstreek vanwege natuurwaarden, cultureel erfgoed en de economische potenties van de bollensector (inclusief internationaal toerisme en imagobelang) in die Deltametropool gebaat is bij een landelijk in plaats van stedelijk karakter. Het bollencomplex kan daarbij als drager van dat landelijke karakter functioneren.

In de discussie die de streek in de toekomst met andere overheden zal aangaan, onder meer in het kader van de Vijfde Nota Ruimtelijke Ordening, dient men deze aspecten consequent te benadrukken.

Hoewel de Stuurgroep de basisuitgangspunten van het Pact nog steeds onderstreept, zijn er een aantal pijnpunten. Deze zijn een gevolg van de aanhoudende druk op de ruimte en de onmogelijkheid om sommige afspraken van het Pact te kunnen uitvoeren.

De Stuurgroep herbevestigt de in 1995 overeengekomen ruimtelijk-economische visie. Die visie stuurt aan op het beheersen van de externe druk op de beperkte ruimte van de Duin- en Bollenstreek. Er is echter ook uit de streek, mede door aanhoudende economische groei binnen de streek, zowel binnen de bollensector als elders, grote druk op die ruimte. Deze moet ook worden beheerst.

Tegen deze achtergrond constateert de Stuurgroep de volgende centrale knelpunten:

- de onmogelijkheid om in de Haarlemmermeer nieuwe bollengrond te ontwikkelen, waardoor compensatie voor onttrokken bollengrond steeds moeilijker wordt;
- de toenemende verdichting van de streek. Deze vindt ook plaats in het centrale deel van de bollenstreek, dat eigenlijk opengehouden zou moeten worden;
- de onmogelijkheid (vanwege geld- en ruimtegebrek) om gespecialiseerde glastuinbouw vanuit het centrale deel van de bollenstreek uit te plaatsen;
- de onaanvaardbare gevolgen van het migratiesaldo nul voor de woningzoekenden uit de streek en van een onevenwichtige demografische opbouw van de bevolking. Hieraan gekoppeld is de vraag in hoeverre de streek een bijdrage moet leveren aan de oplossing van de woningvraag uit de Randstad en waar

teelt binnen afzienbare termijn binnen een 'duurzame' context (zoals afgesproken in het doelgroepenoverleg) dient te geschieden en dat beperkingen afgesproken worden over het zogenaamde ondersteunende glas³. Voor de *gespecialiseerde glastuinbouw* betekent het dat eerder ingezet wordt op vernieuwing, verdichting en revitalisering van het bestaande, veelal verouderde glas-complex dan dat gezocht wordt naar nieuwe uitbreidingslocaties.

Met betrekking tot *werkgelegenheid* betekent het o.a. dat - gelet op het ruimtetekort en de keuze voor handhaving van het bollencomplex - ingezet wordt op:

- ruimte voor de bollengerelateerde werkgelegenheid;
- ruimte voor recreatie en toerisme;
- ruimte voor de bestaande, overige werkgelegenheid (niet-specifiek genoemde werkgelegenheid, Estec, Sikkens etc.).

Echter voor nieuwe, niet-bollengerelateerde werkgelegenheid komend van buiten de streek is in dat perspectief in principe geen plaats.

Met betrekking tot de *toekomstige woningbouw* betekent dat, dat gekozen wordt voor een restrictief beleid, in die zin dat op termijn nog slechts binnenstedelijk kan worden gebouwd.

In dat perspectief is het *landschap* niet meer het 'appeltje voor de dorst' voor toekomstige, stedelijke functies. Het landschap is een wezenlijk kenmerk van de streek, dat mooi is om in te vertoeven, dat daarom ook zo moet blijven en dat ook in economisch opzicht van onschatbare waarde is. In dat landschap moet worden geïnvesteerd en dat moet mooi blijven/worden door afspraken over bijvoorbeeld een betere handhaving, door slootkant- en maaibeheer ('boeren natuur'), door het actualiseren van bestemmingsplannen en door het opstellen van een landschapsbeleidsplan.

Voor de *natuur en ecologie* betekent het, dat ook daarin wordt geïnvesteerd: de kwaliteit van de landgoederen dient verbeterd te worden, de natuurgebieden dienen met elkaar te worden verbonden en er is plaats voor nieuwe natuurontwikkeling van unieke kwaliteit op kansrijke locaties, ook al gaat dat ten koste van kostbaar bollenareaal.

Tenslotte wordt in dat perspectief ook nagegaan of toepassing van de zogenaamde 'watersysteem benadering'⁴ geen kansen biedt op een effectiever en duurzamer gebruik van de grond.

4 Haalbaarheid toekomstperspectief

Om dat toekomstperspectief tot stand te brengen is niet voldoende dat al onderhandelend de ruimte voor de toekomst wordt *ingevuld en 'uitonderhandeld'*. Het is vooral noodzakelijk te realiseren dat een dergelijk perspectief

- aan die vraag invulling moet worden gegeven;
- het uitblijven van de realisatie van een hydrologische bufferzone bij De Zilk.

De Stuurgroep is van mening dat de centrale ruimtelijk-economisch visie van het Pact in de evaluatie overeind is gebleven. De sfeer van de Sleutelbijeenkomst sterkt de Stuurgroep bij het bereiken van die conclusie. Wel meent de Stuurgroep, vijf jaar na de eerste ondertekening van het Pact, er goed aan te doen om het toekomstperspectief dat het Pact anno 1996 bood, nog eens expliciet te herformuleren. Dat gebeurt dan tegen de achtergrond van het tijdstip van de evaluatie uit 2001.

Op basis van de discussies in de themagroepen, de vaststelling van de hoofduitkomsten van de evaluatie en de terugkoppeling van de Sleutelbijeenkomst is het volgende geactualiseerde beeld van het ruimtelijk perspectief ontstaan.

Het perspectief anno 2001 kenmerkt zich door een vier-tal streefbeelden.

I Een natuurlijk duin- en kustgebied, waar de natuur- en recreatiewaarden centraal staan.

Dit gebied zal gevrijwaard moeten blijven van verdere ontwikkeling. Ook met recreatie ondersteunende voorzieningen zal grote terughoudendheid betracht dienen te worden.

II Een centraal open bollengebied, waarbij met name strategische zichtlijnen moeten worden beschermd.

Dit gebied onderscheidt zich van de omgeving door een open karakter, in het bollenseizoen gekenmerkt door uitgestrekte kleurrijke bollenvelden, en omzoomd door duinenrijen en silhouetten van de kernen met kerktorens en molens en met landgoederen. Er is landschappelijke afwisseling door de aanwezigheid van graslanden en landgoederen.

De open bollenstreek biedt maximale mogelijkheden voor het uitbuiten van de synergie tussen open landschap, bollencomplex en toerisme. Er moet aandacht zijn voor zichtlijnen, nieuwe recreieroutes en integratie van agrarische en toeristische functies. Dit is mogelijk door het ontwikkelen van toeristisch-recreatieve netwerken (fietsen, wandelen, kanoen) en enkele kwalitatief hoogwaardige attractiepunten (onder meer Noordwijk, Kagerplassen en Keukenhof).

De natuurlijke kwaliteiten kunnen worden verhoogd, onder meer door het uitvoeren van het Landschapsbeleidsplan. Gemeenschappelijk beheer door agrariërs

slechts tot stand kan komen door gezamenlijk actief aan de streek te *werken*. Door samen de toekomst te *maken*. Dat vereist andere rollen van alle partijen:

- de bereidheid om de toekomst van de Duin- en Bollenstreek samen vorm te geven;
- de bereidheid om de positie van de streek te versterken;
- de bereidheid om te investeren in deze opwaardering;
- de bereidheid om de verschillen in belang te overbruggen en te bundelen;
- en de bereidheid om met elkaar hierover afspraken vast te leggen, om 'partij' te zijn binnen sociale, economische en bestuurlijke processen op lokaal, regionaal en (inter)nationaal niveau.

Het opwaarderen van de streek moet ook verder de leidraad zijn in het verdere handelen van de diverse partijen in de streek. Dat is iets anders dan bijvoorbeeld het trachten te handhaven van zoveel mogelijk bollengrond. De streek moet voor alle partijen in de toekomst een aantrekkelijke en duurzame attractie vormen die uniek is in Nederland en in de wereld. Dat vergt van alle partijen bijzondere activiteiten die verdergaan dan het dienen van het directe individuele of groepsbelang.

Kansen in deze zijn:

- planontwikkeling door samenwerking: samenwerking van de geledingen en gemeenten om de specifieke eigenschappen en kenmerken van de streek te versterken
- onderscheid creëren voor een sterkere concurrentiepositie: teelt/producten maximaliseren en onderscheidend maken
- aantrekkingskracht vergroten: de streek attractiever maken met natuur en landschap ten behoeve van toerisme, recreatie, product ondersteuning, streekpromotie en woongenot
- profiteren van innovatie: gebruik van de uitkomsten van wetenschappelijk onderzoek, marketing met gebruikmaking van de nieuwe technologie (bv. 'digitale snelweg'), gebruik maken van subsidies.

en natuurbeschermingsorganisaties van het agrarische landschap kan worden gestimuleerd. Het blijft belangrijk dat de verschillende landschapstypes, inclusief het patroon van de strandwallen en andere sterke noord-zuid gerichte landschapselementen, gehandhaafd blijven.

III Overig landelijk gebied in het zuiden van de streek, met kassen, grasland en veehouderij.

Dit gebied heeft gemengde functies. Naast bollenteelt is er ruimte voor andere ondersteunende activiteiten op het gebied van de bloemteelt, vaak in kassen. Verrommeling van het landschap dient te worden tegengegaan. De concentratie van glastuinbouw in daarvoor aangewezen gebieden (Rijnsburg-Voorhout, Rooversbroekpolder en Haarlemmermeer) dient daarom door te gaan. Ook voor de melkveehouderij, waarbij de graslanden bijdragen tot landschappelijke diversiteit en verhoging van de natuurlijke waarden, dient in dit gebied ruimte te zijn.

De natuurlijke kwaliteiten kunnen ook hier worden verhoogd door het uitvoeren van het Landschapsbeleidsplan. Gemeenschappelijk beheer door agrariërs en natuurbeschermingsorganisaties van het landschap kan worden gestimuleerd. Ook in dit gebied is het belangrijk dat de verschillende landschapstypes, met name die samenhangen met die van een riviermonding, gehandhaafd blijven.

IV Binnen de contouren ontwikkelende kernen met nadruk op verhoging ruimtelijke kwaliteit. Eventueel stedelijke ontwikkeling van de vliegbasis Valkenburg.

Verdere verdichting kan plaatsvinden binnen de bebouwingscontouren van de kernen. Daarbij zal rekening worden gehouden met de specifiek lokale kwaliteiten en het karakter. Grotere verdichting vindt plaats rond knooppunten van hoogwaardig openbaar vervoer (onder meer langs Rijn-Gouwelijn), maar gewaakt dient te worden tegen de ontwikkeling van een grootstedelijk karakter in delen van de streek. Er kan zo een gevarieerde schaal van gecombineerde woon- en werkmilieus ontstaan, variërend van landelijk (Noordwijkerhout), suburbaan (Sassenheim, Lisse en Hillegom) tot semi-stedelijk (Noordwijk, Katwijk, Valkenburg, Voorhout, Rijnsburg). Dit in samenhang met de eventuele invulling van de vliegbasis Valkenburg, waarover nog verdere discussie noodzakelijk is.

Verhoging van de ruimtelijke kwaliteit in de kernen staat voorop. Investeren in kwaliteit kan de negatieve gevolgen van verdichting compenseren. De bestaande buffers tussen de kernen moeten gevrijwaard blijven van stedelijke woon- en werkfuncties.

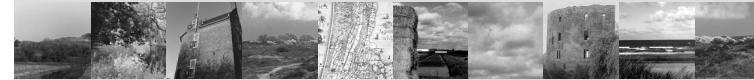
³

Met ondersteunend glas wordt bedoeld op beperkte, ondergeschikte glastuinbouw op een bollenbedrijf om 'jaarrond' het bedrijf gaande te houden, bv. via een beperkte bloemproductie in de stille wintermaanden.

⁴

Voor de betekenis van dit begrip: zie hoofdstuk IV, paragraaf G.

De Stuurgroep is van mening dat het bereiken van het hierboven geschetste perspectief realistisch is, al zal grote inzet van de streek daarvoor noodzakelijk zijn. De inzet zal vooral ook vereisen dat de streek, met het door de evaluatie vernieuwde elan, naar buiten toe met een sterke stem gehoord kan worden. Er zijn veel spelers in het veld van het ruimtelijk beleid. Om de doelstellingen van het Pact te kunnen verwerkelijken is noodzakelijk dat die sterke stem eenduidig klinkt.



IV De afspraken

A Bollen en bollencomplex⁵

Toekomstperspectief

In de Duin- en Bollenstreek ligt de bakermat van een wereldberoemde bloembollencultuur. Tot in verre omstreken is de streek bekend om zijn bolgewassen. De bloembollencultuur bestaat thans niet meer alleen uit tulpen, hyacinthen en narcissen, maar in toenemende mate ook uit andere siergewassen zoals dahlia's, lelies en vaste planten en een hele serie bijzondere bolgewassen: een cluster van hoogwaardige siergewassen, die zowel in het voorjaar als in zomer en najaar bloeien. De bollen zorgen - direct en indirect - voor veel werkgelegenheid in de streek. Tevens vormen de bollenvelden een onmisbaar element in het kleinschalige landschap van de streek. Door allerlei omstandigheden is de teelt (en daardoor ook het complex) de laatste jaren onder druk komen te staan. De belangrijkste daarvan is de ruimtenood van de bollensector in de streek, dit juist in de situatie dat veel van de bollenbedrijven zich slechts staande kunnen houden bij schaalvergroting en ook in de situatie dat de milieunormen steeds meer van de bedrijven vergen (extensivering, wisselteelten etc.). De aan het Pact deelnemende partijen vinden het ondanks deze tendens zéér de moeite waard om het bollencomplex voor de lange termijn in de streek te handhaven en te verbeteren. Met name het bollencomplex geeft de streek zo'n eigen identiteit, de bollen zijn beeldbepalend voor het landschap en zorgen jaarlijks voor miljoenen toeristen: het bollencomplex fungeert in feite als economische, sociale, cultuurhistorische en landschappelijke drager van de streek. Om de centrumfunctie te kunnen behouden is behoud - en zo mogelijke aanvulling - van het teeltareaal noodzakelijk.

Partijen vinden ook dat de teelt binnen afzienbare termijn binnen een 'duurzame' context dient te geschieden, d.w.z. dat bodem, lucht en water weer beschikbaar kunnen komen voor allerlei (andere) activiteiten. Zij constateren in dit kader dat het traject dat moet leiden tot een

Stand van zaken evaluatie 2001

De Stuurgroep is van mening dat de streek zich moet blijven inzetten op een vitaal bollencomplex. Dit waarborgt een duurzame economische toekomst voor de streek. De Stuurgroep sluit aan bij de definitie van het begrip "bollencomplex" zoals deze in juni 2000 door het Agrarisch Platform is geformuleerd. Deze definitie luidt: *"Het bollencomplex omvat het geheel van activiteiten die gericht zijn op het produceren en distribueren, al dan niet na bewerking, van bloembollen, vaste planten en bloemen, alsmede op de input voor de hierbij betrokken bedrijven. Het complex wordt gekenmerkt door een sterke integratie van activiteiten. Per bedrijf zijn vaak meerdere, maar nooit alle activiteiten van het complex geïntegreerd"*.

Voor een vitaal bollencomplex is voldoende areaal voor bollenteelt beschikbare grond van cruciaal belang. Er is door de Stuurgroep echter met zorg vastgesteld dat, ook in delen van de streek die daarvoor uitdrukkelijk niet zijn aangewezen en voor bollenteelt werden gebruikt, het areaal aan glastuinbouw is toegenomen. De afspraken om de bestemmingsplannen voor de diverse buitengebieden aan te passen in het kader van het Pact zijn onvoldoende uitgevoerd, waardoor de in het Pact beoogde ontwikkelingen niet hebben plaatsgevonden en verrommeling van het landschap nog steeds aan de orde is. De Stuurgroep is van mening dat het huidige areaal dient te worden gehandhaafd. Erkend wordt dat bollengrond in het gebruikelijke wisselteeltregime kan worden gebruikt. De hoofdfunctie van dit areaal blijft daarbij bollenteelt. Er zijn echter positieve effecten van wisselteelt op de landschappelijke kwaliteit. Een onderzoek naar de synergie tussen wisselteelten en toeristische aantrekkingskracht kan worden overwogen. De Stuurgroep is van mening dat hierbij een bruikbare definitie voor het begrip "bollenteelt" wordt ontwikkeld.

De bollensector zelf zal intussen door moeten gaan met

⁵ In deze paragraaf worden - hoewel behorende bij het bollencomplex - niet behandeld de zogenaamde gespecialiseerde 'Rijnsburgse / Valkenburgse' glastuinbouw (zie paragraaf B) en het (bollen)toerisme (zie paragraaf E)

duurzame teelt verloopt via het zogenaamde Doelgroepenbeleid Bloembollenteelt. In dat traject heeft de sector met diverse overheden een overeenkomst afgesloten. Eén van de mogelijkheden om die duurzaamheid te bereiken is de watersysteembenadering. Daar wordt in paragraaf G nader op ingegaan.

Verweven in en met het bollenareaal vinden de partijen dat gekomen moet worden tot realisering van de ecologische verbindingen tussen de natuurgebieden. Om het landschap open te houden vinden partijen ook dat gespecialiseerde glastuinbouw gewerd dient te worden van de bollengronden. Tenslotte zijn partijen van mening, dat de bollenteelt en het bollenareaal ook uit landschappelijk oogpunt een belangrijk rol vervullen en in dat verband dan ook een bijdrage dienen te leveren aan een aantrekkelijk landschap⁶. De wisselteelten kunnen hierin mede een rol vervullen en de vaste plantenteelt kan ervoor zorgen dat ook in andere seizoenen dan het voorjaar het landschap aantrekkelijk is/wordt.

Kansen voor het bloembollencomplex/sierteelt/kassencomplex

Zoals aangegeven komt het bloembollencomplex in de Duin- en Bollenstreek steeds verder onder druk te staan. Het kan weerstand bieden door de specifieke kenmerken van de diverse teelten te intensiveren en te maximaliseren en een voorbeeldfunctie in te nemen voor deze sector. Binnen de contouren van deze nieuwe functie ligt ook het opwaarderen van de omgeving besloten in nauwe samenwerking met de overige maatschappelijke groeperingen en overheden. Een aantrekkelijke Duin- en Bollenstreek biedt een unieke commerciële kans om producten en bedrijven uit de streek van een meerwaarde te voorzien. Dit leidt tot nieuwe perspectieven voor de gehele agrarische sector in de streek terwijl alle voorafgaande investeringen verder kunnen floreren.

Afspraken

Hieronder staan de afspraken die afgesproken zijn met betrekking tot de bollen en het bollencomplex. Partijen zijn het eens dat de provincie en de gemeenten de daar toe nodige stappen zullen zetten. Duidelijk is echter dat de invulling van deze plannen ook een duidelijk eigen inzet vraagt vanuit de bollensector zelf. In de projectenlijst (zie hoofdstuk V en de daarbij behorende projectenlijst als bijlage) is daarin een eerste aanzet gegeven. Die moet echter nog nader worden 'uitgebouwd' na de totstandkoming van het pact.

ingezette ontwikkelingen van schaalvergroting en het ontwikkelen van niet-gespecialiseerde bollenteelt buiten de streek. Binnen de streek zal vooral ruimte moeten zijn voor gespecialiseerde teelt, die elders niet mogelijk is vanwege de bijzondere condities in de streek zelf.

De Stuurgroep meent dat de bollensector en de betrokken gemeenten zich allen moeten inzetten om de in het Pact afgesproken bescherming van het bollenareaal vorm te geven door het voor bollenteelt beschermd gebied ook daadwerkelijk voor bollenteelt te gebruiken. Voor ander gebruik dan bollenteelt dient een toets van ruimtelijke kwaliteit te worden ontwikkeld om ongewenste ontwikkelingen tegen te gaan.

Indien bollengrond door andere ontwikkelingen verloren gaat, zal het verlies elders in de streek moeten worden gecompenseerd. Volledige compensatie zal echter niet mogelijk zijn. Het handhaven van het areaal is niet-temin realistisch omdat er geen substantiële uitbreiding van het grondgebied voor stedelijke functies wordt voorzien. Op kleinere schaal zullen enige aanpassingen echter onvermijdelijk zijn.

Bij compensatie kan worden gedacht aan het veranderen van grasland in bollengrond. Het gaat hierbij om overhoeken, snipperstukjes en paardenweitjes. Er is echter een kritische waarde voor het minimale totaal areaal grasland voor de veehouderij, waar beneden deze sector niet kan functioneren. Deze grens is bereikt en mag niet worden doorbroken. Daarnaast heeft het grasland in de streek een belangrijke functie als drager van een divers landschap en heeft het aanzienlijke natuurwaarden. Om al deze redenen meent dat Stuurgroep dat verdere aantasting van het areaal grasland in de streek niet mag plaatsvinden.

De Stuurgroep hecht aan het belang van een centrale open bollenstreek, omdat die karakterbepalend voor de streek is en tevens de basis vormt van de toeristische en recreatieve functies van de streek. Door een aantal ontwikkelingen komt de gewenste schaalvergroting in het centrale deel van de bollenstreek niet tot stand. Die schaalvergroting zou kunnen leiden tot de gewenste grotere openheid van dit deel van de streek, waardoor de in Pact voorziene synergie tussen bollenteelt en het behoud en verbetering van landschappelijke kwaliteiten en potenties voor recreatie en toerisme optimaal gestalte konden krijgen. De processen die tot schaalvergroting leiden, verdienen een nieuwe impuls.

De toekomst van handelsbedrijven voor het bollencomplex in het landelijke gebied dient ook een deel te vor-

men van de opdracht van de project-organisatie voor bedrijventerreinen.

De Stuurgroep heeft met zorg vastgesteld dat de in Het Pact voorziene uitbreiding van het areaal voor bollenteelt geschikte grond in de Haarlemmermeer niet heeft plaatsgevonden. Er is daarvoor kennelijk onvoldoende politiek draagvlak. Ook blijken de kosten van het zorgdragen van een geschikte waterhuishouding hoog.

In het zuiden van Kennemerland staan delen van het bollencomplex ook onder druk. Het Pact erkende reeds dat bollencomplex van de Duin- en Bollenstreek niet aan de provinciegrens stopt. De onderdelen van het bollencomplex in het zuiden van het Kennemerland en de Haarlemmermeer vormen een wezenlijk deel van het totale complex, dat in het Zuid-Hollandse deel van de Duin- en Bollenstreek is geconcentreerd.

De Stuurgroep is ook van mening dat er een integrale aanpak noodzakelijk is om duurzame bollenteelt te bewerkstelligen. Hiermee zijn belangrijke economische, ecologische en beeldbepalende belangen in het geding. Het bij het zogenoemde Doelgroepenoverleg ingezette traject zal kunnen dienen als leidraad voor die aanpak. De Stuurgroep ziet verder een rol voor zichzelf om de preventie en repressie van ontoelaatbare activiteiten vorm te geven.

De Stuurgroep meent dat het belangrijk blijft dat de synergie tussen bollenteelt in de provincies Noord- en Zuid-Holland in de toekomst optimaal wordt benut. De Stuurgroep is van mening dat het provinciebestuur van Zuid-Holland het initiatief moet nemen om te bevorderen dat op deze synergie wordt ingezet bij het herzien van de streekplannen Zuid-Holland West en Noord-Holland Zuid. Hierbij dient ook te worden onderzocht in hoeverre er alsnog mogelijkheden zijn voor het accommoderen van uit te plaatsen glas in de Haarlemmermeer.

AFSPRAAK A1:

Behoud areaal⁷

Partijen komen overeen dat via aanwijzing van gebieden als behorende tot het (centrale) bollenareaal deze gebieden voor de lange termijn verzekerd blijven/zijn van hun huidige (of toekomstige) functie. De aanwijzing geschiedt via opnemings van deze gebieden op de provinciale streekplankaart. Daarna, zo spreken partijen af, vindt vertaling daarvan plaats in de gemeentelijke bestemmingsplannen.

Overigens wordt bij de inventarisatie rekening gehouden met andere thema's, bijvoorbeeld de realisering van de ecologische verbindingen.

Partijen spreken voorts af dat - uit overwegingen van landschapsbehoud, behoud van het areaal, behoud van het toerisme etc. - het oprichten van kassen niet toegestaan is in de omgeving van de Keukenhof, een deel van de Lageveense Polder en de landgoederen. Hetzelfde geldt voor een gebied tussen Katwijk en Noordwijk en het landschappelijk open gebied aan de binnenduinrand ter hoogte van De Zilk. De gebieden worden op kaart aangegeven in bijlage 2. Op de streekplankaart worden al deze gebieden aangegeven als 'vrijwaringszone ondersteunend glas'.

AFSPRAAK A2:

Aanvullende ruimte in de Haarlemmermeer

Partijen zijn het eens dat de samen met de provincie Noord-Holland ingezette actie om een locatie in de

STAND VAN ZAKEN 2001

Deze afspraak moet als volgt worden aangescherpt:

- het totaal areaal bestaande hectares voor de bollenteelt zal moeten worden gehandhaafd. De bollensector zelf zal intussen door moeten gaan met ingezette ontwikkelingen van schaalvergroting en het ontwikkelen van niet-gespecialiseerde bollenteelt buiten de streek. Binnen de streek zal vooral ruimte moeten zijn voor gespecialiseerde teelt, die elders niet mogelijk is vanwege de bijzondere condities van de streek zelf;
- de bollensector en de betrokken gemeenten moeten zich inzetten om de in het Pact afgesproken bescherming van het bollenareaal vorm te geven door het voor bollenteelt te gebruiken. Voor ander gebruik dan bollenteelt dient een toets van ruimtelijke kwaliteit te worden ontwikkeld om ongewenste ontwikkelingen tegen te gaan;
- indien bollengrond door andere ontwikkelingen verloren gaat, zal het verlies elders in de streek moeten worden gecompenseerd. Volledige compensatie zal echter niet mogelijk zijn. Het handhaven van het areaal is niettemin realistisch omdat er geen substantiële uitbreiding van het grondgebied voor stedelijke functies wordt voorzien. Op kleinere schaal zullen enige aanpassingen echter onvermijdelijk zijn;
- bij compensatie kan worden gedacht aan het veranderen van grasland in bollengrond. Het gaat hierbij om enkele beperkte mogelijkheden zoals overhoeken, snipperstukjes en paardenweitjes;
- behoudens het hierboven gestelde geldt dat er een kritische drempelwaarde bestaat voor het minimale totaal areaal grasland voor de veehouderij, waar beneden deze sector niet kan functioneren. Deze grens is bereikt en mag niet worden doorbroken. Het grasland heeft in de streek daarnaast een belangrijke functie als drager van een divers landschap en het heeft aanzienlijke natuurwaarden. Ook daarom is verdere aantasting van het areaal grasland voor de veehouderij niet mogelijk;
- het is noodzakelijk dat de bestemmingsplannen voor de buitengebieden, opgesteld in de geest van het Pact, zo spoedig mogelijk worden vastgesteld. Herverkaveling van bollenteeltbedrijven die grootchaligheid van het complex bevordert en landschappelijke winst oplevert, dient te worden toegestaan.

STAND VAN ZAKEN 2001

De afspraak moet worden geschrapt en vervangen door de volgende:

"Het provinciebestuur van Zuid-Holland moet het initi-

(noordelijke) Haarlemmermeer te realiseren voor de bollenteelt (bloembollen, bolbloemen en vaste planten) verder dient te worden uitgebouwd.

AFSPRAAK A3:

Gespecialiseerde glastuinbouw in het centrale bollenareaal

Partijen zijn het erover eens dat de zogenaamde gespecialiseerde glastuinbouw⁸ niet toelaatbaar is in het (centrale) bollengebied.

Met betrekking tot bestaande in het bollengebied gevestigde bedrijven spreken partijen af dat:

- in principe het streven erop gericht is om die bedrijven op termijn uit te plaatsen;
- zolang geen sprake is van uitplaatsing de bestaande rechten van die bedrijven (inclusief de ontwikkelingsmogelijkheden⁹) dienen te worden gerespecteerd. Het planologisch beleid wordt op het bovenstaande toegespitst.

AFSPRAAK A4:

Duurzame bollenteelt

Partijen zijn het met elkaar eens dat een vitaal bollencomplex met toekomstwaarde slechts acceptabel is binnen het perspectief van een duurzame teelt. Momenteel wordt getracht een duurzame teelt te bereiken via de Overeenkomst uitvoering milieubeleid bloembollensector, het zogenaamde Doelgroepenoverleg (N.B.: dit omvat de toepassing van het Meerjarenplan Gewasbescherming, de Wet Verontreiniging Oppervlaktewater, Wet Milieubeheer voorzover van toepassing op de bloembollensector; de overeenkomst zal nog worden aangevuld met nieuwe afspraken over mest, energie en spuittechnieken). Partijen laten afspraken over specifieke maatregelen op het gebied van milieuverbetering (gedoeld wordt op gewasbeschermingsmiddelen, meststoffen (stikstoffen, fosfaat), grondontsmetting etc.) over aan de deelnemers van dat Doelgroepenoverleg. Dit neemt niet weg dat de deelnemende partijen zich het recht voorbehouden over dit onderwerp (al dan niet met elkaar) in discussie te treden, danwel specifieke afspra-

atief nemen om te bevorderen dat op de synergie tussen de bollenteelt in de Provincies Noord- en Zuid-Holland wordt ingezet bij het herzien van de streekplannen Zuid-Holland-West en Noord-Holland Zuid. Hierbij zal ook dienen te worden onderzocht in hoeverre er alsnog mogelijkheden zijn voor het accommoderen van uit te plaatsen glas in de Haarlemmermeer."

STAND VAN ZAKEN 2001

Deze afspraak moet als volgt worden aangescherpt:

Het zal noodzakelijk zijn om hiervoor financiële instrumenten te ontwikkelen, zodat een projectmatige aanpak van het proces van schaalvergroting en het verwijderen van landschappelijk ongewenste elementen van start kan gaan. Die projectmatige aanpak zou ondersteund kunnen worden met een eigenstandige projectorganisatie die deze problemen streekbreed op kan pakken. De projectorganisatie zal in overleg met de Stuurgroep ook bruikbare definities moeten ontwikkelen van de begrippen "ondersteunend glas" en "gespecialiseerd glas". Mogelijke financiële voorwaarden kunnen worden geschapen met Europese, nationale en provinciale steun en door mogelijke beperkte ontwikkeling woningbouw/bedrijfsterreinen op enkele locaties in de streek. Ook van de toeristische sector, die profiteert van een landschappelijk aantrekkelijke en open bollenstreek kan mogelijk financiële steun worden verkregen. Die steun kan ten goede komen aan het uitvoeren van deze afspraak. De projectorganisatie zal actief naar andere financieringsmogelijkheden moeten zoeken.

STAND VAN ZAKEN 2001

Duurzame bollenteelt

Deze afspraak dient als volgt te worden aangepast: Het door het doelgroepenoverleg ingezette traject dient met voortvarendheid te worden vervolgd. Omdat de organisatiestructuur veranderd is neemt de Stuurgroep het op zich dit milieubeleid verder te coördineren voor de streek. Daarbij ziet ze een belangrijke taak in het voorlichten van agrariërs over de ontwikkelingen op het nationale milieubeleid en vanuit het monitoringsnet, een vervolg op het zogenoemde Doelgroepenoverleg. Het door het Doelgroepenoverleg ingezette traject dient nadrukkelijk als leidraad hierbij.

⁷ Het is mogelijk dat in het kader van dit project wordt gekomen tot afspraken over uitwisseling van functies voor bepaalde gebieden. Alsdan wordt de inventarisatie en de toedeling van functie(s) hierop afgestemd. Hetzelfde geldt voor het geval dat in het kader van deze afspraken afspraken worden gemaakt over de toekomstige functie van een gebied (zonder directe uitwisseling)

⁸ Met gespecialiseerde glastuinbouw wordt gedacht aan de glastuinbouw bedrijven zoals die in het 'Rijnsburgse/Valkenburgse' bekend zijn. Voor wat betreft de afspraken over het zogenaamde 'ondersteunende glas' wordt verwezen naar afspraak E2.

⁹ Bij de ontwikkelingsmogelijkheden zal per bedrijf moeten worden gezien wat gerechtvaardigde uitbreidingsmogelijkheden zijn. Zo zullen voor een jarenlang gevestigd bedrijf (dat zich de afgelopen jaren niet verder heeft ontwikkeld) andere normen gelden dan voor een bedrijf in ontwikkeling. Verder zal in deze moeten worden aangesloten bij de geldende (Kroon)jurisprudentie

ken te maken.

Partijen spreken met elkaar af dat in het jaar 2000 een evaluatie zal plaats vinden waarbij wordt getoetst of de resultaten van het Doelgroepenoverleg in overeenstemming zijn met het streven te komen tot een duurzame teelt¹⁰.

AFSPRAAK A5:

Flankerend beleid en bevordering van grootschaligheid

Partijen zijn het eens dat voor behoud en versterking van het bollencomplex flankerende maatregelen nodig zijn voor kleinschalige bedrijven en tevens stimulerende maatregelen om economisch gewenste grootschaligheid te bevorderen¹¹.

AFSPRAAK A6:

Wisselteelten en vaste planten ter verbetering van het landschap

Partijen zijn het met elkaar eens dat de bloembollencultuur mede zorg draagt voor een aantrekkelijk landschap. Zij vinden ook dat de groei van een grotere variteit van gewassen - met bloeiperioden in voorjaar, zomer en najaar - deze aantrekkelijkheid verhoogt (minder monocultuur) en dat dit tevens in het verlengde ligt van het streven naar een duurzame bollenteelt. Zij zijn met elkaar van mening dat deze ontwikkeling positief is in het kader van het streven naar een aantrekkelijk landschap.

¹⁰

Voor de uitvoering en nakoming van de afspraken uit het Doelgroepenoverleg zie hoofdstuk V.

¹¹

Als voorbeeld kan worden gedacht aan een ontwikkelingsfonds, grondbank of aan ruilverkaveling.

STAND VAN ZAKEN 2001

Deze afspraak dient te worden aangescherpt.

Er is nadrukkelijk duidelijkheid en versnelling van de uitvoering van deze afspraak geboden. Naast het behoud van het bollenareaal voor de sector als geheel, dienen er voldoende ontwikkelingsmogelijkheden voor de bedrijven gecreëerd te worden, zodat er een vitaal complex gehandhaafd blijft. Dit flankerend beleid uit zich in uitstekende randvoorwaarden voor ondernemers. Te denken valt hierbij aan planologische randvoorwaarden om "specialties" te ontwikkelen en weefselkweek te bevorderen, maar ook aan waterpeilen die toegespitst zijn op specifieke bollencultures. Daarnaast zal binnen de sector naar schaalvoordelen gezocht moeten worden. Als voorbeeld kan samenwerking genoemd worden. Hierbij kan nadrukkelijk een relatie gelegd worden met het streven naar openheid en versterking van de landschappelijke karakteristieken.

STAND VAN ZAKEN 2001

Deze afspraak dient te worden aangescherpt:

- duidelijk moet zijn dat wisselteelt met bloemen, in plaats van bollenteelt per bedrijf geen hoofdzaak mag worden. De voor bollenteelt beschikbare grond is voor het complex van cruciaal belang. Deze grond kan in het gebruikelijke wisselteeltregime worden gebruikt. De hoofdfunctie van dit areaal blijft daarbij bollenteelt;
- een onderzoek naar de synergie tussen wisselteelten en toeristische aantrekkingskracht kan worden overwogen.

¹²

Zie afspraak D6.

B Gespecialiseerde glastuinbouw

Toekomstperspectief

Het gebied nabij Valkenburg en Rijnsburg wordt o.a. gekenmerkt door het aldaar aanwezige glastuinbouw-complex. Het gebied staat ook onder stedelijke invloed van de Leidse agglomeratie. Aldus is meer verstedelijkt gebied ontstaan, waarbij aangetekend dient te worden dat de door het gebied kronkelende Oude Rijn en de (vooral) aan de noordkant liggende graslanden toch voor een 'open' karakter van het gebied zorgen. Een groot deel van de glastuinbouw is aan een grote opknappbeurt toe. De oude kassenteelt kan plaats maken voor een nieuwe teelt die produktiever en schoner wordt. Als het om uitbreiding gaat is er nog maar beperkte ruimte in de streek. Thans wordt nader onderzocht waar die uitbreiding het beste kan plaats vinden.

De aan het Pact deelnemende partijen vinden dat de gespecialiseerde glastuinbouw in Rijnsburg/Valkenburg behouden en zo mogelijk versterkt dient te worden. De gespecialiseerde glastuinbouw is immers onderdeel van het bollencomplex: samen met de bollenteelt en de vaste planten vormen zij een elkaar versterkende sector. Dit blijkt o.m. uit het assortiment dat in de veiling Flora verkocht wordt. Speerpunt in behoud en versterking van de Rijnsburgse/Valkenburgse glastuinbouw zal zijn het met kracht ter hand nemen van vernieuwing, revitalisering en verdichting van het bestaande, verouderde glas-complex. Daar ligt vooral de missie voor deze tuinbouwsector voor wat betreft haar toekomstperspectief. De nieuwe en vernieuwde glastuinbouw zal daarnaast gerealiseerd dienen te worden binnen een landschappelijke inbedding¹². Bovendien zal er een - al dan niet verweven - relatie worden gelegd met de (andere) vormen van verstedelijking en ecologie. Alsdan zijn er de voorwaarden voor een florerende tuinbouwsector in een aantrekkelijk gebied met een schoon imago.

De kansen

De kansen van de gespecialiseerde glastuinbouw zijn reeds beschreven in paragraaf A.

Afspraken

AFSPRAAK B1:

Uitbreidingsmogelijkheden gespecialiseerde glastuinbouw

Partijen zijn het met elkaar eens dat de bij het bloembollencomplex behorende gespecialiseerde glastuinbouw in Rijnsburg en Valkenburg behouden en zo mogelijk ver-

Stand van zaken evaluatie 2001

De gewenste uitplaatsing van de gespecialiseerde glastuinbouw vanuit het centrale deel van de streek naar de locaties bij Rijnsburg-Voorhout en de Rooversbroekpolder is onvoldoende tot stand gekomen vanwege de hoge kosten en/of de logistieke problemen van deze locatie. Tegelijkertijd zijn er aanwijzingen dat de bollenondersteunende glastuinbouw in het centrale deel van de streek toeneemt.

STAND VAN ZAKEN 2001

Deze afspraak dient te worden gehandhaafd.

sterkt dient te worden. Zij achten het gewenst dat deze sector in dit verband ruimtelijke mogelijkheden worden geboden om een verdere groei mogelijk te maken. Partijen onderstrepen bovendien het belang van het bieden van opvangmogelijkheden voor de glastuinbouwsector in dit gebied in verband met het in dit pact afgesproken beperkende beleid elders in de Duin- en Bollenstreek¹³.

Partijen erkennen dat de toekomstige ruimtebehoefte voor nieuw glas, zowel voor de middellange termijn (tot 2005) als voor de lange termijn (2005 - 2015) thans niet betrouwbaar is in te schatten. Zij gaan er voorlopig vanuit dat er in de periode tot 2005 uitgegaan dient te worden van een indicatieve ruimtebehoefte van 99 ha (bruto) voor nieuw glas en dat de ruimtebehoefte na 2005, om uiteenlopende redenen, ook bij benadering thans niet is te kwantificeren. Voor partijen staat in ieder geval vast dat de uitbreidingsruimte voor gespecialiseerde glastuinbouw in de streek voor de langere termijn beperkt is.

Partijen erkennen - uit overweging van behoud van natuur en landschap - de noodzaak om de polder Hogeweg te vrijwaren van nieuw glas. Zij vinden bovendien dat de vestiging van nieuw glas in de polder Elsgeest zorgvuldig afgestemd dient te worden op de begrenzing met het vigerende beheersgebied in het kader van de Relatienota. Zij achten een buffering van tenminste 20 meter hierbij in beginsel wenselijk.

Partijen zijn zich ervan bewust dat verdere verstedelijking enerzijds en bescherming van natuur en landschap anderzijds de verdere uitbouw van het bestaande glastuinbouwcomplex in Rijnsburg en Valkenburg in niet onbelangrijke mate beperkt.

Partijen zien evenwel de onderstaande ruimtelijke mogelijkheden voor nieuw glas in en in aansluiting op de bestaande complexen in Rijnsburg en Valkenburg:

- verdichtingsruimte in Rijnsburg (i.h.k.v. de RROG): 18 ha;
- ter weerszijden van de Elsgeester/Rijnsburger- en Voorhouterweg: 30 ha. (locaties A, B, C en D)
- Zijlhoek te Valkenburg: 10 ha.

Partijen concluderen verder dat de bestaande mogelijkheden voor glastuinbouwvestiging in de Rooversbroekpolder te Lisse nog verder benut kunnen worden. Naar verwachting kan in deze polder 15 ha. voor glastuinbouwdoeleinden aangewend worden. Bedacht moet echter worden dat de actuele geschiktheid van de bodem in deze polder de feitelijk te benutten ruimte kan beperken. Partijen erkennen de noodzaak dat op termijn de buiten de regio gelegen vestigingsmogelijkheden voor glastuinbouw actueel zullen worden. Hierbij treden voor partijen de locaties te Lisserbroek en Aalsmeer het meest op de voorgrond.

Partijen achten het gewenst om bij de benutting van de ruimtelijke mogelijkheden in Rijnsburg uit landschappelijke overwegingen een zekere fasering in acht te nemen, met dien verstande dat de locaties C, B, D en A (met betrekking tot de laatste: eerst aan de westzijde en daarna aan de oostzijde van de weg) in genoemde volgorde benut worden. Partijen streven ernaar dat het (meest noordelijk gelegen) munitiegebouw aan de Rijnsburgerweg te Voorhout wordt geamoveerd en dat de bestemming ervan wordt gewijzigd in een agrarische bestemming zonder bebouwingmogelijkheden.

Partijen spreken af dat het gewenst is op korte termijn een beter inzicht te krijgen in de feitelijke realiseringmogelijkheden van glastuinbouw in de locaties Rooversbroekpolder, Lisserbroek en Aalsmeer.

Tenslotte spreken partijen af dat de vigerende bestemming, die het oprichten van glas in de kop van de Kloosterschuur/Trappenberg mogelijk maakt (zie bijlage 2, locatie E), wordt gewijzigd in een agrarische bestemming zonder bebouwingmogelijkheden.

AFSPRAAK B2:

Vernieuwing, verdichting en revitalisering bestaande gespecialiseerde glastuinbouw

Partijen zijn het eens dat speerpunt in behoud en versterking van de Rijnsburgse/Valkenburgse glastuinbouw gelegen zal zijn in het met kracht ter hand nemen van vernieuwing, verdichting en revitalisering van het bestaande, voornamelijk verouderde glastuinbouwcomplex.

STAND VAN ZAKEN 2001

Deze afspraak is grotendeels uitgevoerd en moet daarom worden aangepast:

Er dient te worden ingezet op het aanhoudende streven naar een vitaal glascomplex in het in het streekplan aangeduide glastuinbouwgebied van Rijnsburg en Valkenburg met ruimte voor verdere innovatie in deze sector.

C Werkgelegenheid

Toekomstperspectief

Een aanmerkelijk deel van de werkgelegenheid in de Bollenstreek hangt samen met het in de streek gevestigde bollencomplex: de teelt en de direct en indirect daarmee verbonden werkgelegenheid (verpakking, verkoop, onderzoek, administratie én het bollentoeisme). Daarnaast kent de streek ook genoeg andere werkgelegenheid. M.n. de recreatie in Katwijk, Noordwijk, Noordwijkerhout, Warmond (Kagerplassen) en Valkenburg (Valkenburgsemeer) moet niet onderschat worden als bron van werkgelegenheid. Tenslotte zijn er nog te noemen de congresfunctie in de buurt van Noordwijk/Noordwijkerhout en de diverse bedrijfsterrinen waarop veelal niet bollengerelateerde bedrijven zijn gevestigd zoals bijvoorbeeld Estec te Noordwijk, de Akzo-fabrieken te Sassenheim en de Kalkzandsteenfabriek te Hillegom. Ook het bedrijventerrein 't Heem te Katwijk is een terrein waarop een breed scala aan hoogwaardige bedrijven zich hebben gevestigd. Dit overziende kent de streek een brede schakering aan werkgelegenheid.

Wanneer we over het toekomstperspectief in deze praten, moeten we beseffen dat er keuzen moeten worden gemaakt. Vaststaat dat er te weinig ruimte in de streek is om alle soorten werkgelegenheid ongebreideld aan bod te kunnen laten komen. De streek maakt die keuze door te kiezen voor het bollencomplex: de aanwezigheid van dat bollencomplex bepaalt in belangrijke mate de identiteit van de streek, het vervult een belangrijke economische functie en is ook uit landschappelijk oogpunt van belang. Hiervoor is aangegeven dat het bollencomplex door allerlei oorzaken onder druk dreigt te komen. Die (dreigende) neerwaartse spiraal moet worden gestopt en worden omgezet in een positieve: de Bollenstreek moet het (inter)nationale centrum blijven van het Bollencomplex. De consequentie daarvan is dat op de in de toekomst beschikbaar komende bedrijfsterrinen hiervoor ruimte dient te worden gereserveerd.

Dit betekent niet dat er geen oog is voor de overige reeds gevestigde werkgelegenheid. Bijvoorbeeld voor de recreatieve sector, het spacecomplex en de congresaccommodaties moet voldoende ruimte zijn. Ook zij bepalen de identiteit van de streek. En de aan dit pact deelnemende partijen vinden ook dat ruimte moet worden aan de reeds gevestigde, niet met name genoemde (algemene) werkgelegenheid. Daarmee is de koek op: het is niet verstandig de streek open te stellen voor nieuwe, niet-streekgebonden werkgelegenheid. Als dat gebeurt zijn er op den duur verliezers *binnen* de streek. Partijen vinden dat er betere locaties te bedenken zijn voor deze werkgelegenheid, bijvoorbeeld - zoals het in procedure zijnde

Stand van zaken evaluatie 2001

Uit de evaluatie van het effect van de afspraken op de doelstellingen blijkt niet dat er met betrekking tot de ontwikkelingskansen voor werkgelegenheid op dit moment grote problemen zijn. De Stuurgroep onderschrijft de intentie van het Pact dat de Duin- en Bollenstreek het nationale handels- en kenniscentrum van de bollenteelt moet blijven. Het wordt daarom van wezenlijk belang geacht dat het veilingcomplex voor de streek behouden blijft.

De Stuurgroep vindt gezien het belang van het bollencomplex, dat de streek ook in de toekomst voorrang moet verlenen aan werkgelegenheid die aan het bollencomplex is gerelateerd.

Erkend wordt overigens dat de wettelijke planologische middelen om aan deze afspraak uitvoering te geven beperkt zijn.

De uitbreidings mogelijkheden voor agrarische handels- en exportbedrijven zijn vastgelegd in bestemmingsplannen en in de Nota Planbeoordeling van de provincie. Met de actualisering van de nota Planbeoordeling (2001/2002) treedt er binnen de regio verschil in regelgeving tussen de gemeenten op. Dit komt omdat niet alle gemeenten hun bestemmingsplannen geactualiseerd hebben en de regelgeving vanuit de provincie nu aangescherpt wordt. De Stuurgroep realiseert dat er met de nieuwe Nota Planbeoordeling een verschil in regelgeving in de streek optreedt, zoals met het bestemmingsplan in Hillegom. Echter de intentie is van alle partijen dezelfde: de landschappelijke kwaliteit waaronder openheid versterken. De toepassing van de regelgeving in combinatie met de (vergroete) mogelijkheden voor maatwerk in dit verband, moet het voor de individuele bestaande bedrijven mogelijk maken tot oplossingen te komen. Het eerder genoemde landchapsonderzoek (zie reactie 6) zal hierbij een rol spelen. Andere mogelijkheden zijn het ruimte voor ruimte-principe, verticale uitbreidingen (bv. deels ondergronds) of aan het effectiever benutten van bestaande bedrijfsterrinen. De Stuurgroep zal aan de actielijst een nieuw punt toevoegen en dat is onderzoek naar het huidige en het verwachte ruimtebeslag van de handel en export in de streek. Hiermee wordt de problematiek feitelijk in beeld te gebracht, waardoor er effectiever naar oplossingen gezocht kan worden.

Om de ruimtelijke kwaliteit binnen de kernen te verhogen meent de Stuurgroep dat bedrijvigheid die zich thans op ongeschikte locaties bevindt, naar elders

streekplan gaat aangeven - langs de Rijksweg A4. De werkgelegenheidsontwikkeling in de Duin- en Bollenstreek (vraag/aanbod) maakt een intensievere werkgelegenheidspolitiek ook niet nodig.

Kansen

- gerichte ontwikkeling van toerisme en recreatie en daarin samenwerken;
- gerichte ontwikkeling van bedrijventerreinen door differentiatie en profilering; zuinige en gefaseerde uitgifte; samenwerking tussen gemeenten
- versterking van het openbaar vervoer via de Rijn-Gouwelijn, versterking van de verbindingen met de A44 en de A4 en versterking van de interne o.v.-verbindingen;
- opwaardering en verdichting van de bedrijfsterrinen.

Afspraken

AFSPRAAK C1:

Bollengerelateerde werkgelegenheid

Gelet op de schaarste aan ruimte in de streek en de voorrang voor het bollencomplex zijn partijen het erover eens dat de (nieuwe en zo mogelijk ook bestaande) bedrijvenlocaties in de streek slechts beschikbaar dienen te zijn/te komen voor de zogenaamde bollengerelateerde werkgelegenheid.

Daarnaast dienen deze terreinen ook beschikbaar te zijn, c.q. te komen voor de bestaande, reeds in de streek gevestigde bedrijven. Deze bedrijven dienen zich - voor wat betreft hun uitbreidingswensen - ook normaal te kunnen ontwikkelen. Partijen maken zich sterk dat voor de bollengerelateerde werkgelegenheid voldoende ruimte wordt gevonden.

Tenslotte spreken partijen af dat er op en aansluitend aan de Estec-locatie in Noordwijk ruimte dient te zijn voor Estec-gelieerde bedrijvigheid (inclusief die voor het Space Science-park), ook indien dit gaat om nieuwe bedrijven van buiten de Duin- en Bollenstreek.

binnen de streek, maar wel binnen de bebouwingscontouren, moet worden verplaatst. Bestaande bedrijven, ook wanneer deze groeien, zullen in beginsel binnen de streek moeten kunnen worden geaccommodeerd, conform afspraak C1 van het Pact.

De contouren rond de kernen zullen niet worden opgerekt. Er moet worden ingezet op een integrale benadering van wonen, werken en infrastructuur.

Bedrijvigheid binnen de streek dient te streven naar meervoudig ruimtegebruik en verhoging van ruimtelijke efficiëntie.

De problematiek van nieuwe bedrijventerreinen en hun ontsluiting moet in breder regionaal verband met de regio's Leiden, Haarlem en Haarlemmermeer en in samenspraak met de Provincies Noord-Holland en Zuid-Holland, worden aangepakt. Het oprichten van een projectorganisatie en een regionale ontwikkelingsmaatschappij die belast is met deze problematiek verdient aandacht. Daarbij dient ook de problematiek van handelsbedrijven van het bollencomplex te worden betrokken.

De Stuurgroep zal zorgdragen voor het uitvoeren van een nulmeting van de werkgelegenheid en het samenhangende ruimtegebruik van bollengerelateerde en niet-bollengerelateerde sectoren, zodat voor het bewaken van toekomstige ontwikkelingen aangaande deze werkgelegenheid een objectieve basis voorhanden is.

STAND VAN ZAKEN 2001

Deze afspraak dient als volgt te worden aangescherpt:

- de streek moet het nationale handels- en kenniscentrum van de bollenteelt blijven. In dat verband wordt het van wezenlijk belang geacht dat het veilingcomplex voor de streek behouden blijft;
- vanwege het belang van het bollencomplex zal de streek ook in de toekomst voorrang verlenen aan werkgelegenheid die aan het bollencomplex is gerelateerd;
- de contouren rond de kernen zullen niet worden opgerekt. Door te streven naar meervoudig ruimtegebruik en hogere ruimtelijke efficiëntie binnen en buiten de contouren alsmede door nauwere samenwerking met de Leidse Regio worden er oplossingen gezocht en verwacht waarbij gezocht wordt naar mogelijkheden voor selectieve ontwikkeling. Binnen onze regio wordt verwacht dat er tot 2015 een tekort aan bedrijfsterrinen binnen de contouren op zal treden. Bedrijvigheid binnen de streek dient te streven naar meervoudig ruimtegebruik en verhoging van ruimtelijke efficiëntie;

- om de ruimtelijke kwaliteit binnen de kernen te verhogen, zal bedrijvigheid op ongeschikte locaties naar elders binnen de streek moeten worden verplaatst. Bestaande bedrijven, ook wanneer deze groeien, zullen in beginsel binnen de streek moeten kunnen worden geacommodeerd;
- bestaande niet-bollengerelateerde handelsbedrijven ten behoeve van het bollencomplex kunnen in het landelijke gebied gehandhaafd worden, mits deze niet belastend zijn voor de strategische zichtlijnen. Uitbreiding van bestaande handelsbedrijven in het buitengebied vindt in principe plaats volgens de voorwaarden gesteld in de nota planbeoordeling en bestemmingsplannen. In individuele gevallen kan tot maatwerk overgegaan worden. Tevens dient bij deze problematiek gezocht te worden naar oplossingen in het ruimte voor ruimte-principe, verticale uitbreidingen (bv. deels ondergronds) of aan het effectiever benutten van bestaande bedrijfsterreinen. Er moet landschappelijke voorzichtigheid wordt betracht bij de ontwikkeling van nieuwe gebouwen, waarbij er aandacht moet worden gegeven aan het behouden en scheppen van strategische zichtlijnen;
- de problematiek van nieuwe bedrijventerreinen en hun ontsluiting moet in breder regionaal verband met de regio's Leiden, Haarlem en Haarlemmermeer en in samenspraak met de Provincies Noord-Holland en Zuid-Holland worden aangepakt. Het oprichten van een project-organisatie en een regionale ontwikkelingsmaatschappij die belast is met deze problematiek verdient aandacht. Daarbij dient ook de problematiek van handelsbedrijven van het bollencomplex te worden betrokken;
- in bestaande gebouwen met een hoge cultuurhistorische waarde kan huisvesting van reeds in de streek gevestigde bedrijven worden overwogen.

STAND VAN ZAKEN 2001

Deze afspraak dient te worden aangescherpt:

- overleg met Leiden, Haarlem en Haarlemmermeer is noodzakelijk over afstemming bedrijfsterreinen-beleid;
- de mogelijkheid van de oprichting van een Regionale Ontwikkelingsmaatschappij voor het ontwikkelen van nieuwe bedrijventerreinen in de regio's Duin- en Bollenstreek, Leiden, Haarlem en Haarlemmermeer dient te worden gezien;
- de contouren rond de kernen zullen niet worden opgerekt. Door te streven naar meervoudig ruimtegebruik en hogere ruimtelijke efficiëntie binnen en buiten de contouren alsmede door nauwere samenwerking met de Leidse Regio worden er oplossingen gezocht en verwacht waarbij gezocht wordt naar

AFSPRAAK C2:

Nieuwe niet-bollengerelateerde werkgelegenheid

Partijen spreken af dat voorzover er behoefte bestaat aan overige (nieuwe) niet-bollengerelateerde werkgelegenheid deze bij voorkeur geconcentreerd zal worden langs de rijksweg A4. In het kader van de streekplanprocedure zal hieraan nadere uitwerking worden gegeven.

mogelijkheden voor selectieve ontwikkeling. Binnen onze regio wordt verwacht dat er tot 2015 een tekort aan bedrijfsterreinen binnen de contouren op zal treden. Bedrijvigheid binnen de streek dient te streven naar meervoudig ruimtegebruik en verhoging van ruimtelijke efficiëntie.

D Wonen

Toekomstperspectief

Het zoeken naar geschikte woningbouwlocaties in de Randstad is geen gemakkelijke opgave. Met name de stadsregio's kampen met een nijpend ruimtegebrek. Het is dan ook niet opmerkelijk dat er vanuit andere regio's (Leiden, Haarlem/Amsterdam) met gretige ogen wordt gekeken naar de Bollenstreek voor de opvang van woningbouw. De Bollenstreek kent een aantrekkelijk woonklimaat. En - in deze tijd een 'must' - er ligt een spoorlijn dwars door de streek die allerlei verstedelijkingspotenties biedt.

De aan dit Pact deelnemende partijen erkennen dat probleem, maar vinden dat dat probleem niet opgelost moet worden in de Duin- en Bollenstreek. Zij kiezen voor een Duin- en Bollenstreek die meer past bij de huidige identiteit van de streek: verspreid liggende kernen binnen een aantrekkelijk, internationaal befaamd landschap van bollenvelden, landgoederen, graslanden, plassen, duinen etc.. Zij wijzen de plannen om de Bollen-streek eventueel grootschalig te gaan verstedelijken (Bollenstad) dan ook van de hand. Grootschalige woningbouw is strijdig met de gedachte om toekomstperspectief te geven aan het bollencomplex. Dit complex is onlosmakelijk verbonden met behoud van het bollenareaal. Het gevaar voor een desintegratie in de streek is dan latent aanwezig en de centrumfunctie van het complex zou op den duur verdwijnen naar andere regio's. In die gedachte kan de Bollenstreek tevens blijven functioneren als een aantrekkelijke, recreatieve buffer op het snijpunt van de noord- en de zuidvleugel van de Randstad, temidden van diverse aangrenzende stadsregio's.

De streek wil omgekeerd haar eigen woningtaakstelling ook niet afwentelen op andere regio's. Partijen hebben afgesproken dat de streek voorziet in haar eigen woningbehoefte volgens 'migratiesaldo nul'¹⁴. Dat betekent niet dat het woningbouwbeleid van de afgelopen jaren onverkort wordt voortgezet. Kenmerk van dat beleid was dat woningbouw steeds plaats vond ten koste van aangrenzende open gebieden. Partijen hebben afgesproken dat daar paal en perk aan worden gesteld. Door het opnemen van 'contouren' rondom de kernen kunnen de gemeenten op den duur nog slechts 'binnenstedelijk' bouwen. Dat spaart het landschap en geeft ook perspectief aan het bollencomplex. Dat spoort de partijen die belang hebben bij woningbouw in een kern ook aan tot creativiteit: niets is gemakkelijker dan het aanpalend gebied gaan gebruiken. Partijen beseffen dat die afspraak ertoe kan leiden dat op den duur - tijdelijk of niet tijdelijk - geen ruimte meer is binnen de contour van een kern. Daarom hebben zij

Stand van zaken evaluatie 2001

De wijze waarop het Pact is uitgevoerd heeft weliswaar de verstedelijkingsdruk beperkt, maar ging ook gepaard met een aantal negatieve gevolgen.

Deze liggen vooral in de kwaliteit van het woningaanbod. Vraag en aanbod sluiten, op basis van de bevolkingssamenstelling en woningvraag uit de streek, niet goed op elkaar aan.

Omdat de gemeenten in de afgelopen jaren hebben gekozen voor een hoge kwaliteit van de nieuw gebouwde woningen, zijn er veel kapitaalkrachtige nieuwe bewoners in de streek bijgekomen. Voor de uit de streek afkomstige starters op de woningmarkt zijn er te weinig mogelijkheden. Het woningaanbod is dus niet afgestemd op de woningvraag binnen de streek. Andere gevolgen van deze ontwikkelingen zijn dat de streek vergriest en dat de bevolkingssamenstelling te eenzijdig wordt. De Stuurgroep kiest ervoor dat de Duin- en Bollenstreek voorziet in de kwalitatieve woningbehoefte van de eigen bewoners van de streek. Dat geldt ook met name ook voor de groepen die sinds de ondertekening van het Pact op de woningmarkt in de verdrukking zijn gekomen, zoals jongeren, ouderen en minder draagkrachtigen uit de streek.

Het is hierbij duidelijk dat oplossingen niet alleen in de kwantitatieve sfeer liggen, maar ook in kwalitatieve richting moeten worden gezocht. Alvorens met ontwikkeling van verdere woningbouwplannen in de streek te komen, is het belangrijk om een duidelijk inzicht te verkrijgen in de woningbehoefte van de streek. Een woningbehoefteonderzoek is noodzakelijk om de vraag goed in beeld te krijgen.

Vanwege de nadruk op de kwalitatieve aspecten van de woningmarkt, acht de Stuurgroep het van belang te benadrukken dat in dit verband acties dienen te worden ondernomen waar het Pact zich niet over heeft uitgelaten. Het Pact heeft bevat een aantal restrictieve maatregelen ten aanzien van de woningontwikkeling in de streek, zoals het hanteren van het migratiesaldo nul en het hanteren van contouren rond de kernen. De intentie van deze maatregelen blijft overeind staan, maar voor de Stuurgroep stelt wel vast dat er voor de streekbewoners zelf, en met name voor ouderen en starters, betaalbare woningbouw moet komen. De Stuurgroep stelt ook vast dat de streek een bijdrage moet leveren aan het tegemoetkomen aan de woningvraag van de Leidse regio, zoals dat in het huidige Pact is verwoord. Hiertoe dient een regionale woonvisie in samenhang met de Leidse regio te worden geformuleerd. De in ontwikkeling zijnde regionale woonvisie

afgesproken dat voorzover er geen ruimte meer is binnen een bepaalde kern opvang kan plaats vinden binnen de contour van een andere kern. Als eerste wordt daarbij gedacht aan Voorhout, dat een ruime contour krijgt. Voorhout biedt goede potenties voor de opvang van extra woningbouw voor de streek: binnenkort wordt er een station geopend. Bovendien claimt de provincie toch al ruimte bij Voorhout ten behoeve van de Leidse Regio (2000 woningen in de streek tot 2015). In hoeverre Voorhout gaat dienen als opvanglocatie voor de regionale behoefte zal verder definitief in streekplankader worden afgehandeld.

Verwacht mag worden dat de taakstelling van de streek goeddeels binnen de contouren kan worden opgelost. Mocht dat niet het geval zijn dan erkennen partijen dat er naar een nieuwe oplossing moet worden gezocht. Het vrijkomen van het Marinevlieggkamp Valkenburg achten de deelnemende partijen uit oogpunt van verstedelijking dan ook noodzakelijk. Mocht die locatie vrijkomen dan kunnen daar woningen worden gebouwd voor En de Duin- en Bollenstreek én de Leidse Regio.

Tenslotte vragen partijen nog aandacht voor drie dingen:

- vanwege het verstedelijkte karakter van de zuidelijke Bollenstreek (relatief veel ruimte voor glas, wonen, bedrijfsterreinen en infrastructuur) wordt extra aandacht gevraagd voor een groene geleding;
- de van rijkswege vastgestelde liberale huisvestingswetgeving stelt het principe van 'migratiesaldo nul' onder druk. Daarom is het doen van onderzoek naar de woningbehoefte van de streekbewoners noodzakelijk. Zonder inzicht in en afstemming tussen woningbouwprogramma's van de gemeenten wordt het risico gelopen dat op den duur de woningvoorraad in de streek niet goed is afgestemd op de behoefte van de streekbewoners. In die situatie kan de (toch al mogelijke) instroom van buitenaf nog worden versterkt.
- met betrekking tot de wensen over verkeer en vervoer en over mobiliteitsbeleid hebben de aan het pact deelnemende partijen bij de start van het project afgesproken dat de discussie hierover plaats vindt in een ander forum, namelijk in de Vervoerregio Rijn- en Bollenstreek. Om die reden hebben zij in dit pact hierover geen specifieke afspraken gemaakt. Niettemin willen zij in het kader van de totstandkoming van het geschetste toekomstperspectief van de streek aanhaken bij de resultaten van het door de vervoerregio opgestelde, c.q. op te stellen regionale verkeers- en vervoersplan (rvvp). Deze kunnen mogelijk een bijdrage leveren in de totstandkoming van dat perspectief. De belangrijkste projecten die de vervoerregio thans hierbij voor ogen heeft zijn:
 - studie naar de Rijn-Gouwelijn (hoogwaardige openbaarvervoerverbinding van - globaal - Noordwijk,

van het SDB zal hiertoe kunnen worden gebruikt. De Stuurgroep ziet echter geen rol voor het huisvesten van de overloop uit de Noord-Hollandse regio (Haarlem, Haarlemmermeer, Amsterdam).

De woningbehoefte uit de streek en de Leidse regio zal zo veel mogelijk binnen de bestaande kernen moeten worden opgevangen. De bestaande contouren moeten niet worden opgerekt. Er moet worden gestreefd naar intensief en meervoudig ruimtegebruik, met behoud van het karakter binnen die kernen. Nieuwe woningbouw zal moeten worden gekenmerkt door grote inzet op meervoudig ruimtegebrek en verhoging van ruimtelijk efficiëntie. Het provinciale contingentenbeleid zal moeten worden losgelaten of geliberaliseerd. Dit zal op een gefaseerde manier dienen te gebeuren, zodat de ruimte binnen de contouren niet binnen korte tijd zal worden gebruikt.

Daarna kan ook de ontwikkeling van de vliegbasis Valkenburg tot woongebied aan de oplossing van de woningvraag uit de streek en uit de Leidse regio een bijdrage leveren. De Stuurgroep komt tot de conclusie dat het gebruik van Valkenburg waarschijnlijk noodzakelijk zal zijn. Daarbij zijn duidelijke afspraken nodig over de verdeling van de aldaar te ontwikkelen woningen. Het woningbehoefteonderzoek zal hiertoe moeten worden gebruikt. Er is in de streek geen ruimte en ook geen draagvlak voor de vorming van een Bollenstad in het centrale deel van de Bollenstreek.

Hierbij moet worden aangetekend dat de direct bij de ontwikkeling van Valkenburg tot woongebied betrokken gemeenten, namelijk Valkenburg, Katwijk en Wassenaar op dit moment de voorkeur geven aan handhaving van de vliegbasis. Het niet tot woongebied ontwikkelen van de vliegbasis vindt steun bij de Stichting Duinbehoud, Staatsbosbeheer en het Zuid-Hollands Landschap.

De natuurbeschermingsorganisaties hebben zich uitgesproken tegen bebouwing van de vliegbasis Valkenburg op basis van dezelfde argumenten waarop ze zich ook verzetten tegen de vorming van een bollenstad, namelijk dat de ontwikkeling een ongewenste aantasting van natuur en landschap betekent. De WLTO wil vasthouden aan de landbouwfuncties rond de vliegbasis en staat derhalve ook geen verstedelijking van de door landbouw gebruikte gronden voor.

Het Pact (zie afspraak D2) voorziet echter expliciet in de mogelijkheid om de vliegbasis te ontwikkelen tot woongebied. Een meerderheid van de vertegenwoordigers in de Stuurgroep is dan ook van mening dat de ontwikkeling van de vliegbasis Valkenburg tot woongebied,

- Leiden, Alphen aan den Rijn naar Gouda);
- studie naar de A -11 West;
- ontlasting van de Bollenroute N208 (Hillegom - Lisse - Sassenheim), de daarmee samenhangende aansluiting op de N22 (Haarlemmermeer) en de omleiding Hillegom, de oost-westverbindingen en de daarmee te maken keuze van aansluiting op de N 207.

Kansen:

- gecoördineerde woningbouw (kwantitatief en naar differentiatie) door samenwerking
- tegengaan van dichtslibbing door samenwerking
- innovatie en verdichting van het bestaande woongebied
- kwaliteitsscenario in plaats van een groeiscenario
- inpassing van de ecologische verbindingen tegelijk met de realisering van de woningbouwtaakstelling en geplande bedrijfsterreinen
- goede landschappelijke inpassing van de woningbouw
- recreatieve landschapsvorming in en in de omgeving van de kernen

AFSPRAAK D1:

Opvang eigen woningbehoefte / restrictief beleid / contouren

Partijen zijn het erover eens dat de streek ook voor de periode na 2005 zal voorzien in maximaal¹⁵ haar eigen woningbehoefte (uitgaande van migratiesaldo nul). Partijen spreken af dat - gelet op de prioriteit van handhaving en versterking van het bollencomplex, het landschap en de natuur - geen woningbouw plaats vindt op hoogwaardige bollengrond, in natuur- en de relatienota-gebieden en binnen de landschapsbuffers/-zones. Daartoe worden in het streekplan (voor onbepaalde tijd geldende) contouren rondom de kernen opgenomen, waarbuiten geen woningbouw mag plaats vinden. Partijen onderkennen dat genoemde contouren een omslag veroorzaken in het tot dusverre gevoerde verstedelijkingsbeleid die niet van de ene op de andere dag kan worden waargemaakt. Daarom mag de omslag er niet toe leiden dat gemeenten abrupt met een nulgroei worden geconfronteerd. In dit verband wordt met name gedacht aan de gemeente Noordwijkerhout.

AFSPRAAK D2:

Opvang binnen de streek

Gelet op het in D1 afgesproken beleid zijn partijen het erover eens dat voor de woningbouw in de periode na 2005 overeenstemming moet komen over een opvanglocatie voor de woningbehoefte van de streek. Met inacht-

indien dit noodzakelijk is, plaats moeten kunnen vinden.

Bereikbaarheid en veiligheid zijn belangrijke componenten van de doelstellingen van het Pact. Het Pact bevat echter geen hoofdstuk over infrastructuur. Omdat infrastructuur een belangrijke drager is van ruimtelijke ontwikkeling, verdient het aanbeveling deze omissie te rectificeren. Een koppeling van het Pact naar het Regionale Verkeers- en Vervoersplan is daarom noodzakelijk.

De Stuurgroep is van mening dat de Rijn-Gouwelijn moet worden ontwikkeld op een manier die aansluit bij de door de streek aangegeven potenties als woon- en werkgebied.

Verder zal de ontwikkeling van nieuwe en aanpassing van de bestaande infrastructuur zich moeten richten op het wegnemen van de huidige knelpunten en onveilige situaties, maar mogen niet leiden tot verdere grootschalige verstedelijking. Er moet speciale aandacht zijn voor het langzaam verkeer.

STAND VAN ZAKEN 2001 D1+2

Deze afspraken dienen als volgt te worden aangescherpt:

De kwalitatieve vraag van woningzoekenden uit de eigen streek moet worden gehonoreerd. De bestaande contouren rond de kernen dienen te worden gehandhaafd. De contingenten dienen te worden versoepeld of losgelaten. Nieuw te bouwen woningen zullen in de eerste plaats binnen de bestaande contouren te worden ontwikkeld. Daarbij moet worden ingezet op meervoudig en intensiever ruimtegebruik, maar de karakteristieke kwaliteiten van de bestaande kernen moeten gehandhaafd blijven. Een regionale woonvisie in samenhang met de Leidse regio dient te worden geformuleerd. Hierin zal de regionale woonbehoefte worden bepaald. Op basis daarvan zal worden gezien of de ontwikkeling van het marinevlieggkamp Valkenburg tot woningbouwlocatie opportuun is. Locaties als Sancta Maria en St.Bavo zijn specifieke vraagstukken omdat hier een fundamentele functieverandering gaat plaatsvinden. Het is alleen de vraag welke functie er precies komt. Zodra dat bekend wordt zal in overleg met Zuid-Holland gezien worden of er eventueel een correctie van de contour kan plaatshebben, maar dat zijn uitzonderingen.

neming van hetgeen in de laatste alinea van afspraak D1 is afgesproken gelden als eerste optie daarvoor locaties bij de gemeente Voorhout en op termijn het Marinevlieggkamp Valkenburg. Partijen erkennen dat - indien het marinevlieggkamp niet beschikbaar komt - de woningtaakstelling van de Duin- en Bollenstreek wellicht niet uitgevoerd kan worden binnen de contouren van het in procedure zijnde streekplan. Zij spreken af dat in die situatie gezocht moet worden naar alternatieve oplossingen.

AFSPRAAK D3:

Woningbehoefte van buiten de streek

Partijen spreken af dat - afgezien van de provinciale inzet om maximaal 2000 woningen ten behoeve van de Leidse Regio in de periode tot 2015 in de streek te realiseren - er in de Duin- en Bollenstreek geen verdere opvang meer plaatsvindt voor de woningbehoefte van buiten de streek. Een uitzondering hierop betreft het Vlieggkamp Valkenburg. Wanneer deze locatie in zijn geheel vrijkomt voor verstedelijking, zal deze locatie kunnen voorzien in de behoefte van de Duin- en Bollenstreek en de Leidse Regio.

AFSPRAAK D4:

Geén Bollenstad¹⁵

Partijen zijn met elkaar van mening dat het in dit Pact geschetste toekomstperspectief zich niet verdraagt met de eventuele plannen om in de streek grootschalige verstedelijking te doen plaats vinden.

AFSPRAAK D5:

Plaatselijk en/of regionaal woningbehoefte-onderzoek¹⁶

Teneinde de in de streek te realiseren woningtaakstelling af te stemmen op de behoefte van de streekbewoners spreken partijen af hiernaar in plaatselijk en/of regionaal verband een onderzoek te laten verrichten. Tevens spreken partijen af hun taakstelling zoveel mogelijk op de uitkomsten van dit onderzoek af te stemmen.

AFSPRAAK D6:

Woningverdichting

Partijen spannen zich in hun reeds ingezette beleid met betrekking tot woningverdichting voort te zetten en uit te bouwen, een en ander overigens binnen aanvaardbare kwalitatieve normen.

STAND VAN ZAKEN 2001

Deze afspraak dient als volgt te worden aangescherpt:

Nadrukkelijk dient te worden benoemd dat overloop uit Noord-Holland niet mogelijk is.

STAND VAN ZAKEN 2001

Deze afspraak dient te worden gehandhaafd.

STAND VAN ZAKEN 2001

Deze afspraak dient als volgt te worden aangescherpt:

Een regelmatige actualisering van het woningbehoefte-onderzoek in regionaal verband is gewenst.

STAND VAN ZAKEN 2001

Deze afspraak dient als volgt te worden aangescherpt:

Een inventarisatie van de verdichtingcapaciteit binnen huidige kernen waarbij het huidige karakter behouden blijft, dient plaats te vinden. Er moet meer nadruk komen op het stimuleren van intensiever ruimtegebruik door middel van innovatieve mogelijkheden, op een manier die past binnen het karakter van de kernen.

15

Met de restrictie genoemd in afspraak D3.

16

Er bestaat geen definitie van het begrip 'Bollenstad' bedoeld op grootschalige verstedelijking langs de oude lijn ten behoeve van de opvang van naburige regio's. Bij realisering van deze verstedelijking zullen grote delen van het bollenareaal verloren gaan.

17

Deze afspraak is m.n. opgenomen vanwege de liberale huisvestingswetgeving. De deelnemende partijen zullen in dit kader - o.m. in IPO- en VNG-verband - actie ondernemen bij het Rijk door beïnvloeding van het wetgevingsproces namelijk in die zin dat de te bouwen woningen in de streek gemakkelijker beschikbaar komen voor de eigen inwoners.

AFSPRAAK D7:

Relatie verstedelijking, groen en ecologie buiten het centrale bollenareaal

Vanwege het verstedelijkte karakter van de zuidelijke Bollenstreek (relatief veel ruimte voor glas, wonen, bedrijfsterreinen en infrastructuur) spreken partijen af om bij de verdere ontwikkeling van die verstedelijking uit oogpunt van stedelijke kwaliteit en ecologie extra aandacht te schenken aan de relatie met groen (relatie rood/groen bv. door een rood/groene cascobenadering).

AFSPRAAK D8:

Leefbaarheid: recreatieve landschappelijke voorzieningen in en nabij de kernen

Partijen zijn met elkaar van mening dat de realisering van landschappelijk-recreatieve voorzieningen in en nabij de woonkernen, met name ten behoeve van het recreëren in de eigen woonomgeving, nadere aandacht verdient. Zij spannen zich hiertoe in bij de ruimtelijke planvorming (lokaal/regionaal).

AFSPRAAK D9:

Verkeer en vervoer

Met betrekking tot de wensen over verkeer en vervoer en mobiliteitsbeleid realiseren partijen zich dat hiervoor al in (inter)regionaal verband een apart overlegplatform en een aparte besluitvormingsstructuur aanwezig is, namelijk door de aanwezigheid van de Vervoerregio Rijn- en Bollenstreek (i.o.). Partijen spreken af, dat zij daarom in het kader van genoemd beleid in dit Pact geen specifieke afspraken maken. Niettemin zijn partijen van oordeel dat de resultaten van het in vervoerregioverband opgestelde / op te stellen regionale verkeers- en vervoersplan bij kunnen dragen aan het door partijen in dit pact geschetste toekomstperspectief. Partijen spreken af dat zij in het kader van de totstandkoming van het door hen geschetste perspectief zoveel mogelijk gebruik maken van de resultaten van genoemd regionale verkeers- en vervoersplan.

STAND VAN ZAKEN 2001

Deze afspraak dient te worden gehandhaafd

STAND VAN ZAKEN 2001

Deze afspraak dient te worden gehandhaafd.

STAND VAN ZAKEN 2001

Deze afspraak dient als volgt te worden aangepast:

- het Pact dient een koppeling te maken met het Regionale Verkeers- en Vervoersplan;
- de Rijn-Gouwelijn moet worden ontwikkeld op een manier die aansluit bij de door de streek aangegeven potenties als woon- en werkgebied;
- de ontwikkeling van nieuwe en aanpassing van de bestaande infrastructuur zal zich moeten richten op het wegnemen van de huidige knelpunten en onveilige situaties, maar mogen niet leiden tot verdere grootschalige verstedelijking. Er moet speciale aandacht zijn voor het langzaam verkeer en landbouwverkeer.

18

De wegbepantingen en beplantingen op erven dienen enerzijds te worden afgestemd op water dat er van nature thuisheert en anderzijds op de agrarische functie van het gebied (beplanting mag niet leiden tot economische schade).

19

Zie paragraaf D.

E Landschap, recreatie en toerisme

Toekomstperspectief

Het kenmerkende open, kleinschalige landschap van de Duin- en Bollenstreek is in de hiervoor aan de orde gekomen toekomstperspectieven al diverse malen genoemd. Feitelijk is het één van de belangrijkste pijlers van het Pact. De Duin- en Bollenstreek is met name zo'n aantrekkelijke streek door het open gevarieerde landschap van bollenvelden, duinen, landgoederen, graslanden, plassen en de verspreid liggende kernen. Samen met de bollencultuur, het kusttoerisme, de Keukenhof etc. geeft dat de streek haar identiteit.

De partijen van dit pact zijn het erover eens dat dit landschap het waard is om te behouden en zo mogelijk te verbeteren. Zij constateren dat door allerlei omstandigheden de kwaliteit van het landschap wordt bedreigd. Met name de oprichting van bebouwing in het open landschap ervaren zij in het algemeen als een verarming. Daarin moet een ommekeer worden gebracht. Het landschap in de streek moet (weer) mooi worden, c.q. blijven. Dan blijven de toeristen komen. Dan is het ook voor de eigen inwoners en voor de inwoners uit de naburige regio's goed recreatief vertoeven in de streek. Zij vinden dat het landschap door de volgende afspraken/maatregelen behouden en verbeterd kan worden:

- versterking en accentuering van de noord-zuid landschapsstructuur
- tegengaan van een verdere verdichting van de open strandvlakten door bedrijfsbebouwing, kassen en (andere) lintbebouwing;
- het aanbrengen van kavel- en wegbeplantingen op de strandwallen;
- het aanbrengen van beplantingen¹⁸ op de erven;
- aankleding van het landschap door landschapsverstorende elementen landschappelijk in te passen;
- behoud, versterking en herstel van de waardevolle landschappelijke eenheden, alsmede landschapsecologische relaties;
- behoud van de landgoedcomplexen;
- behoud, versterking en herstel van de zichtlijnen
- behoud en versterking van de bufferzones tussen de kernen en de overgangen tussen natuurgebieden en cultuurgebieden;
- behoud van het bollenteeltgebied en de waardevolle graslanden (m.n. de graslanden waarop de Relatienota van toepassing is);
- bescherming en regeneratie van de duinen
- beperkingen af te spreken met betrekking tot de verstedelijking¹⁹

Zij vinden ook dat concrete afspraken gemaakt kunnen

Stand van zaken evaluatie 2001

De Stuurgroep hecht aan het belang van een centrale open bollenstreek, omdat die karakterbepalend voor de streek is en tevens de basis vormt van de toeristische en recreatieve functies van de streek. Door een aantal ontwikkelingen komt de gewenste schaalvergroting in het centrale deel van de bollenstreek niet tot stand. Die schaalvergroting zou kunnen leiden tot de gewenste grotere openheid van dit deel van de streek, waardoor de in Pact voorziene synergie tussen bollenteelt en het behoud en verbetering van landschappelijke kwaliteiten en potenties voor recreatie en toerisme optimaal gestalte konden krijgen. De processen die tot schaalvergroting leiden, verdienen een nieuwe impuls.

De gewenste uitplaatsing van de gespecialiseerde glastuinbouw vanuit het centrale deel van de streek naar de locaties bij Rijnsburg-Voorhout en de Rooversbroekpolder is onvoldoende tot stand gekomen vanwege de hoge kosten en/of de logistieke problemen van deze locatie. Tegelijkertijd zijn er aanwijzingen dat de bollenondersteunende glastuinbouw in het centrale deel van de streek toeneemt.

Vanwege het belang dat de Stuurgroep hecht aan een open centrale bollenstreek, dient de uitplaatsing van landschappelijk storende glastuinbouw uit dit deel van de streek door te gaan, ondanks hoge kosten en ruimtegebrek. Een landschappelijke analyse waarin de mate van storendheid wordt aangegeven en een helder financieel en/of hervestingsbeleid zijn belangrijke randvoorwaarden voor het goed uitvoeren hiervan. Deze aanpak zou ondersteund kunnen worden met een eigenstandige projectorganisatie die deze problemen streekbreed op kan pakken. Mogelijke financiële voorwaarden kunnen worden geschapen met Europese, nationale en provinciale steun en door mogelijke beperkte ontwikkeling van woningbouw en/of bedrijfsterreinen op enkele locaties in de streek. Ook van de toeristische belangen die profiteren van een landschappelijk aantrekkelijke en open bollenstreek kan mogelijk financiële steun worden verkregen. De baten van deze acties daarvan kunnen ten goede komen aan het uitvoeren van de uitplaatsing. De projectorganisatie zal ook actief naar andere financieringsmogelijkheden moeten zoeken. De projectorganisatie zal in overleg met de Stuurgroep ook bruikbare definities moeten ontwikkelen van de begrippen "ondersteunend glas" en "gespecialiseerd glas". Momenteel wordt er binnen de WLTO in de werkgroep glastuinbouw gewerkt aan een herdefinitie van deze begrippen, mede in het kader van het project revitalisering open landschap.

worden over beperkingen aan het ondersteunend glas en aan de tweede agrarische bedrijfswoning, door het tegengaan van niet-grondgebonden agrarische gebruiksvormen op vaste vloeren, door het (vrijwillig) uitplaatsen van bedrijven die functioneel strijdig worden ervaren met de functie/bestemming van het gebied etc..

Van gewicht is voorts dat in regionaal verband een landschapsbeleidsplan wordt opgesteld en dat een actieplan gestart wordt over actualisering en handhaving van bestemmingsplannen buitengebied. Actualisatie van bestemmingsplannen bij voorkeur nadat het landschapsbeleids voorhanden is.

Belangrijk is echter dat het landschap niet meer ervaren wordt als 'een appeltje voor de dorst', dat te gelde gemaakt kan worden wanneer er woningen moeten komen of bedrijven. In die zin 'moet de knop om': van potverteren naar investeren!

Kansen

De bij dit onderwerp behorende 'kansen' zijn hierboven bij het 'toekomstperspectief' al voldoende aan bod gekomen.

In het kader van het project Revitalisering Open Landschap zal een landschapsonderzoek gedaan worden waarmee duidelijk wordt welke zones in de streek landschappelijk open te houden en welke elementen als storend geclassificeerd kunnen worden. De resultaten van dit onderzoek zullen meegenomen worden bij de vaststelling van Streekplan Zuid-Holland West.

Op basis van de resultaten van het genoemde landschapsonderzoek en de Nota Planbeoordeling zou de Stuurgroep wel mee kunnen gaan in het leveren van maatwerk voor de bestaande individuele bedrijven, waarbij ook gedacht kan worden aan hervestigen of uitkopen. Uitbreiding zou eventueel ook in de verticale zin gezocht kunnen worden.

De uitspraak van de Raad van State over verruimingsmogelijkheden van (ondersteunend) glas in Noordwijk (van december 2000) leidt niet tot toevoeging/toelating van het gemengde bedrijfstype. De Nota Planbeoordeling blijft van kracht.

Vanwege het belang van de openheid en ruimtelijke kwaliteit is noodzakelijk dat de bestemmingsplannen voor de buitengebieden, opgesteld in de geest van het Pact, zo spoedig mogelijk worden vastgesteld. Herverkaveling van bollenteeltbedrijven die grootschaligheid van het complex bevordert dient in bestemmingsplannen te worden toegestaan.

De Stuurgroep zal er voor zorgdragen dat er een nulmeting wordt uitgevoerd naar de landschappelijke openheid van de streek, zodat er een objectieve basis beschikbaar komt om toekomstige ontwikkelingen van het landschapsbeeld te meten.

Zoals ook is aangegeven onder Verstedelijking (werk en werkgelegenheid) meent de Stuurgroep dat bestaande handelsbedrijven ten behoeve van het bollencomplex kunnen in het landelijke gebied gehandhaafd worden, mits deze niet belastend zijn voor de strategische zichtlijnen. Uitbreiding van bestaande handelsbedrijven van het bollencomplex kan alleen plaatsvinden bij afbraak van bestaande gebouwen. Mogelijkheden voor innovatief en ondergronds gebruik moeten worden gestimuleerd. Er moet landschappelijke voorzichtigheid wordt betracht bij de ontwikkeling van nieuwe gebouwen, waarbij er aandacht moet worden gegeven aan het behouden en scheppen van strategische zichtlijnen.

Er zijn belangrijke potenties om de onmiskenbare synergie tussen het (inter)nationale toerisme en het bollencomplex te versterken. Naast dat complex zijn er belang-

rijke andere dragers voor de ontwikkeling van het toerisme, zowel in de streek als vlak daarbuiten (Noord-zee-strand, badplaatsen, historische steden, Kagerplassen etcetera). De Stuurgroep meent dat de synergie tussen deze sectoren verder moet worden ontwikkeld.

Het centrale deel van de bollenstreek is een vitaal deel van het toeristische complex van de bollensector. De internationaal befaamde "bollenvelden" dienen hun huidige karakter te behouden om hun toeristische potenties te behouden. Ook voor de internationale commerciële belangen van de bollensector zelf is op lange termijn een open grootschalig imago met uitgestrekte bollenvelden van belang. Een door verstedelijking en kassen versnipperd landschap zal het imago van Nederland als tulpen- en bollenland onvoldoende kunnen uitdragen. Verdere potenties om het toerisme naar de streek te bevorderen verdienen tevens aandacht. Daarbij moet gedacht worden aan het scheppen van verbanden tussen de verschillende attracties van de streek (zee, duinen, meren, kenmerkende landschappen, aantrekkelijke kerken) en de attracties in de omgeving (Leiden, Haarlem, Amsterdam) en het gebruik daarvan door toeristen, recreanten en streekbewoners.

Er moet volgens de Stuurgroep ook worden ingezet op het verhogen van de aantrekkingskracht van de streek op toeristen op een manier die bijdraagt tot de verhoging van de ruimtelijke kwaliteit en de recreatieve potenties voor de bewoners van de streek zelf. Hierbij kan worden gedacht aan:

- het belang van de van de openheid van de centrale bollenstreek te behoeve van toeristische belangen;
- nieuwe mogelijkheden voor het versterken van de relaties tussen de bollensector en het toerisme;
- mogelijkheden voor seizoensverlenging;
- ontwikkelen van schakels tussen rol van de streek als internationaal handels- en kenniscentrum en congresfuncties;
- mogelijkheden om het binnenlands toerisme en de dagrecreatie te versterken.

Tenslotte meent de Stuurgroep dat de unieke ruimtelijke kwaliteiten en landschappelijke kwaliteiten van de streek in het streekplan en bestemmingsplannen dienen te worden benoemd en beschermd.

STAND VAN ZAKEN 2001

Deze afspraak dient te worden aangescherpt: Er moet een projectorganisatie worden opgericht, die deze afspraak uitvoert en de organisatorische en financiële voorwaarden schept (zie ook afspraak A3). Behoudens de compensatie van verloren gegane bollen-

AFSPRAAK E1:

Handhaving en verbetering van het open en kenmerkende landschap van de Duin- en Bollenstreek (algemeen)

Partijen zijn het erover eens dat een aantrekkelijk landschap van groot belang is voor een goed toekomstper-

spectief van de streek. Zij spreken in dit kader dan ook af dat bij hetgeen in deze afspraken is overeengekomen met betrekking tot de realisering en/of het behoud van functies óók rekening wordt gehouden met de open, kenmerkende landschapsstructuren.

De in het toekomstperspectief genoemde maatregelen/afspraken (zie boven) kunnen bijdragen aan handhaving en/of verbetering van het landschap. Voor behoud en verbetering van de landschapsstructuren geldt in deze o.a. het kaartbeeld uit de bijlage als referentiekader (zie bijlage 4). Verder worden in een in regionaal verband op te stellen landschapsbeleidsplan de principes van eerdergenoemde doelstellingen uitgewerkt (zie ook afspraak E4).

AFSPRAAK E2:

Handhaving en verbetering van het open en kenmerkende landschap van de Duin- en Bollenstreek (regeling ondersteunend glas²⁰, tweede bedrijfswoning en andere bedrijfsbebouwing)

Partijen zijn het met elkaar eens dat in vergelijking met de huidige regeling beperkingen moeten worden opgenomen met betrekking tot ondersteunend glas en andere bedrijfsbebouwing en een beperkte toelating van de zogenaamde tweede agrarische bedrijfswoning. Ten aanzien van *ondersteunend glas*²¹ spreken zij af, dat per bedrijf maximaal 3000 m² mag worden gerealiseerd. In afwijking van het voorgaande wordt in de gebieden in de 'vrijwaringszone ondersteunend glas' (zie afspraak A1 en de daarbij behorende bijlage 1 uit dit protocol) geen opstaand glas toegestaan.

Ten aanzien van de *tweede bedrijfswoning* spreken zij af dat deze slechts in uitzonderingsgevallen wordt toegestaan, namelijk ingeval van:

- veel toezichtvragende melkveehouderijen (conform de huidige regeling uit de provinciale Nota Planbeoordeling);
- grote bloembollenbedrijven met veel broeierij (voorwaarden: aanwezigheid van twee gelijkwaardig en duurzaam bij de bedrijfsvoering betrokken ondernemers; preparatie van bollen dient plaats te vinden op het eigen bedrijf en er dienen structureel minimaal 1.500.000 bollen²² per jaar te worden gebroeid).

De tweede bedrijfswoning dient binnen het bouwblok en aansluitend aan de bestaande bebouwing gerealiseerd te worden. Een nog in stellen regionale adviescommissie bouw- en aanlegvergunningen (RAABA) dient over de bouwaanvraag advies uit te brengen.

Ten aanzien van de *overige bedrijfsbebouwing* spreken zij af dat deze maximaal 250 m² per hectare bollengrond in de Duin- en Bollenstreek²³ (inclusief celruimte) mag bedragen, in dier voege dat de maximale oppervlakte per bedrijf 3000 m² bedraagt. In dit kader worden de zoge-

grond door overhoeken, snipperstukjes en paardenweides, geldt dat er een kritische drempelwaarde bestaat voor het minimale totaal areaal grasland voor de veehouderij, waar beneden deze sector niet kan functioneren. Deze grens is bereikt en mag niet worden doorbroken. Het grasland heeft in de streek daarnaast een belangrijke functie als drager van een divers landschap en het heeft aanzienlijke natuurwaarden. Ook daarom is verdere aantasting van het areaal grasland voor de veehouderij niet mogelijk.

STAND VAN ZAKEN 2001

Deze afspraak dient te worden aangescherpt:

- Op basis van de resultaten van een landschapsonderzoek naar storende elementen bij het project Revitalisering Open Landschap en de Nota Planbeoordeling zou de Stuurgroep mee kunnen gaan in het leveren van maatwerk voor de bestaande bedrijven die meer dan 3000 m² glas nodig hebben voor een goede bedrijfsvoering. Hierbij kan ook gedacht kan worden aan hervestigen of uitkopen. De resultaten van het landschapsonderzoek zullen meegenomen worden bij de vaststelling van Streekplan Zuid-Holland West.
- het is noodzakelijk dat bestemmingsplannen voor de buitengebieden, opgesteld in de geest van het Pact, zo spoedig mogelijk worden vastgesteld. Van het door het SDB ontwikkelde "Actualiseringskader bestemmingsplannen buitengebied" dient constructief gebruik te worden gemaakt;
- er moet een projectorganisatie worden opgericht, die deze afspraak uitvoert en de organisatorische en financiële voorwaarden schept (zie ook afspraak A3).

naamde schuurkassen tot de bedrijfsbebouwing gerekend²⁴. In afwijking van het voorgaande kan bij uitzonderlijk grote agrarische bollenbedrijven (waarover de RAABA adviseert) meer dan 3000 m² bebouwing worden toegestaan bij een situatie van aanmerkelijke landschappelijke verbetering, bijvoorbeeld door compensatie.

Zij zijn het met elkaar eens dat de afspraken over "ondersteunend glas" en "overige bedrijfsbebouwing" niet onderling uitwisselbaar zijn.

Voorts spreken zij met elkaar af dat bij herziening van de bestemmingsplannen op basis van het landschapsplan wordt afgewogen of *nieuwe bedrijfsvestigingen* worden toegestaan.

Tenslotte spreken zij met elkaar af dat handel *en/of agrarische nevenbedrijven* zich dienen te vestigen op (agrarische) bedrijventerreinen.

AFSPRAAK E3:

Handhaving en verbetering van het open en kenmerkende landschap van de Duin- en Bollenstreek (niet-grondgebonden agrarische gebruiksvormen)

Partijen zijn het eens dat niet-grondgebonden agrarische gebruiksvormen zoals pot- en containerteelten op vaste vloeren dienen te worden tegengegaan in het open agrarisch gebied. Zij spreken af dat, ingeval genoemde teeltwijze van overheidswege wordt afgedwongen, deze afspraak vervalt.

AFSPRAAK E4:

Handhaving en verbetering van het open en kenmerkende landschap van de Duin- en Bollenstreek (actie bestemmingsplannen buitengebied)

Partijen werken mee aan het voorhanden zijn van actuele bestemmingsplannen buitengebied. Deze plannen dienen voor wat betreft de hoofdopzet/casco duidelijk, rechtlijnig en eenvoudig te zijn en ze dienen aan te sluiten bij de hoofdlijnen van het landschap. De van belang zijnde maatschappelijke groeperingen worden bij de opstelling van die plannen actief betrokken. Partijen werken mee aan een betere controle en handhaving van deze plannen.

Een in gezamenlijk verband tussen de provincie, gemeenten en samenwerkingsorgaan in deze op te stellen actieplan moet de basis bieden voor uitvoering van deze voornemens. De mogelijkheden van een in dit kader op te stellen landschapsbeleidsplan en/of beleidskader komen hierbij nadrukkelijk aan de orde.

AFSPRAAK E5:

Handhaving en verbetering van het open en ken-

STAND VAN ZAKEN 2001

Deze afspraak dient te worden gehandhaafd.

STAND VAN ZAKEN 2001

Deze afspraak dient te worden gehandhaafd, maar meer aandacht is noodzakelijk voor de uitvoering:

Het is noodzakelijk dat bestemmingsplannen voor de buitengebieden, opgesteld in de geest van het Pact, zo spoedig mogelijk worden vastgesteld. Herverkaveling van bollenteeltbedrijven die grootschaligheid van het complex bevordert, dient in bestemmingsplannen te worden toegestaan. Handhaving van bestemmingsplannen verdient in de toekomst meer aandacht.

STAND VAN ZAKEN 2001

Deze afspraak dient te worden aangescherpt:

20

Met ondersteunend glas wordt bedoeld op beperkte, ondergeschikte glastuinbouw op een bollenbedrijf om 'jaarrond' het bedrijf gaande te houden, bv. via een beperkte bloemproductie in de stille wintermaanden.

21

De provinciale Nota Planbeoordeling 1995 gaat er vanuit dat boogkassen hoger dan 1,50 meter meegerekend dienen te worden als glas. Voorzover hiervan wordt afgeweken dient op bestemmingsplanniveau hierover uitsluitel te worden gegeven, bv. Via de jurisprudentie.

22

Hier wordt bedoeld op 'gewone' bollen. Bijzondere bolgewassen dienen derhalve niet op dezelfde manier te worden meege-deeld. De agrarische adviescommissie kan in haar advies hier via een analoge benadering op ingaan.

23

Voor bollenareaal buiten de Duin- en Bollenstreek in relatie tot bebouwingsmogelijkheden binnen de streek dienen nog nadere richtlijnen te worden geformuleerd.

24

Voorzover hierover discussie is, dient die discussie op bestemmingsplanniveau plaats te vinden, bijvoorbeeld door het uitlokken van jurisprudentie.

merkende landschap van de Duin- en Bollenstreek (uitplaatsing van bedrijven uit het open (bollen)-landschap)

Partijen zijn het met elkaar eens dat de kwaliteit van het landschap van de Duin- en Bollenstreek wordt verbeterd, wanneer de functioneel met het landschap strijdige bedrijven worden uitgeplaatst. Uitplaatsing zou kunnen geschieden naar - uit landschappelijk oogpunt - minder waardevolle snipperlocaties of naar bedrijfsterreinen. Partijen streven er voorzover het in hun vermogen ligt en voorzover dat financieel haalbaar is om tot dergelijke uitplaatsingen te komen. Uitplaatsing zal slechts op vrijwillige basis plaats vinden.

Partijen zijn het ook met elkaar eens dat ernaar moet worden gestreefd vrijkomende agrarische bebouwing te saneren. Wanneer sanering niet mogelijk is, dient de agrarische bestemming zoveel mogelijk - indien dit juridisch en financieel haalbaar is - te worden behouden.

AFSPRAAK E6:

(Bollen)toerisme en overige recreatie

Partijen vinden dat het (bollen)toerisme als onderdeel van het bollencomplex een belangrijk speerpunt is dat invulling moet (blijven) geven aan het toekomstperspectief van de streek. Zij vinden dat ook om deze reden handhaving van het teeltareaal noodzakelijk is en dat het handhaven en verbeteren van de kwaliteit van het landschap blijvende aandacht verdient. De elders in deze afspraken gemaakte afspraken (A1, A3, D1, D3, D4, D8, E 1 t/m 4) bieden hiertoe voldoende aanknopingspunten.

Partijen vinden daarnaast dat het landschap in de streek een belangrijke functie vervult voor de (dag)recreatie van de streekbewoners en voor de bewoners uit de verstedelijkte omgeving. De eerdergenoemde in deze afspraken gemaakte afspraken (A1, A3, D1, D3, D4, D8, E1 t/m 4) bieden hiertoe voldoende aanknopingspunten.

Partijen vinden tenslotte ook dat de aanwezigheid van een fijnmazig netwerk van voet- en fietspaden het toerisme en de recreatie bevorderen. Zij spannen zich in dit verder uit te bouwen, c.q. tot stand te brengen.

Vanwege het belang dat de Stuurgroep hecht aan een open centrale bollenstreek, dient de uitplaatsing van landschappelijke storende glastuinbouw uit dit deel van de streek door te gaan, ondanks hoge kosten en ruimtegebrek. Een landschappelijke analyse waarin de mate van storendheid wordt aangegeven en een helder financieel en/of hervestigingsbeleid zijn belangrijke randvoorwaarden voor het goed uitvoeren hiervan. Deze aanpak zou ondersteund kunnen worden met een eigenstandige projectorganisatie die deze problemen streekbreed op kan pakken.

STAND VAN ZAKEN 2001

Deze afspraak dient te worden aangepast:

- er is behoefte aan een inventarisatie van gemeenschappelijke belangen en een duidelijke identificatie van de synergie tussen het bollencomplex en het toerisme. Op basis daarvan kunnen ook de toeristische belangen worden betrokken bij het scheppen van heldere organisatorische kaders voor het goed functioneren van beide sectoren;
- er moet ook worden ingezet op het verhogen van recreatieve mogelijkheden voor streekbewoners en toeristen en creëren van betere verbanden tussen toeristische attracties in de streek en daarbuiten, dit alles op wijze die ruimtelijke kwaliteiten verhoogt.

F Natuur en ecologie

Toekomstperspectief

Als we over de natuurgebieden in de Duin- en Bollenstreek spreken, dan gaat het voornamelijk om drie soorten gebieden, namelijk de duinen, de verspreid liggende landgoederen en de plassen. Daarnaast zijn er nog de graslanden. Deze worden niet als natuurgebied beschouwd, maar bezitten wel volop natuurwaarden. Bescherming vindt plaats in het kader van de Relatienota.

De landgoederen zijn de laatste restanten van een in vorige eeuwen qua oppervlak veel groter gebied in de streek. Ook van de duinen is in vergelijking met vroeger een veel kleiner gebied overgebleven. De notie dat we die gebieden dan ook moeten koesteren wordt breed onderschreven. Op nationaal niveau is dit gebeurd door het duingebied aan te wijzen als Kerngebied binnen de Ecologische Hoofdstructuur en het toepassen op deze gebieden van de Natuurbeschermingswet. Dat neemt niet weg dat de kwaliteit van die gebieden terug dreigt te lopen of de laatste jaren al terug is gelopen. Voor een aantal soorten planten en dieren is zelfs de ondergrens reeds bereikt: die zijn verdwenen. Zonder volledig te zijn, liggen aan de achteruitgang van de kwaliteit van de natuur o.m. de volgende redenen ten grondslag:

- de landgoederen zijn in de loop der tijd geïsoleerd komen te liggen; vroeger hadden ze een natuurlijke verbinding met elkaar; het gevolg is dat de erin voorkomende flora en fauna 'verarmt';
- door vermenging van het grondwater van meerdere functies (cultuur/natuur) is de natuur de 'natuurlijke' verliezer;
- in en nabij de natuur gesitueerde functies die strijdig zijn met de natuurfunctie hebben vaak een negatieve invloed op grotere gebieden;
- de gestaag toenemende verstedelijking is van negatieve invloed geweest op de kwaliteit van de natuur.

De aan dit Pact deelnemende partijen vinden dat daaraan iets moet worden gedaan. Natuur is niet een goed dat slechts moet worden getolereerd. Natuur is een onlosmakelijk onderdeel van het landschap van de streek en het versterkt de streek als geheel. Bovendien maakt het - in groter verband - deel uit van de ecologische hoofdstructuur. Daarin moet worden *geïnvesteerd* om die te verbeteren.

In de natuurgebieden is er, c.q. moet er vrijelijk plaats (zijn) voor de planten- en dierenwereld. De flora en fauna zijn een onlosmakelijk onderdeel van ons ecosysteem en ze behoeven ook niet steeds in dienst van de mensheid te worden gesteld.

Stand van zaken evaluatie 2001

De Stuurgroep constateert dat de uitvoering van natuurontwikkeling en het Landschapsbeleidsplan enige voortgang heeft gemaakt, maar dat dit proces, vooral vanuit het perspectief van de natuurbeschermers gezien te traag verloopt. Met de oprichting van de Agrarische Natuur- en Landschapsvereniging Geestgrond is een stevige impuls gegeven aan de kwaliteitsverbetering van natuur en landschap in het agrarisch gebied. De reeds ondernomen initiatieven leveren een wezenlijke bijdrage aan de uitvoering van het Pact en het Landschapsbeleidsplan.

De realisatie van ecologische verbindingen ligt redelijk op schema en de Stuurgroep verwacht dat de komende jaren concrete resultaten kunnen worden geboekt. Het constructieve overleg tussen de betrokken partijen heeft aan de voortgang bijgedragen. Aan de veiligstelling en kwaliteitsverbetering van landgoederen en waardevolle graslanden is afgelopen jaren nog weinig gedaan. Daar staat tegenover dat de uitvoering van het natuurgebied "Lentevreugd" groter werd dan in het Pact was voorzien. Met de agrariërs zijn, zakelijk gezien, goede afspraken gemaakt.

De Stuurgroep is van mening dat de afspraken in het Pact omtrent natuur en milieu met voortvarendheid dienen te worden uitgevoerd, omdat ze een integraal deel zijn van de ruimtelijke kwaliteitsverbeteringen die het Pact voorstaat. De uitvoeringsorganisatie die grootschaligheid van de bollenteelt kan ook met de uitvoering van de natuur- en milieuafspraken worden belast. Het onderzoeken van financieringsopties hoort ook bij het takenpakket van de organisatie.

De discussie rond de hydrologische bufferzone in De Zilk is nog niet afgerond. De bollensector en de gemeentelijke Noordwijkerhout stellen zich op het standpunt dat die bufferzone niet ten koste mag gaan van bollengrond. De natuurbeschermingsorganisaties blijven van mening dat het vormen van een bufferzone, deels op bollengrond, gewenst blijft om de gewenste natuurontwikkeling ten noorden van Noordwijk te realiseren.

De Stuurgroep is van mening dat aan de onduidelijkheid over de hydrologische bufferzone zo spoedig een einde dient te komen. Het verdient aanbeveling snel inzicht te krijgen in de veelheid van technische informatie die voorhanden is, zodat keuzes op basis van duidelijke informatie mogelijk worden gemaakt. Verder meent de Stuurgroep dat de natuurontwikkeling in het duingebied nadrukkelijk moet worden doorgezet.

Dat betekent niet dat de natuur steeds vanuit de eigen intrinsieke waarde moet worden beschouwd: zij dient ook - mits extensief gebruikt - voor de dagrecreatie van de inwoners van de streek en van de bezoekers en zij ondersteunt het toerisme en de congresfunctie.

De bij het Pact betrokken partijen willen de natuur in de streek o.m. verbeteren door realisering van een aantal *ecologische verbindingen*. Die verbindingen zijn op kaart aangegeven in de bijlage van dit pact. Het gaat deels om een aantal 'natte' verbindingen en deels om een aantal 'droge' verbindingen.

Daarnaast hebben de partijen afgesproken dat een zogenaamde *hydrologische bufferrandzone* wordt aangelegd bij De Zilk en De Ruigenhoek. Die bufferrandzone is nodig, omdat de grondwaterwinning in de duinen op termijn wordt stopgezet en de diverse afgravingen/kanalen in de duinen worden gedempt. Dit heeft tot gevolg dat er kwel optreedt aan de binnenduintrand bij De Zilk en De Ruigenhoek: het cultuurland zou te maken krijgen met wateroverlast. Partijen hebben nu afgesproken dat aan de rand van het duin- en bollengebied genoemde bufferrand wordt aangelegd ten einde de kwel op te vangen en ecologisch te gebruiken.

Het realiseren van genoemde bufferrand is het resultaat van een moeizame discussie tussen de aan het Pact deelnemende partijen. Oorspronkelijke plannen gingen uit van een groot natuurontwikkelingsgebied bij De Zilk. Echter dan zou ook goede bollengrond verloren gaan. Daar staat tegenover dat eerdergenoemde kwel ecologisch van bijzondere waarde is (schoon, voedselarm water). In feite gaat het om het terugbrengen van de 'duinrellen' die vroeger heel gebruikelijk waren in de duingebieden. Partijen hebben nu afgesproken dat een dergelijke natuurontwikkeling ter grootte van 60 ha. plaats gaat vinden in het gebied bij Lentevreugd in Wassenaar, uit oogpunt van kwel een bijzonder geschikte locatie voor dergelijke natuurontwikkeling. Ook dat is bollengebied, echter in dit geval heeft het natuurbelang zwaarder gewogen. Partijen zijn zich daarbij wel bewust dat dat pijn doet bij de betreffende bollentelers. Voor hen moeten er passende oplossingen ('flankerende maatregelen') worden gezocht in het kader van de bedrijfsbeëindiging. Tevens dient de ondernemers duidelijkheid te worden gegeven op welke termijn bedrijfsbeëindiging speelt en op welke wijze bedrijfsbeëindiging gaat plaats vinden ('geen uitroken').

Partijen hebben ook afspraken gemaakt over het verbeteren van de duinen door het duingebied in Noordwijk (ten westen van de Duinweg en het verlengde daarvan) tot natuurontwikkelingsgebied te verklaren, waardoor met de duinen strijdige functies (campings, bollen etc.) kunnen worden opgeheven. Een soortgelijke afspraak is

De Stuurgroep is zich bewust van de noodzaak het areaal bollengrond te beschermen en compensatiemogelijkheden aan te geven, wanneer bollenareaal verloren gaat. Hierbij zijn ook natuurwaarden in het geding. De Stuurgroep is van mening dat bij compensatie voor verloren gegane bollengrond kan worden gedacht aan het veranderen van grasland in bollengrond. Het gaat hierbij om overhoeken, snipperstukjes en paardenweitjes. Behoudens deze voorziening geldt dat er een kritische drempelwaarde bestaat voor het minimale totaal areaal grasland voor de veehouderij, waar beneden deze sector niet kan functioneren. Deze grens is bereikt en mag niet worden doorbroken.

Het grasland heeft in de streek daarnaast een belangrijke functie als drager van een divers landschap en het heeft aanzienlijke natuurwaarden. Ook daarom is verdere aantasting van het areaal grasland voor de veehouderij niet mogelijk.

25
Besluit van de Staatssecretaris van Landbouw, Natuurbeheer en Visserij van 27 juni 1991, nr. J 915622, gepubliceerd in de Staatscourant van 28 juni 1991, nr. 123.

gemaakt voor de verbetering van de landgoederen: door aankoop van de in die landgoederen verweven bollen- gronden kan de natuurkwaliteit meer dan evenredig verbeterd worden.

Tenslotte vinden partijen dat - uit overwegingen van natuurbehoud en bedrijfseconomie (belangen veehouderij) - de waardevolle graslanden moeten worden behouden en dat een nadere uitwerking dient te worden gegeven aan natuurvriendelijk beheer van oevers, houtwallen, erf- en wegbeplantingen, zoveel mogelijk door de agrariërs zelf ('boeren natuur').

Kansen:

- investeren in natuur door verbetering en een geringe uitbreiding
- natuurgebieden met elkaar verbinden
- de natuur als onlosmakelijk onderdeel van een geheel beschouwen dat een kwalitatieve, recreatieve en economische impuls geeft aan de gehele streek
- inzetten op de kwaliteit van de natuur in plaats van kwantiteit
- verbetering van de kwaliteit door zelfbeheer (oeverbeheer, houtwallen, spuitvrije zones etc.)

AFSPRAAK F1:

Totstandkoming van een gedifferentieerd pakket van maatregelen voor de instandhouding, verbetering en uitbreiding van natuur en ecologie

Partijen zijn met elkaar van mening dat het in een duurzaam toekomstperspectief van de streek van groot belang is dat de kwaliteit van natuur en ecologie wordt verbeterd. Zij delen met betrekking tot uitbreiding van de natuur tevens de mening dat - voorzover de natuurbelangen een afbreuk doen aan andere gerechtvaardigde belangen - een evenwicht dient te worden gezocht tussen de divergerende belangen. Zij spreken daartoe het volgende af:

- realisering van de ecologische verbindingen conform de voorstellen van de Werkgroep Natuur en Ecologie, te weten (zie kaartbijlage 5):
 - a verbindingen te realiseren m.b.v. het instrument natuurontwikkeling²⁵ tussen de Keukenhof en de duinen en tussen Nieuw Leeuwenhorst en de duinen (op de kaart indicatief aangegeven);
 - b overige verbindingen (op andere, nog te bepalen wijze te realiseren; eventueel ook met het instrument natuurontwikkeling) vanaf Nieuw Leeuwenhorst langs de Goeweg zuidwaarts naar Offem en via de provinciale weg naar De Klei-West en de V.d. Berghstichting;
 - c natte verbindingen
 - een verbinding noord-zuid langs de Leidse Vaart

STAND VAN ZAKEN 2001

Deze afspraak dient te worden aangescherpt:

- de uitvoering van projecten dient te worden versneld, mogelijk via het opzetten projectorganisatie, die ook financieringsopties onderzoekt. De natuurontwikkeling in het duingebied dient door te gaan;
- aan de onduidelijkheid over de hydrologische bufferzone bij De Zilk dient z.s.m. een eind te komen. De waterbeheerders hebben eind juni 2001 het volgend maatregelenpakket vastgesteld: aanleg van 600 ha peilvakken, aanleg vrij verval drainage, aanpassing waterwinregime in de duinen, aanleg van de bufferzone bij De Zilk, bestaande uit een puttenrij en randsloot. Dit wordt uitgevoerd mits de financiering rondkomt en er compensatie van ca. 50 ha bergingscapaciteit gevonden wordt;
- er geldt een kritische drempelwaarde voor het minimale totaal areaal grasland voor de veehouderij, waar beneden deze sector niet kan functioneren. Deze grens is bereikt en mag niet worden doorbroken voor compensatie van verloren gegane bollengrond. Het gebruik van snipperstukjes, overhoeken en paardenweitjes is hiervan uitgezonderd. Het grasland heeft in de streek daarnaast een belangrijke functie als drager van een divers landschap en het heeft aanzienlijke natuurwaarden. Ook daarom is verdere aantasting van het areaal grasland voor de veehouderij niet mogelijk.

tussen de Van Berckelweg en Halfweg (gedeeltelijk m.b.v. het instrument natuurontwikkeling te realiseren) en een verbinding tussen Halfweg en De Zilk /Vogelenzang langs de Leidse Vaart;

- een verbinding langs de Dinsdagse Wetering van Noordwijk via Voorhout naar de Kagerplassen;
- een verbinding langs het Steengrachtskanaal tussen het Oosterduinse Meer en de Leidse Vaart;
- een oeverzone met rietkraag langs de Kagerplassen, mede ter verbetering van het leefgebied van planten en dieren in dit gebied.

Bij natte verbindingen gaat het niet alleen om de waterloop, maar ook om de boorden langs de waterlopen (moeras- en oeverzones, soms in het water te realiseren, soms op het land).

- realisering van een hydrologische bufferrandzone bij De Zilk/De Ruigenhoek gerelateerd aan het stopzetten van de grondwaterwinning in de AW-duinen; de bufferzone kan beschouwd worden als natuurontwikkelingsgebied, maar is in omvang beperkt in vergelijking met de oorspronkelijke plannen; de bufferzone is gericht op het tot een oplossing brengen (en tevens ecologisch benutten) van de optredende kwel als gevolg van het dempen van kanalen/weteringen in de duinen door de drinkwatermaatschappij. Nog bezien dient te worden op welke wijze de bufferrandzone het beste kan worden aangelegd. Daarbij is het niet uitgesloten dat het ook gaat om bollengrond.
- realisering van een natuurontwikkelingsgebied nabij het gebied Lentevreugd (Wassenaar) van 60 ha..

De bij het Pact betrokken vertegenwoordigers van het bollencomplex stemmen node in met genoemde ontwikkeling. Zij stellen echter dat - hetgeen door de overige partijen wordt onderschreven - bij de realisering aan de volgende voorwaarden dient te worden voldaan:

- de beslissing tot wijziging van de functie in natuur moet snel en duidelijk zijn;
- snel moet duidelijk worden of de functiewijziging financieel haalbaar is;
- er mogen geen 'uitroking' of andere belemmerende factoren plaats vinden van de bestaande bedrijven;
- gezorgd moet worden voor een adequate uitvoeringsorganisatie.
- aankoop van grond en bedrijven dient te gebeuren op basis van vrijwilligheid en continuïteit van de ondernemingen (dit betekent: gelijkwaardige voortzetting van de bedrijvigheid elders);

- De 30 hectaren die bij Lentevreugd meer aan het bollenareaal is onttrokken dan in de planvorming was voorzien, wordt in deze streek niet gecompenseerd.

- een functiewijziging in de toekomst van de 'overblijvende' bedrijfsgebouwen moet - mits niet strijdig met het landelijke karakter en de functie van het gebied - tot de mogelijkheden blijven behoren.
- aanwijzing tot natuurontwikkelingsgebied van het gebied in de gemeente Noordwijk ten westen en noorden van de Duinweg, Randweg, Kapelleboslaan en Vogelaardreef met het oog op het streven de kwaliteit van de duinen te verbeteren, m.n. door opheffing van een aantal met de natuur strijdige functies. Bij het laatste kan o.m. worden gedacht aan campings, het zweefvlieveld, de grondwaterwinning en een aantal verspreid liggende bollenvelden, waarbij voor wat betreft de bollenvelden twee gebiedjes worden uitgezonderd (een perceel van 3,3 ha. bij de hoek Northgodreef/Duinweg en een perceel van 3,8 ha. ten zuiden van de Witte Raaf aan de westkant van de Duinweg);
- verbetering van de natuurkwaliteit van de landgoederen (Keukenhof, Leeuwenhorst) door (vrijwillige) aankoop van de in die landgoederen verweven bollengronden, waarna de functie (meer) in overeenstemming kan worden gebracht met de natuurwaarden;
- instandhouding en verbetering van de waardevolle graslanden (m.n. de Relatienotagebieden);
- uitwerking geven aan natuurvriendelijk beheer van oevers en houtwallen zoveel mogelijk door de agrariërs zelf, zo mogelijk met beheersvergoeding ('boerennatuur');
- zonodig toepassing Natuurbeschermingswet op de bestaande natuurgebieden.

G Water en milieu

Toekomstperspectief

De aan het Pact deelnemende partijen vinden dat de ruimtelijke inrichting van de streek zoveel mogelijk in overeenstemming moet worden gebracht met de kansen en beperkingen die het watersysteem biedt. In deskundigenjargon heet dat: *toepassing van de watersysteembenadering*. Door toepassing van de watersysteembenadering komt tot uitdrukking waar potenties aanwezig zijn om bepaalde functies te realiseren en waar juist niet en of een en ander tot stand zou moeten komen via scheiding, verweving of combinatie van functies. Met name in het kader van de opstelling van regionale structuurplannen, streekplannen e.d. kunnen de principes een belangrijke rol spelen.

In de Duin- en Bollenstreek (en daar niet alleen) zijn er veel verschillende grondwaterpeilen. Het water wordt veelal kunstmatig op peil gehouden. Door nu bij de ruimtelijke inrichting meer rekening te houden met de natuurlijke loop van het water kunnen de diverse functies daar baat van hebben. Toepassing van de watersysteembenadering is in feite een instrument om bij de ruimtelijke planvorming te komen tot een *duurzame milieukwaliteit*²⁶.

Op verzoek van de aan het Pact deelnemende partijen heeft een werkgroep o.m. de volgende, meer algemene aanbevelingen op het gebied van watersysteembenadering gedaan:

- lokaliseer de meer milieubelastende functies bij voorkeur zoveel mogelijk in het noorden en in het zuiden van de streek en de minst milieubelastende in het centrale deel;
- streef naar het creëren van grotere gebieden met één en dezelfde hoofdfunctie (bollengebieden, natuurgebieden, weidegebieden), dan wel combinatie of verweving van functies die gelijke eisen stellen aan waterkwaliteit en waterkwantiteit;
- probeer scherpe overgangen te vermijden; zo is het aan te bevelen een combinatie van de functies 'voedselarme natuur' en 'bollenteelt' te voorkomen en anders een bufferzone tussen deze functies aan te houden.

De deelnemende partijen beseffen dat het moeilijk is om direct uitvoering te geven aan al die aanbevelingen. Zij beseffen echter tevens dat het toepassen van de principes en intenties extra kansen geven in het ruimtelijke planvormingsproces. Daarom hebben zij afgesproken te starten met een aantal 'pilotprojecten', waarbij de principes van de watersysteembenadering worden uitgewerkt.

Het belang van water voor een duurzame ontwikkeling van de functies in de streek is dermate groot dat dit belang nadrukkelijk een duidelijke plaats dient te krijgen in het Pact.

Er bestaat nog steeds een spanningsveld tussen de wensen ten aanzien van een natuurlijk duingebied (waar thans verdroging optreedt) en het bollengebied (dat steeds vaker te nat is voor een doelmatige teelt). Er is ook nog steeds onduidelijkheid over de uitvoering van de hydrologische bufferzone bij De Zilk.

De Stuurgroep meent dat er voor de streek zo spoedig mogelijk een integraal plan voor de waterhuishouding moet worden ontwikkeld, waarin de intrinsieke belangen van het water zelf en de gebruiksectoren (bollencomplex, grasland, natuur, stedelijke gebieden) op elkaar dienen te worden afgestemd.

Tevens moet er aan de onduidelijkheid over de hydrologische bufferzone bij De Zilk zo spoedig mogelijk een einde komen. Het verdient aanbeveling snel inzicht te krijgen in de veelheid van technische informatie die voorhanden is, zodat keuzes op basis van duidelijke informatie mogelijk worden. Daarbij zijn de belangen voor de natuur en een goede waterhuishouding in de hele Duin- en Bollenstreek van belang.

De Stuurgroep meent verder dat de diverse partijen in hun ruimtelijke planvorming, c.q. in hun ruimtelijk beleid aandacht geven aan de zogenaamde watersysteembenadering zoals omschreven in de rapportage van de werkgroep Water en Milieu. Daarbij dient op gebiedsniveau in 2001 een waternvisie voor de lang termijn te zijn ontwikkeld op basis van het watersysteem.

Kansen:

- toepassing van de watersysteembenadering als principe erkennen om te komen tot een duurzame ontwikkeling op het gebied van water en milieu;
- er uitwerking aan geven door de start van een aantal pilotprojecten.

AFSPRAAK G 1:

Toepassing van watersysteembenadering

Partijen spreken af dat een belangrijke afwegingsfactor in hun ruimtelijke planvorming, c.q. in hun ruimtelijk beleid zal zijn de toepassing van de zogenaamde watersysteembenadering zoals omschreven in de rapportage van de werkgroep Water en Milieu. Zij spreken tevens af dat zij een aantal concrete pilotprojecten starten waarin aan de watersysteembenadering uitwerking wordt gegeven.

STAND VAN ZAKEN 2001

Deze afspraak dient te worden aangescherpt:

- er dient voor de streek zo spoedig mogelijk een integraal plan voor de waterhuishouding te worden ontwikkeld, waarin de intrinsieke belangen van het water zelf en de gebruiksectoren (bollencomplex, grasland, natuur, stedelijke gebieden) duurzaam op elkaar dienen te worden afgestemd;
- aan de onduidelijkheid over de hydrologische bufferzone bij De Zilk dient z.s.m. een eind te komen. De waterbeheerders hebben eind juni 2001 het volgend maatregelenpakket vastgesteld: aanleg van 600 ha peilvakken, aanleg vrij verval drainage, aanpassing waterwinregime in de duinen, aanleg van de bufferzone bij De Zilk, bestaande uit een puttenrij en randsloot. Dit wordt uitgevoerd mits de financiering rondkomt en er compensatie van ca. 50 ha bergingscapaciteit gevonden wordt;
- de afspraak moet verder als volgt verder aangepast: "Partijen spreken af dat een belangrijke afwegingsfactor in hun ruimtelijke planvorming, c.q. in hun ruimtelijk beleid zal zijn de toepassing van de zogenaamde watersysteembenadering zoals omschreven in de rapportage van de werkgroep Water en Milieu. Zij spreken tevens af dat op gebiedsniveau in 2001 een waternvisie voor de lang termijn dient te zijn ontwikkeld op basis van het watersysteem."

26

Onder een duurzame ontwikkeling op het gebied van water en milieu wordt verstaan: het minimaal bereiken van de algemene milieukwaliteit (amk) voor cultuurgronden (inclusief watergangen) en stedelijk gebied en het bereiken van minimaal de bijzonder milieukwaliteit (bmk) voor natuurgebieden. Overigen verloopt het bereiken van de milieukwaliteiten in eerste instantie via het doelgroepenoverleg (zie afspraak A4).



V Uitvoering - nakoming - financiering - evaluatie etcetera

1 Inleiding

Met het vaststellen van het Pact van Teylingen zijn de aan het Pact deelnemende partijen tot een inhoudelijke overeenstemming op hoofdlijnen gekomen met betrekking tot het toekomstperspectief van de streek. Daarmee is in feite pas het begin gemaakt van een nog lang te gaan traject. Het komt er immers op aan dat er uitvoering wordt gegeven aan de gemaakte afspraken. Wat wordt aan wie gevraagd op welk moment. Wat zijn de uitvoeringskosten van een afspraak en wie draagt die? Op wat voor wijze binden partijen zich aan dit Pact? Hoe vindt de controle plaats?

Op al deze vragen wordt gepoogd in dit hoofdstuk antwoord te vinden.

2 De juridische status van het Pact

2a het Pact als manifest

De aan het pact deelnemende partijen beschouwen het Pact allereerst als een *manifest* van een aantal maatschappelijke groeperingen uit de streek en van diverse overheden die taken/bevoegdheden hebben in het kader van het toekomstperspectief van de streek. Een document waaraan - in eerste instantie, namelijk voorzover het als manifest wordt beschouwd - geen juridische rechten of verplichtingen kunnen worden ontleend. Wel gaat het om het uitdragen van een document waar partijen voor staan.

Zij noemen het een *manifest*, omdat er een zekere *bezieling* van uit dient te gaan: partijen *staan voor iets* én - in modernere termen - *zij gaan ervoor!* Dat vereist een actieve opstelling.

Het gaat de partijen er allereerst om dat de Duin- en Bollenstreek mooi en aantrekkelijk blijft en liefst nog mooier en aantrekkelijker wordt. Er zijn allerlei bedreigingen die het karakter van de streek in een neerwaartse spiraal dreigen te duwen. Partijen beseffen dat en zij

De Uitvoering

De Organisatiestructuur Uitvoering Pact is officieel ingesteld met de instemming van het Panel op 22 april 1999. De structuur functioneert met het volbrengen van deze evaluatie net zo'n twee jaar. Dat maakt het niet makkelijk om deze te beoordelen. Mede omdat gedurende bijna driekwart jaar de evaluatie een groot deel van de vergaderingen in beslag nam.

De in 1999 vastgestelde organisatiestructuur heeft als doel een goede uitvoering van projecten die uit regionale plantrajecten voortkomen te bewerkstelligen. Deze vier regionale plantrajecten zijn het Pact, het Landchapsbeleidsplan, de werkgroep Waterbeheer, het Actieplan/Marketingplan (en eventueel aanverwante projecten). De organisatiestructuur Pact bestaat uit vier groepen die elk hun eigen taken kennen:

Panel

- een bestuurlijk platform, waarin alle partijen die in de projecten deelnemen, zitting hebben;
- richt zich vooral op de strategische zaken van (nieuwe ontwikkelingen rond) het Pact.

Stuurgroep

- een herkenbaar bestuurlijk overlegplatform van bescheiden omvang;
- coördinatie en afstemming van projecten uit de vier hierboven genoemde plannen;
- de verantwoordelijkheid voor de projecten ligt bij de afzonderlijke partijen (trekkers) zelf.

Kerngroep

- ambtelijke ondersteuning van de Stuurgroep;
- inhoudelijke voorbereiding en advisering aan de Stuurgroep;
- stelt voortgangsrapportages op en prioriteert projecten.

Secretariaat (het SDB)

- bereidt vergaderingen en stukken voor van de

beseffen ook dat dat het beste kan door *gezamenlijk* die bedreigingen aan te pakken.

Dat betekent niet dat partijen alle dezelfde belangen hebben. In de vele discussies die zij met elkaar hebben gehad, hebben zij elkaar proberen te overtuigen van hun belangen. Partijen hebben daardoor niet alleen oog en begrip gekregen voor elkaars wensen, maar zijn daardoor bovendien uitgestegen boven het groepsbelang dat zij in het proces vertegenwoordigden. Dit in het besef dat als dit Pact niet tot stand zou komen de *Duin- en Bollenstreek* de verliezer zou zijn.

Zij zijn ook tot de conclusie gekomen dat er reële kansen liggen om het tij te keren. Die willen zij *gezamenlijk* aanpakken in dit Pact: een *manifest* dat toekomst geeft aan de Duin- en Bollenstreek.

2b Het Pact als bindende overeenkomst

In dit Pact vindt u in hoofdstuk IV, paragraaf A tot en met G steeds een aantal afspraken genoemd die partijen hebben gesloten. Partijen vinden dat die afspraken moeten worden nagekomen. Anders komt er van uitvoering van het Pact immers weinig terecht. Die afspraken zijn steeds zo geformuleerd dat alle partijen zich daaraan gebonden achten. De afspraken maken immers onlosmakelijk onderdeel uit van het Pact. Dat wil echter niet zeggen dat alle partijen steeds juridisch gebonden zijn aan de gemaakte afspraken in de zin dat zij aangesproken kunnen worden op nakoming. Dat kan ook niet. Soms kan een partij een afspraak slechts *onderschrijven*, omdat uitvoering niet op haar terrein of bevoegdheid ligt. In die zin is, bijvoorbeeld, de provincie veel duidelijker op bepaalde afspraken aanspreekbaar (bijvoorbeeld met betrekking tot het streekplan) dan de bollenvertegenwoordigers dat zijn voor het gedrag van individuele bedrijven in hun sector. Dat juridisch verschil is een gegeven. Daarom vinden de aan het Pact deelnemende partijen dat duidelijk moet zijn *welke partij(en)* aangesproken kan/kunnen worden voor de uitvoering van een afspraak. Ook moet duidelijk zijn wanneer tot uitvoering kan/moet worden overgegaan, of het om een *intentieverklaring*, een *inspanningsverplichting* of een *resultaatsverplichting* gaat. Hierna komt aan de orde dat partijen een projectenlijst hebben afgesproken waarin alle afspraken die tot uitvoering verplichten zijn verwerkt. In die projectenlijst staat aangegeven wat van welke partij wanneer wordt gevraagd. Dan is ook duidelijk welke partij rechtens aanspreekbaar is met betrekking tot de uitvoering.

2c Ondertekening

Aan de deelnemende partijen wordt gevraagd het Pact te ondertekenen als *manifest*. Partijen laten daarmee zien dat zij *gaan* en *staan* voor het geschetste toekomstperspectief van de streek.

- Stuurgroep, Kerngroep en het Panel;
- voert het zogenaamde overkoepelend projectmanagement voor alle projecten die in de Stuurgroep behandeld worden.

Een overzicht van de partijen die momenteel zitting hebben in een of meerdere van deze groepen is opgenomen in bijlage 3.

In de Stuurgroepvergaderingen zijn enkele taken aangescherpt. Op 3 mei 2000 is afgesproken dat de voortgang van de projecten één maal per jaar op basis van projectbladen- uitgebreid aan de orde komt door middel van een Voortgangsrapport. Daarnaast wordt iedere vergadering een korte actuele stand van zaken van de lopende projecten gegeven. Op 5 juli 2000 is gesteld dat de Stuurgroep geen adviezen geeft over lokale aangelegenheden; de Stuurgroep ook niet bevoegd is voor advisering over dit type zaken. Daarbij is aangegeven dat de Stuurgroep wel meedenkt over strategische thema's vanuit het regionale kader.

De Stuurgroep gaat zich meer profileren als spil tussen uitvoering en strategie. Hiermee maakt ze haar positie in het netwerk van de streekorganisaties sterker. Via het coördineren van projecten wordt de uitvoeringstaak vormgegeven en door afstemming tussen de projecten en het aanpakken van nieuwe inhoudelijke ontwikkelingen krijgt strategie meer vorm. Voor het goed uitvoeren van deze beide taken verdient de communicatie met de streek extra aandacht. Indien er discussie nodig is over zeer specifieke of nieuwe thema's dan zal de Stuurgroep partijen hiertoe uitnodigen. Vooralsnog blijken de twee Corso's per jaar voldoende te zijn voor discussie met de streek over thema's die voortkomen uit het Pact en de andere plannen. Dat is tevens de reden waarom het Panel wordt opgeheven. De meerwaarde hiervan ten opzichte van de Corso's wordt als te beperkt gezien.

De samenstelling van de Stuurgroep wordt verbreed. Het BDB, het VWDB en het Platform Toerisme en twee vertegenwoordigers namens de gemeenten worden uitgenodigd om zitting te nemen in de Stuurgroep, mits zij natuurlijk het Pact ondertekenen en ze een bestuurder aan de Stuurgroep en een afgevaardigde aan de Kerngroep deel laten nemen. Het Panel wordt opgeheven. De Corso's fungeren goed als discussieplatform met de streek.

Er wordt een projectorganisatie opgezet om de openheid daadwerkelijk te realiseren. Zij richten zich concreet op de uitvoering van uitplaatsing en inpassing van

Daarnaast is uitdrukkelijke instemming nodig van bepaalde partijen voorzover die dienen bij te dragen aan de effectuering van de gemaakte *afspraken*. In dat geval kan tot uitdrukking komen dat sommige partijen niet mee willen werken aan een bepaalde afspraak, terwijl ze het pact als geheel (als manifest) bereid zijn te onderschrijven. Dit leidt tot de situatie dat individuele uitzonderingen voor individuele afspraken *in principe* mogelijk zijn zonder dat het doek dan valt voor het Pact als geheel. Een waarschuwing in deze is echter op zijn plaats: de afspraken moet geen wassen neus worden. Als een essentiële afspraak afhankelijk is van (bijvoorbeeld) één partij dan kan niet zomaar mee worden ingestemd met een uitzonderingspositie voor betreffende partij. Steeds zal een individuele afweging moeten plaatsvinden van de betekenis van het scheppen van uitzonderingsposities.

3 Financiën

Uitvoerbaarheid van de afspraken hangt direct samen met duidelijkheid over de financiering van de kosten. Partijen spreken daarom een aantal uitgangspunten af voor wat betreft de financiering van de projecten:

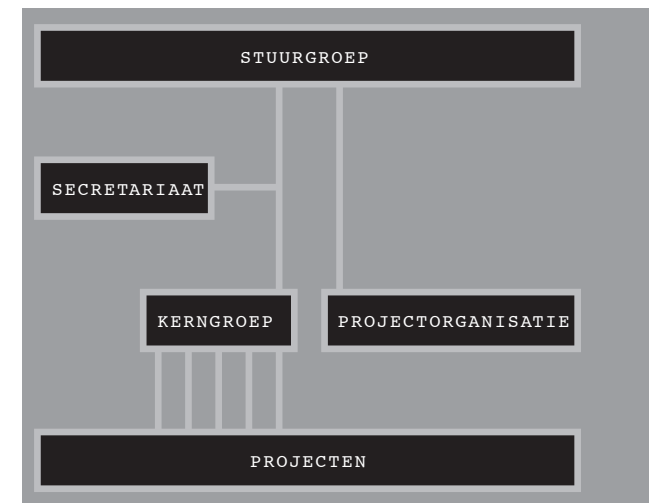
- Voorzover het om kosten gaat met betrekking tot de totstandkoming van de inhoud van het streekplan is de provincie de verantwoordelijke. Hetzelfde geldt in principe voor wat betreft het planologisch toezicht. Het betreffen reguliere taken van de provincie.
- In principe geldt hetzelfde voor de gemeenten voor zover wordt afgesproken dat de bestemmingsplannen worden herzien/aangepast op de gemaakte afspraken.
- Voor bepaalde projecten die niet vallen onder de reguliere taken zullen de meest betrokken partijen de kosten dienen in te brengen; dit geldt bv. voor studieprojecten. Voor bv. afspraak A2 (aanvullende ruimte Haarlemmermeer) zal naast de overheden ook de landbouwsector over de brug moeten komen. Per afspraak dient hierover duidelijkheid te komen.
- Zoals eerder opgemerkt zal de uitvoering van een afspraak en de verantwoordelijkheid ervoor bij bv. een stichting kunnen liggen. Die stichting dient over de benodigde financiën te kunnen beschikken; zoals eerder opgemerkt moeten die financiën afkomstig zijn van de meest betrokken/belanghebbende partijen.
- De private sector zal - ook financieel - bij moeten dragen aan de uitvoering van het pact.

Hoe verder projecten te financieren?

- Voor een aantal projecten is vooraf duidelijk dat hier voor fondsen aanwezig zijn. Met name valt te denken aan natuurontwikkeling waarvoor geld beschikbaar is bij het ministerie van Landbouw, Natuur en Visserij.

storende elementen, schaalvergroting en compensatie. Deze valt onder de verantwoordelijkheid van de Stuurgroep. Tegelijkertijd zullen de mogelijkheden verkend worden voor een herinrichting/kavelruilPlus waarmee de integrale ontwikkeling van de streek op lange termijn meer gebaat zal zijn; dit biedt niet alleen antwoord op het versterken van de openheid, maar heeft betrekking op de uitvoering van alle afspraken uit het Pact.

De organisatiestructuur Uitvoering Pact komt er dan als volgt uit te zien:



- Op een creatieve manier zal soms geld 'aangeboord' moeten worden voor bepaalde projecten, bv. met goede argumentatie zal een groot deel van de ecologische verbindingen gefinancierd kunnen worden met de natuurontwikkelingsgelden. Verder kan de provincie ook een deel voor haar rekening nemen, bijvoorbeeld uit het landschapsfonds. Tenslotte kunnen ook de gemeenten aan de ecologische verbindingen bijdragen, bijvoorbeeld bij de ontwikkeling van aangrenzende projecten, zoals ook wegen en andere infrastructuur vaak drukken op die projecten ('rood voor groen').
- Soms kan aangesloten worden bij lopende projecten, bv. het actieplan actualisering en handhaving bestemmingsplannen buitengebied (VOGM-regeling: vervolgbijdrage ontwikkeling gemeentelijk milieubeleid; - bovendien heeft de provincie voor dit project fl. 20.000,- opzij gelegd).
- Er zijn een aantal bestaande fondsen die mogelijkheid bieden tot een financiële bijdrage, bv.
- Stimuleringsfonds Natuur en landschap (proefprojecten algemene natuurkwaliteit samen met doelgroepen);
- Fonds recreatieve en landschappelijke voorzieningen
- Fonds Provinciale Ecologische Hoofdstructuur.
- Het BGM-fonds (Bijdrageregeling Gebiedsgericht Milieubeleid): de provincie heeft van Rijk de beschikking gekregen over een bedrag van jaarlijks ± 2,5 miljoen gulden voor gebiedsgericht milieubeleid (N.B. Er liggen in dit kader plannen om hiermee o.a. de regeneratie van de duinen te bekostigen). Voor de Bollenstreek kan bv. gedacht worden aan het aankopen van slootkanten.
- Gedacht kan worden aan de instelling van een *landshapsfonds* waarin de verschillende partijen (maar die niet alleen) via een nog nader te bepalen sleutel en afhankelijk van de bij de uitvoering te verwachten kosten een bedrag ineens ('lump sum') voor de periode van tien jaar ter beschikking stellen als onderhandse en renteloze lening. De bedragen kunnen ook beschikbaar komen door bijvoorbeeld compensatiegelden. Met de opbrengsten kunnen dan bepaalde projecten in het kader van de landschapsverbetering worden gefinancierd. Wellicht kan het nog worden aangevuld door derden. Het fonds zou beheerd kunnen worden door een stichting.
- Genereren van financiële middelen door slim om te gaan met projecten. Gedacht kan bijvoorbeeld worden aan de controle door luchtfoto's. Dergelijke foto's zijn ook interessant voor handhavers van milieuwetten, van landschapsverordeningen en van bestemmingsplannen. Zo kunnen de kosten gezamenlijk worden gedragen.

4 De uitvoering van de afspraken

Hierboven is aan de orde gekomen dat het pact - naast manifest - ook een overeenkomst is die de deelnemende partijen op een aantal punten bindt op uitvoering van de gemaakte afspraken. Die binding is niet steeds dezelfde, verschilt per afspraak en per partij. Ook moet steeds duidelijk zijn wat er precies moet worden gedaan (omschrijving taak en resultaat), welke partij(en) daarvoor verantwoordelijk zijn, wie verantwoordelijk is voor de financiering, wanneer het project wordt uitgevoerd.

Op die vragen wordt antwoord gegeven in het actieprogramma die als bijlage 1 bij dit pact is te vinden. De bijlage is een onlosmakelijk deel van dit pact. In de uitvoeringsfase van het pact zal de projectenlijst verder uitgewerkt moeten worden in plannen van aanpak, uitgewerkte faseringen, kosten en financiële bijdragen, opdrachtgever en opdrachtnemer etc.

Met betrekking tot de lijst dient te worden opgemerkt dat veel van de afspraken acties vergen van de diverse overheden. Alle aan het Pact deelnemende partijen beseffen dat die acties direct voortvloeien uit de gemaakte afspraken. Zij beseffen echter ook dat die acties op zich niet voldoende zijn om tot het afgesproken toekomstperspectief te komen. Ook de overige partijen, m.n. de private sector, zal acties moeten ondernemen om invulling te geven aan het toekomstperspectief.

5 De uitvoeringsorganisatie

Partijen hebben afgesproken dat uitgangspunt bij de uitvoeringsorganisatie dient te zijn dat de in het Pact deelnemende partijen zelf verantwoordelijk blijven voor de uitvoering van de gemaakte afspraken. Die verantwoordelijkheid dient daarom bij voorkeur *niét* te worden gelegd bij een nieuw in te stellen verantwoordelijk orgaan. In de *sfeer* van een manifest met een aantal bindende afspraken past het eerder om binnen een netwerkorganisatie elkaar op elkaars verantwoordelijkheid aan te kunnen spreken, een soort zelfsturing dus.

Bijlage 1

Het Actieprogramma

Op basis van de door de Stuurgroep gemaakte keuzes en de daaruit voortvloeiende aanbevelingen voor de afspraken uit het Pact heeft de Stuurgroep een actieprogramma geformuleerd. Met de uitvoering van dit programma kan de in het Pact aangegeven visie en het in de evaluatie geformuleerde actuele toekomstperspectief verder worden vormgegeven. Er zijn enkel die acties opgenomen die uit deze evaluatie zijn voortgekomen en die onder de verantwoordelijkheid van de Stuurgroep zouden moeten vallen.

Per actie wordt kort aangegeven wat de inhoud ervan is. Verder wordt er een zogenaamde projecteigenaar aangegeven. Dit is een partij die is van de Stuurgroep en die ervoor zorg draagt dat project gestart gaat worden. Het betekent niet noodzakelijkerwijs dat de hier aangegeven organisatie ook trekker is. De projecteigenaar zorgt dat er uiterlijk in december 2001 een goed plan van aanpak voor de actie ligt, waarin doel, werkwijze met tijdschema, organisatie met deelnemers en middelen waaronder financiële beschreven en geregeld zijn. Begin 2002 is dan duidelijk wanneer en hoe de hier voorgestelde acties uitgevoerd gaan worden. Hierbij zal rekening gehouden moeten worden met de capaciteit van de Kerngroep en de capaciteit die nodig is voor het uitvoeren van de al lopende of geplande projecten. In bijlage 5 is een overzicht opgenomen van al afgeronde, lopende of geplande projecten.

1 Wonen / werken / infrastructuur

Bij de evaluatie van de afspraken die betrekking hebben op deze drie onderwerpen zijn verschillende acties aangegeven. Deze acties worden als randvoorwaarden/ideeën "meegegeven" aan het zogenaamde Intensiveringstraject SLR-SDB. Nieuwe initiatieven worden overbodig geacht. De werkgroepen Werken en Wonen uit het Intensiveringstraject richten zich namelijk grotendeels op dezelfde thema's. Daarnaast geldt dat er door het SDB een regionale beleidsvisie Wonen in ontwikkeling is. Voor infrastructuur geldt dat het RVVP (regionale verkeers- en vervoersplan) in de maak is. De Stuurgroep draagt zorg voor een goede communicatie tussen deze trajecten en de verdere uitvoering van het Pact.

Eigenaar: Provincie, SDB en de gemeenten.

2 Innovatief ruimtegebruik

Het bevorderen van meervoudig en innovatief ruimtegebruik in de streek is zowel voor wonen, werken als de activiteiten in het landelijke gebied van belang. Er komt een onderzoek naar de mogelijkheden hiervoor in de streek, met name de gewenste uitbreidingen van agrarische handel-, exportbedrijven en bedrijfsschuren zouden als pilot kunnen fungeren. Daartoe zou nadrukkelijk aansluiting gezocht moeten worden bij initiatieven die het Rijk op dit

terrein uitvoert. Dit vanwege het aansluiten bij beschikbare kennis en financiële middelen. Hierbij zou een verbetering van de normering van groenvoorzieningen binnen de kerren meegenomen kunnen worden.

Eigenaar: SDB

3 Rood - groen

Het doel is om een onderzoek te doen naar extra financieringsmogelijkheden voor ruimtelijke kwaliteitsverbetering van de streek. De Stuurgroep geeft opdracht om "Ruimte voor ruimte", "Rood (wonen en werken) voor groen" en "Rood voor glas" op regionaal niveau vorm te geven, zonder dat dit leidt tot extra verstedelijking. De resultaten van het onderzoek worden meegegeven aan de projectorganisatie die bij actie 8.11 wordt voorgesteld.

Eigenaar: WLTO/SDB.

4 Verbetering waterkwaliteit

De Stuurgroep zet in op een verbetering van de waterkwaliteit in de streek, met name waar het de waterkwaliteit in het bollenareaal betreft. Zij zal zich dan ook inspannen om tot afspraken te komen die leiden tot een verbetering van de waterkwaliteit.

Eigenaar: Hoogheemraadschap van Rijnland/WLTO.

5 Coördinatie duurzame bollenteelt

De Stuurgroep blijft toezien op de ontwikkeling van de duurzame bloembollenteelt. Zij zoekt een goede vorm om een coördinerende rol in de streek te gaan vervullen. Hiertoe zal een onderzoek opgezet worden. Hierbij zal een belangrijk taak zijn om over de resultaten van het uit Doelgroepenoverleg voortkomende monitoringnet te communiceren met de streek (voorlichting).

Eigenaar: Hoogheemraadschap van Rijnland/WLTO.

6 Schaalvergroting en gespecialiseerde teelten

Voor het bevorderen van schaalvergroting, het stimuleren van gespecialiseerde teelten en het bezien van de rol van de wisselteelt in de agrarische bedrijfsvoering, wordt een onderzoek opgezet waarbij als randvoorwaarden gelden: het streven naar een vitaal complex en het streven naar landschappelijke openheid. Bij deze actie zullen de toekomstvisies van de teelt- en de handelsorganisaties betrokken dienen te worden. Tevens dienen de bestemmingsplannen bezien te worden op de (on)mogelijkheden van regelgeving voor een goede uitvoering, alsook dient de bovengrens voor agrarische bebouwing bezien te worden. Dit onderzoek zal mede bepalend zijn voor de inhoudelijke richtlijnen die de op te zetten projectorganisatie mee krijgt, en die voor de uiteindelijke uitvoering zorg draagt.

Eigenaar: WLTO.

7 Definities

Om een eenduidige interpretatie van het Pact na te streven zijn nadere definities nodig voor:

- bollenteelt (in relatie tot behoud van de openheid);
- bollengerelateerde bedrijvigheid (in relatie tot het weren van de groei van andere bedrijvigheid dan die het bollencolplex ondersteunt).

Eigenaar: WLO.

8 Noord- en Zuid-Holland

Het bevorderen van de afstemming tussen de ontwikkelingen van bollenteelt en glastuinbouw in de Provincies Noord- en Zuid-Holland, met name in de Haarlemmermeer. Het bestuur van de Provincie Zuid-Holland zal hier toe initiatief nemen richting Provincie Noord-Holland in het kader van de herzieningen van streekplannen (Zuid-Holland West en Noord-Holland Zuid). Hierbij zal ook dienen te worden onderzocht in hoeverre er mogelijkheden zijn voor het accommoderen van uit te plaatsen glas in de Haarlemmermeer.

Eigenaar: Provincie Zuid-Holland.

9 Recreatief toeristische acties

Het opstellen van een actieplan voor het benutten van potenties voor het toerisme en recreatie in de streek, in samenhang met de ontwikkelingen in de grotere omgeving. Nieuwe potenties kunnen worden gecreëerd. Hierbij moet gedacht worden aan het scheppen van verbanden tussen de verschillende attracties van de streek (zee, duinen, meren, kenmerkende landschappen, cultuurhistorie, aantrekkelijke kernen) en de attracties in de omgeving (Leiden, Haarlem, Amsterdam) en het gebruik daarvan door toeristen, recreanten en streekbewoners. Ook kunnen er op het organisatorische vlak maatregelen getroffen worden. Een mogelijkheid is het opzetten van een coördinatiepunt voor alle activiteiten in de streek, waarvoor het Platform Toerisme van Hou het Bloeiend een goed startpunt kan zijn.

Eigenaar: Hou het Bloeiend.

10 Integraal plan waterhuishouding

Het ontwikkelen van een integraal plan voor de waterhuishouding, waarin de intrinsieke belangen van het water zelf en de gebruikssectoren (bollencolplex, grasland, natuur, stedelijke gebieden) op elkaar dienen te worden afgestemd. Een onderdeel hiervan is de inventarisatie van de technische aspecten van de hydrologische bufferzone bij De Zilk, zoals die nu plaatsvindt.

Eigenaar: Hoogheemraadschap Rijnland.

11 Communicatie

Het opstellen van een communicatieplan voor de Organisatie Uitvoering Pact. Het accent dient hierbij te liggen op

de communicatie tussen streek en de Stuurgroep, zodanig dat de bekendheid van het Pact en daarmee het gewenste draagvlak ervan toe zullen nemen. Het is van belang om steeds opnieuw de meerwaarde van een integrale benadering en op het regionale schaalniveau te laten zien.

Eigenaar: Hou het Bloeiend

12 Projectorganisatie vitaal open landschap

Het zo snel mogelijk opbouwen van een projectorganisatie, die zich richt op de uitvoering van uitplaatsingen, inpassingen, compensatie en schaalvergroting. Hiertoe zal eerst onderzoek verricht moeten worden naar de inhoudelijke richtlijnen, de feitelijke taken en de best daarbij passende organisatievorm. Het is van belang verschillende organisatievormen door te lichten op hun juridische mogelijkheden en hun financiële grondslagen. Voor het opstellen van de inhoudelijke richtlijnen zal gebruik gemaakt worden van bestaand materiaal en lopende projecten als revitalisering open landschap. Deze actie bevat tevens een onderzoek naar de mogelijkheden en randvoorwaarden voor herinrichting/ kavelruilPlus.

Eigenaar: SDB

13 Nulmetingen

Het operationeel en meetbaar maken van de afspraken uit het Pact teneinde een volgende evaluatie een objectieve basis te hebben en/of om monitoring van ontwikkelingen in de streek beter te kunnen volbrengen. Hierbij moet in ieder geval gedacht worden aan:

- de ontwikkeling van de bedrijvigheid, en met name de typering van nieuwe bedrijven in de streek teneinde te bepalen of er daadwerkelijk ingezet wordt op de bollengerelateerde werkgelegenheid;
- het aantal hectaren bedrijfsterrein dat in de dorpscentra is opgegeven versus het aantal hectaren bedrijfsterrein dat nieuw is uitgegeven;
- het in kaart brengen van de bestaande open ruimten, zodat verdere verdichting daadwerkelijk zichtbaar gemaakt kan worden.

Eigenaar: Consept.

14 Handel en export

Het uitvoeren van een onderzoek naar het huidige en het verwachte ruimtebeslag van de handel en export in de streek.

Eigenaar: SDB / BDB.

15 Evaluatie Pact

Het over vijf jaar opnieuw uitvoeren van een integrale toetsing van de voortgang van het Pact.

Eigenaar: Stuurgroep.

Bijlage 2

Afspraak A1

Bollenteeltglaareregeling

-  Vrijwaringsschermzone
-  Landschappelijke afbakeningzone



Topografische Dienst Emmen

© Provincie Zuid-Holland Kartografie OVB/CPLG 06 11 441

Bijlage 3

Afspraak B1

Kaart 1 Bijsburg Voorhout

- Aantewendertwaardichheidsgebieden
- Terug te brengen tot agrarische bestemming zonder behoudingsmogelijkheden



Bijlage 3

Afspraak B1

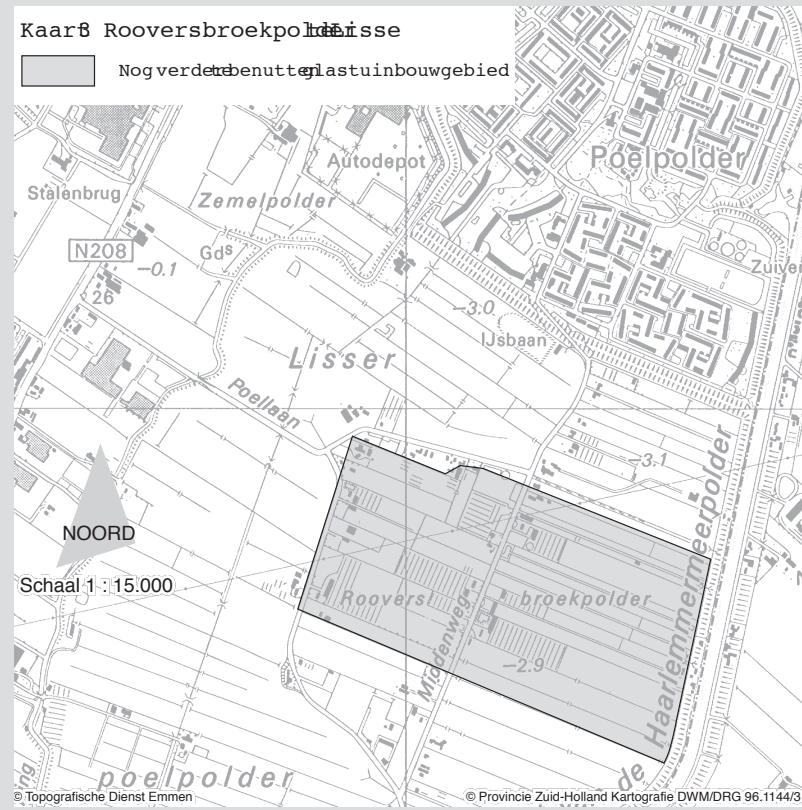
Kaart 2 Valkenburg

- Hoog verstedelijkte landbouwgebied



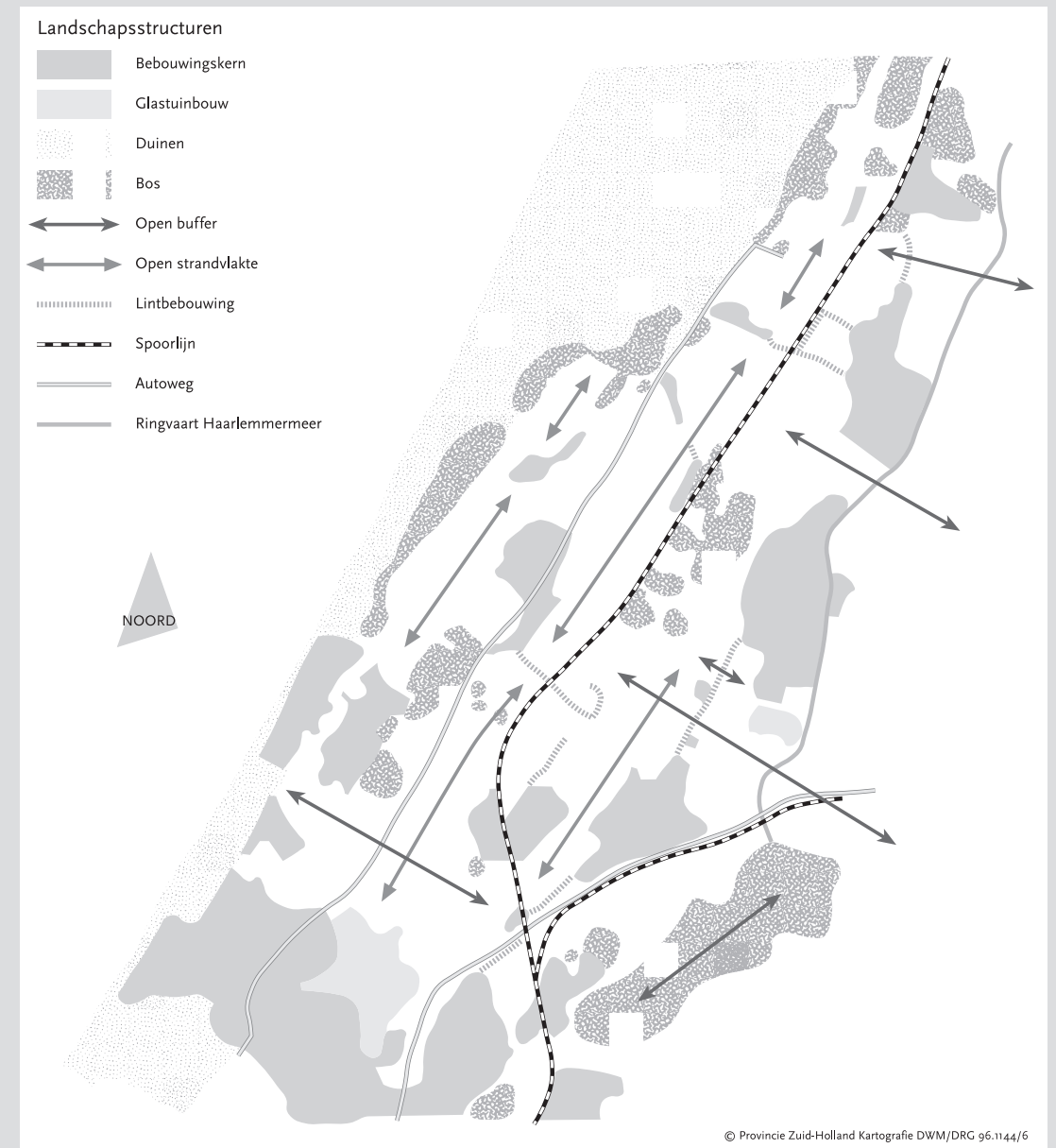
Bijlage 3

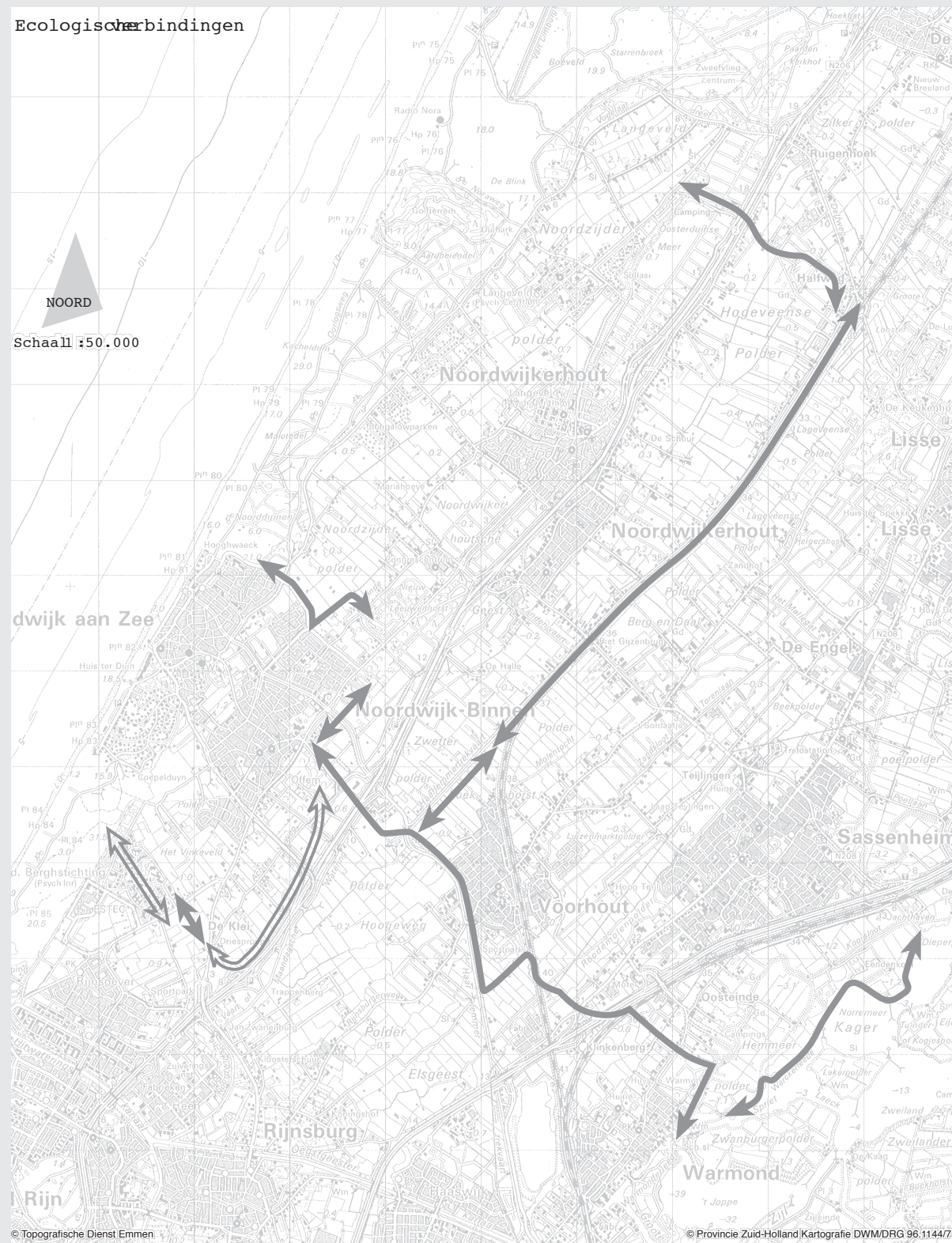
Afspraak B1



Bijlage 4

Afspraak E1





Stuurgroep Uitvoering Pact

Concept: M.P.J.M. Janssen
 Hoogheemraadschap Rijnland: J.P.R.M. Steegh
 Hou het Bloeiend: J.Th.M. Zwetsloot
 Provincie Zuid-Holland: M. Vissers
 Waterschap Oude Rijnstromen: D. de Blaij
 WLTO: N. Alkemade
 SDB: R. Buddenberg (vz), M.A.M. van Wolferen

P. Meijer	KvK Rijnland
H. van Kregten	Grontmij
J. Peeters	Grontmij
	(verslag)
M. de Kort	SDB
	(projectleider)

Projectgroep Evaluatie (tevens Kerngroep Uitvoering Pact)

Concept : J van Vliet
 Hoogheemraadschap Rijnland: L. Frinking
 Hou het Bloeiend: F. / M. Bultink
 Provincie Zuid-Holland: A. Wevers en B. van Hilten
 Waterschap Oude Rijnstromen: P. Hoek / B. van Ooijen
 WLTO: F. Helsloot / L. Brouwer
 SDB: M. de Kort (projectleider)

Themagroep 2: Wonen werken infrastructuur

F.H. Buddenberg	Voorzitter themagroep (burgemeester Sassenheim)
J.Th.M. Zwetsloot	Voorzitter themagroep (Hou het Bloeiend)
F. Geuchies	Secretaris themagroep (Hou het Bloeiend)
F.C.M. Koppers	NVM afd Leiden
C.W.M Kroon-Borgh	VWB Duin- en Bollenstreek
A.J. Uilkema	VWB Duin- en Bollenstreek
A.J. Verkade	VWB Duin- en Bollenstreek
H. Langenberg	Warmond (raadslid)
H.Chr. van Gelder	Lisse (raadslid)
F.W.H.P. Prins	Lisse (wethouder)
J. Dekker	Rijnsburg
M. Witteman	Hillegom (wethouder)
R.L. Bosua-van Gelderen	Hillegom (burgemeester)
W.J.C.M. van Beek	Sassenheim (wethouder)
J. Zandstra	Sassenheim
J.W.M van Wieringen	Voorhout
T.J.M. Mornout- van Orsouw	Noordwijk (raadslid)
V.S.J.M. Salman	Noordwijk (raadslid)
G.A.R. Tummers	Noordwijk (wethouder)
H. van Dalfsen	Katwijk
H.J. Bischoff Tulleken - Geluk	Hillegom (raadslid)
M. Zandwijk	WLTO
H. Jacobs	Noordwijkerhout
B. Vreeling	Zuid-Holland
F. Focke	Zuid-Holland
D. Halfwerk	Leidse Regio
G.A. Ravensbergen	Flora Rijnsburg
C.P.M. v.d. Zwet	BDB

Themagroep 1: Bollen en glas

N. Alkemade	voorzitter themagroep (WLTO)
F. Helsloot	secretaris themagroep (WLTO)
P. Brussee	WLTO
W. van Delft	WLTO
M. Duineveld	WLTO
M.C.J. Zandwijk	WLTO-KAVB
A. v. Delft	VV Flora Rijnsburg
G.A. Ravensbergen	Flora Rijnsburg
J. Hoogveen	Hou 't Bloeiend
C.P.M. van der Zwet	BDB
R.T. van der Mark	BDB
A. van Ruiten	Noordwijkerhout (raadslid)
W.J.M. Rusman	Noordwijkerhout (wethouder)
M. Witteman	Hillegom (wethouder)
C.A.A. Jongbloed	Hillegom
H. de Mooij	Rijnsburg (raadslid)
Vooy	Rijnsburg
M.T. van Graven	Lisse (raadslid)
K. v.d. Broek	Zuid-Holland
J.H. Lolkema	KvK Rijnland
van Zelst	BDB

J.H. Lolkema	KvK Rijnland	A. Baljeu	Noordwijk
M. de Kort	SDB (projectleider)	W.J.M. Rusman	Noordwijk (wethouder)
L. Arkesteijn	Grontmij	D.J.W. IJdo	Voorhout (raadslid)
H. van Kregten	Grontmij	W.J. v Graven	WLTO/Geestgrond
		T.C. Daey - Ouwens	Voorhout (raadslid)
Themagroep 3: Natuur en ecologie en recreatie en toerisme		G.J.M. Slingerland	Warmond (raadslid)
M.P.J.M. Janssen	Voorzitter themagroep (Consept)	R. Rusman	Groep Waterberg
J. van Vliet	Secretaris themagroep (Consept)	H. van der Nagel	Valkenburg (wethouder)
K. Langeveld	ANVL Geestgrond	G.A. van Bijnsdorp	Hillegom
N. Linton	Geestgrond	B. van Hilten	Zuid-Holland
M. vd Jagt	Noordwijk (raadslid)	L. Arkesteijn	Grontmij
A. Cornelissen	Zuid-Hollands Landschap	H. van Kregten	Grontmij
N. Reijers	LBO	R. Snoei	Grontmij (verslag)
F. Vergeer	WLTO	J. Peeters	Grontmij (verslag)
J.C.J. Meijer	WLTO	M. de Kort	SDB
J. van Dijk	MODB		
P. Balkenende	Lisse (raadslid)		
Th.P. van Leeuwen	Noordwijk		
H. van Nes	Noordwijk (wethouder)		
L. den Heijer - Ravensbergen	Rijnsburg		
A. Slobbe	BDB		
J. Peeters	Grontmij (verslag)		
R. Snoei	Grontmij (verslag)		
H. van Kregten	Grontmij		
M. de Kort	SDB (projectleider)		
Themagroep 4: Landschap en water en milieu			
D. de Blaeij	Voorzitter themagroep (Waterschap Oude Rijnstromen)		
P. Hoek	Secretaris themagroep (Waterschap Oude Rijnstromen)		
A. Wevers	Secretaris themagroep (Zuid-Holland)		
N. Linton	ANLV Geestgrond		
G.A. Ravensbergen	Flora Rijnsburg		
J. Warmerdam	MODB		
Chr. Stekete	Bedrijfsleven Duin- en Bollenstreek		
J. Beugelsdijk	WLTO		

Bijlage 7

Partijen die het Pact en het Landschapsbeleidsplan uitvoeren

	ONDERTEKENAARS PACT	ONDERTEKENAARS LANDSCHAPSBELEIDSPLAN	PANEL VAN TEYLINGEN	STUURGROEP
1	SDB	SDB	SDB	SDB
2	Hillegom	Hillegom	Hillegom	(SDB)
3	Katwijk	Katwijk	Katwijk	(SDB)
4	Lisse	Lisse	Lisse	(SDB)
5	Noordwijk	Noordwijk	Noordwijk	(SDB)
6	Noordwijkerhout	Noordwijkerhout	Noordwijkerhout	(SDB)
7	Sassenheim	Sassenheim	Sassenheim	(SDB)
8	Rijnsburg	Rijnsburg	Rijnsburg	(SDB)
9	Valkenburg	Valkenburg	Valkenburg	(SDB)
10		Voorhout	Voorhout	(SDB)
11	Warmond	Warmond	Warmond	(SDB)
12	provincie Zuid-Holland	provincie Zuid-Holland	provincie Zuid-Holland	provincie Zuid-Holland
13	WLTO	WLTO	WLTO	WLTO
14	KAVB	KAVB	KAVB Bollenstreek	(WLTO)
15			Bond van Groothandel in Bloembollen en Boomkwekerijproducten	
16			Bloemenveiling Flora	
17			HOBAGO	
18		Vereniging Bedrijven Duin- En Bollenstreek	Vereniging Bedrijven Duin- En Bollenstreek	
19			Kamer van Koophandel Rijnland	
20			NVM afd. Leiden	
21			Vereniging van woningcorporaties	
22	Werkgroep op Bollengrond	Stichting Hou Het Bloeiend	Stichting Hou Het Bloeiend	Stichting Hou Het Bloeiend
23		Stichting Cultuurhistorisch Genootschap	Stichting Cultuurhistorisch Genootschap	
24	Stichting Duinbehoud		Stichting Duinbehoud	(Stichting Duinbehoud) ¹
25		Consept		Consept ¹
26	MODB	MODB	MODB	(MODB) ¹
27			Zuid-Hollands Landschap	
28	toeristische sector in D en B-streek			
29			Stichting Keukenhof	
30			VVV Noordwijk	
31			VVV Katwijk	
32	Hoogheemraadschap Rijnland	Hoogheemraadschap Rijnland	Hoogheemraadschap Rijnland	Hoogheemraadschap Rijnland
33		Waterschap Oude Rijnstromen	Waterschap Oude Rijnstromen	Waterschap Oude Rijnstromen

(.): de tussen de haakjes vermelde partij vertegenwoordigt de op die regel vermelde partij

Dit overzicht geeft de projecten weer die voorgekomen zijn uit het Pact en andere regionale kaders, die van invloed zijn op de uitvoering van het Pact. Het actieprogramma uit de Evaluatie is hierin nog niet opgenomen.

NR.	PACT	LBP	WATERBEHEER	UITVOER	
1	Aanpassing bestemmingsplannen			GEM	LOOPT
2	Aanpassing Streekplan			ZH	LOOPT
3	Opstellen Marketingplan			HH	BAF
4	A2 Haarlemmermeer Noord			NH	NIET
5	A5 Grootchaligheid				
6	A6 Wisselteelt en vaste planten				
7	B1 Glaslocatie buiten streek				
8	B2 Glas bij Rijnsburg en Valkenburg			GEM	LOOPT
9	D5 onderzoek woning-behoefte			SDB	AF
10	D8 fiets- en wandelpaden	Geïntegreerd recreatief netwerk (uitgebreider dan Pact-voorstel)		HHB	LOOPT
11	E1/6 Landschapsbeleidsplan			SDB	AF
12	E1/6 Actualisering BSP buitengebied			SDB	AF
13	E1/6 Actieplan handhaving BSP buitengebied			SDB	LOOPT
14	F1 Ecologische verbindingen	Keukenhof-duinen		CON	LOOPT
15		Kaag- Offem		CON	LATER
16		Offem-Leeuwenhorst		GEM	LATER
17		Leeuwenhorst -duinen		CON	LOOPT
18		Offem - v.d.Bergstichting		CON	LATER
19		Langs de Trekvaart		ZH	LOOPT
20		A44-Kagerplassen		CON	LATER
21	F1 Hydrol.bufferzone		hydrol. bufferzone De Zilk	ZH	LOOPT
22	F1 Lentevreugd	Lentevreugd		ZH	LOOPT
23	F1 Verbeteren duinen	Duingebied Vogelaardreef		ZH	START
24	F1 Verbeteren landgoederen				
25	F1 Natuurvriendelijk beheer oevers	Natuurvriendelijk oeverbeheer			
26	F1 Natuurvriendelijk beheer houtwallen	Fonds houtwallen en bossingels			

Enkele afkortingen:		UITVOER	: in de eerste kolom staat de coördinator en de tweede is de stand van zaken.
PACT	: de in het Pact van Teylingen gedefinieerde projecten		
LBP	: de projecten die voortkomen uit het Landschapsbeleidsplan. Dit plan zelf is een resultante van het Pact, maar heeft tevens en projecten uit het Pact opgenomen en nieuwe toegevoegd.	GEM CHG HHB WSOR CON SDB	: gemeenten : Cultuurhistorisch genootschap : Hou het Bloeiend : waterschap Oude Rijnstrome : Consepten : samenwerkingsorgaan Duin- en Bollenstreek
WATERBEHEER	: de projecten die uitgevoerd worden in de projectgroep waterbeheer.	ANVL	: agrarische natuurvereniging Geestgrond

NR.	PACT	LBP	WATERBEHEER	UITVOER	
27	G1 Pilots Watersysteem	Watersysteembenadering	Waterkansenkaart	ZH / HHR	LOOPT
28		Hillegom-Bennebroek (eco)		NH-SGP	LOOPT
29		Haarlemmermeer-Keukenhof		NH-SGP	START
30		Lisse-Sassenheim (glas)		GEM	LATER
31		Kloosterschuur-Trappenberg (glas)		GEM	LATER
32		Uitplaatsing gebiedsvreemde functies		SDB	START
33		Graslandgebieden		ANVL	LOOPT
34		Laanbeplantingen en stopplaatsen		SDB	LATER
35		Cultureel Erfgoed: bestemm.wijz. oude bollensch.		MUSEUM	LOOPT
36		Cultureel erfgoed: hist.kartografie		CHG	AF
37		Inpassing storende elementen		SDB	START
38		Imagoverbetering		HHB	LOOPT
39		Fonds erfbplantingen		ANVL	LOOPT
40		Hagenfonds		ANVL	LOOPT
41		Eigentijdse bollenschuren		WLTO	LATER
42		Parkzone Oude Rijn		SDB	LATER
43			Monitoring waterstanden	ZH	LOOPT
44			Pilotprojecten bollenpercelen	ZH	LOOPT
45			Cultuurtechnisch onderzoek bollenteelt	KAVB	LOOPT
46			Peilbeheer 2000	HHR	LOOPT
47			Pilotproject Gesloten drainage	WLTO	LOOPT
48			Maaiveldddaling en grondbewerking bollenteelt	HHR	LOOPT
49			Struct.maatreregelen De Zilk	ZH	LOOPT
50			hydro.onderzoek langeveld	ZH	LOOPT

Realisatie:
EBCC, Lisse

Vormgeving:
Studio 4 bv, Amsterdam

Fotografie:
Ed Bok, Lisse

Topografische kaarten:
Provincie Zuid Holland

Druk:
Alkemade Printing bv, Lisse

©2002, SDB